

ОДОБРЯВАМ:

Заличени данни, съгласно ЗЗЛД

инж. Стоян Христов
Директор на
Клон-Териториално поделение Пристанище Русе



Обект: „Рехабилитация на вертикална южна кейова стена в пристанищен терминал Русе-запад, II-ри участък”

ТЕХНИЧЕСКА СПЕЦИФИКАЦИЯ

I. СЪЩЕСТВУВАЩО ПОЛОЖЕНИЕ

Вертикалната южна кейова стена в Пристанищен терминал Русе-запад, II-ри участък е с обща дължина 470 метра. Стената е стоманобетонова и е укрепена в основата си с бетонов блок и заскалявка. Отбивните съоръжения са изпълнени от четири хоризонтални реда дървени греди от твърда широколистна дървесина със сечение, 22/22 см. Гредите са фиксирани към вертикалната стена със стоманени болтове.

Вследствие на дългогодишната експлоатация, заскалявката пред опорния блок на южната вертикална кейова стена е извлечена. В по-голямата си част опорният блок е подкопан, образували са се големи каверни, като на места е компрометиран и подложния бетон.

Отбивните съоръжения (дървените греди) в зоната на 20-то корабно място почти изцяло липсват, като единичните останали са силно прогнили.

През 2018 година е извършен ремонт на участъци от опорния блок с обща дължина 115 м и частична заскалявка.

За предотвратяване на аварии е необходимо да бъдат извършени ремонтни работи, изразяващи се в разбиване и премахване на компрометирания подложен бетон, запълване на образувалите се каверни с бетон В20 със съответните кофражни работи, възстановяване на заскалявката пред опорния блок и възстановяване на отбивните съоръжения.

II. ТЕХНИЧЕСКИ ИЗИСКВАНИЯ ПРИ ИЗПЪЛНЕНИЕ НА ПОРЪЧКАТА

Ремонтните работи да се изпълнят в обем, посочен в прогнозната количествена сметка.

Образувалите се каверни да се запълнят с изливане на бетон клас В-20. Преди изливане на бетона е необходимо предварително да се извърши щателно почистване на местата, като се разбие и отстрани компрометирания подложен бетон и се направи кофраж.

За укрепване на опорния блок е необходимо да се възстанови заскалявката с взривена скална маса от късове с тегло 50-100 кг. След насипването е необходимо да се извърши ръчно подреждане и уплътняване с късове с тегло 5-40 кг.

Възстановяването на отбивните съоръжения да се извърши с греди от твърда широколистна дървесина, със сечение 22/22 см. Преди монтажа на гредите, същите да се обработят с импрегнатор за защита на дървесина от плесени, термити, дърворазрушаващи насекоми и гъби.

Ремонтните работи по заскаляването и запълването на каверните под опорния блок на кейовата стена да се извършват при ниво на водата не по-високо от + 0,00, а монтажа на отбивните съоръжения при ниво на водата не по-високо от + 1,00 м, отчетени по рейката на водомерен пост Русе.

Изисквания към изпълнителя:

1. Изпълнителят на обекта следва да има актуална регистрация в Централния професионален регистър на строителя, съгласно Закона за камарата на строителите или да представи декларация или удостоверение за наличието на такава регистрация от компетентните органи, съгласно съответния национален закон, когато наличието на регистрация е определено със закон като условие за осъществяване на предмета на обществената поръчка.

2. Изпълнителят на обекта следва да разполага със специалисти (за техническо ръководство, инженерно-технически екип и изпълнителски състав), с необходимата професионална квалификация за видовете работи, които следва да се извършат, с професионална квалификация и професионален опит в извършването на еднакви или сходни с предмета на поръчката работи.

3. Изпълнителят на обекта следва да разполага със собствено, наето или ползвано на друго основание оборудване (строителна техника и механизация), с технически характеристики, необходими за изпълнение на поръчката.

4. При изпълнение на обекта изпълнителят трябва да използва материали и изделия, които отговарят на техническите изисквания към строителните продукти съгласно Закона за техническите изисквания към продуктите и Наредба № РД-02-20-1 от 5.02.2015 г. за условията и реда за влягане на строителни продукти в строежите на Република България. Съответствието се удостоверява по реда на наредбата.

5. След приключване на работа, изпълнителят е длъжен да възстанови строителната площадка в първоначалния си вид, да изтегли цялата си механизация и невложените материали и да остави площадката чиста от отпадъци.

Всички генерирани отпадъци от дейностите по строително-монтажните работи са отговорност на Изпълнителя, който се ангажира да ги обезвреди по подходящ и щадящ околната среда начин.

6. Гаранционен срок на изпълнените ремонтни работи – гаранционният срок ще се определи съобразно офертата на участника, но не може да бъде по-малък от предвидения в чл. 20, ал. 4 от Наредба № 2 от 31 юли 2003 г. за въвеждане в експлоатация на строежите в Република България и минимални гаранционни срокове за изпълнените строителни и монтажни работи, съоръжения и строителни обекти, за вида ремонтни работи, предмет на поръчката.

7. При изпълнение на ремонтните работи, изпълнителят се задължава да не нарушава работния процес и спазва пропускателния режим и правилата за вътрешен ред в пристанищния терминал.

Предвидените за изпълнение строителни и ремонтни дейности попадат в хипотезата на чл. 151 от Закона за устройство на територията и за тях не е необходимо издаване на разрешение за строеж.

В процеса на изпълнение възложителят може да заменя количества от един вид договорена работа с количества от друг вид работа с цел предаване на обекта в завършен вид.

Приложение: Прогнозна количествена сметка

Съставил:



инж. [Redacted]

КОЛИЧЕСТВЕНА СМЕТКА

Обект: „Рехабилитация на вертикална южна кейова стена в Пристанищен терминал Русе-запад, II-ри участък”

№ по ред	Наименование на вида работа	Ед. мярка	Количество	Ед. цена (лв.)	Стойност (лв.)
1	2	3	4	5	6
1	Разбиване и почистване на компрометиран подложен бетон под опорен блок	м ³	4.50		
2	Направа и разваляне на кофраж пред опорен блок	м ²	213.00		
3	Полагане бетон клас В-20 с бетонпомпа в каверни под опорен блок	м ³	106.50		
4	Възстановяване на заскалявка на опорния блок ръчно подредена взривена скална маса тип (LMA5/40 + LMA 50/100) в т.ч. стойност на труд, материали, транспорт и механизация	м ³	1200.00		
5	Демонтаж на негодни дървени греди от отбивно съоръжение	м	180.00		
6	Доставка и монтаж на дървени греди, със сечение 22/22 см за отбивно съоръжение, включително болтове за монтаж.	м ³	25.20		

Обща стойност без ДДС:

20% ДДС:

Обща стойност с вкл. ДДС:

Съставил: *(подпис)*

/Длъжност, име, фамилия, печат/

ДО
Г-Н СТОЯН ХРИСТОВ
ДИРЕКТОР НА КЛОН ТП ПРИСТАНИЩЕ РУСЕ
НА ДП „ПРИСТАНИЩНА ИНФРАСТРУКТУРА“

ТЕХНИЧЕСКО ПРЕДЛОЖЕНИЕ

за изпълнение на обществена поръчка по чл. 133 от ЗОП с предмет: „Рехабилитация на вертикална южна кейова стена в пристанищен терминал Русе-запад, II-ри участък“

От Ростислав Димитров Златарски (трите имена), ЕГН [REDACTED] притежаващ/ща л.к.№ [REDACTED], издадена на [REDACTED] от МВР - Русе (орган и място на издаването), в качеството си на управител (длъжност) на „СТРОИТЕЛ“ ООД (наименование на участника), ЕИК/БУДСТАТ 040314704, със седалище и адрес на управление гр.Русе, бул.”Липник” №5, тел./факс 082/880470

УВАЖАЕМИ ГОСПОДИН ХРИСТОВ,

След запознаване с документацията за участие в обществената поръчка с предмет: „Рехабилитация на вертикална южна кейова стена в пристанищен терминал Русе-запад, II-ри участък“, изготвихме и представяме на Вашето внимание нашето **Техническо предложение** за изпълнение на поръчката, както следва:

1. Предлагаме да изпълним обществената поръчка **в срок от 69 (шестдесет и девет) календарни дни**, считано от датата на протокола за осигуряване на достъп и предаване на ИЗПЪЛНИТЕЛЯ на обекта.

Указание: *Ще бъдат отстранени предложения, в които срокът за изпълнение не е цяло число или е предложен в различна мерна единица или предложеният общ срок за изпълнение надвишава максималния допустим срок за изпълнението на поръчката – 100 (сто) календарни дни.*

2. Гаранционен срок за изпълнените строително-монтажни работи и съоръжения на строителния обект.

Предлагаме следния гаранционен срок за изпълнените строителни и монтажни работи и съоръжения на строителния обект, а именно:

8 години (словом: осем) от датата на въвеждане на обекта в експлоатация.

Указание: *Предложения гаранционен срок следва да бъде не по-кратък от предвидения в Наредба № 2 от 2003 г. за въвеждане в експлоатация на строежите в Република България и минимални гаранционни срокове за изпълнени строителни и монтажни работи, съоръжения и строителни обекти (чл. 20, ал. 4, т. 12). Подадени оферти с предложен по-кратък гаранционен срок ще бъдат предложени за отстраняване от комисията, съответно ще бъдат отстранени от участие от възложителя.*

3. „Програма за изпълнение на поръчката“, включваща:

Заличени лични данни на основание чл. 36а, ал.3 от ЗОП

3.1. Технология и организация за изпълнение на обекта
(описание на всички дейности, необходими за изпълнението на обекта, съгласно изискванията на техническата спецификация и документацията)
Приложение към Техническо предложение

.....
.....
.....

3.2. Липсващ календарен график за изпълнение на ремонтните работи, с ясно отбелязани времеви разчети и ресурси за тяхното изпълнение.

4. Срокът на валидност на нашата оферта е **120 (сто и двадесет) календарни дни** от датата за получаване на оферти и ще остане обвързващо за нас за този срок.

5. Задължаваме се да спазваме всички условия на възложителя, посочени в решението, обявлението, документацията за участие и проекта на договор, които се отнасят до изпълнението на поръчката, в случай че същата ни бъде възложена.

6. Декларираме, че сме запознати и приемаме условията в приложения към документацията проект на договор.

7. Декларираме, че при изготвяне на офертата ни са спазени задълженията, свързани с данъци и осигуровки, опазване на околната среда, изискванията за закрила на заетостта, включително условията на труд и минимална цена на труда.

8. Декларираме, че сме извършили оглед на обекта.

24/06/2019 год.
(дата (dd/mm/yyyy))

гр./е./ Русе



.....
(Ростислав Златарски, управител)

.....
подпис на законния представител или
на надлежно упълномощено лице,
което подава офертата (и печат)



Приложение към Техническо предложение

Технология и организация за изпълнение на обекта

„Рехабилитация на вертикална южна кейова стена в Пристанищен терминал Русе-запад, II-ри участък“

Обяснителна записка

I. ОБЩИ ПОЛОЖЕНИЯ

Настоящата оферта е разработена на база на получената документация и техническа спецификация за извършване на строителните и монтажни работи на обект *„Рехабилитация на вертикална южна кейова стена в Пристанищен терминал Русе-запад, II-ри участък“*, гр. Русе.

Предложения срок за изпълнение на обекта е съгласно Линейния график, срок за гаранционна поддръжка и срок на офертата са посочени в Приложение № 2.

Вертикалната южна кейова стена в Пристанищен терминал Русе-запад, II-ри участък с обща дължина 470 метра. Стената е стоманобетонова и е укрепена в основата си с бетонов блок и заскалявка. Отбивните съоръжения са изпълнени от четири хоризонтални реда дървени греди от твърда широколистна дървесина със сечение 22/22 см. Гредите са фиксирани към вертикалната стена със стоманени болтове.

Вследствие на дългогодишната експлоатация, заскалявката пред опорния блок на южната вертикална кейова стена е извлечена. В по-голямата си част опорния блок е подкопан, образували са се големи каверни, като на места е компрометиран и подложния бетон.

Отбивните съоръжения (дървените греди) в зоната на 20-то корабно място почти изцяло липсват, като единичните останали са силно прогнили.

За предотвратяване на аварии е необходимо да бъдат извършени ремонтни работи, изразяващи се в разбиване и премахване на компрометирания подложен бетон, запълване на образувалите се каверни с бетон В20 със съответните кофражни работи, възстановяване на заскалявката пред опорния блок и възстановяване на отбивните съоръжения.

След, като се запознахме със ситуацията на място, както и с документите от настоящата пръчка се изготви програма за изпълнение на СМР и СРР.

Основните приоритети, които са от особено значение за успешното изпълнение на дейностите, постигане целите на проекта и резултатите, описани в техническата спецификация, са:

- Тясна координация и взаимодействие с Възложителя;
- Прилагане на вътрешна организация специално за Възложителя / Пристанищния оператор;
- Прилагане на добрите практики при изпълнение на настоящия;
- Оптимизиране на човешките ресурси, както и на допълнителни експерти през периода на изпълнение на обекта;
- Оптимизиране организацията на строителството;
- Оптимизиране на механизацията по време на изпълнение на строителните работи и подсигуряване на допълнителна при необходимост; специално внимание върху контрола на качеството на изпълнение на строителните работи;
- Навременна отчетност на изпълнените СМР, специфициране на разходите и докладването по Договора;
- Практичен контрол върху дейностите извън техническите спецификации по Договора, но които са от съществено значение за навременното изпълнение на поръчката.

Основен ключов момент е уелото съвместяване на дейностите, за чието изпълнение ще е своевременна мобилизация на механизацията, човешките ресурси и доставката на материали, веднага след подписване на Договора с Възложителя.

За осъществяването на пълен синхрон в работата на механизацията ще бъде съставен предварителен план, съобразен с производителността на всяка машина и бригада като се отчита напредък ежедневно и при необходимост ще се извършват корекции. Плана ще определя графика за извозване на строителните отпадъци, както и извършването на доставка на материалите, за които се изисква предварителна заявка и не е необходимо да се съхраняват на обекта. Така максимално ще бъдат избегнати моменти на бездействие на бригадите от липса на материали за някоя дейност.

Разработката на организационния план ще се изготви на база представения в

документацията за участие Линеен график за изпълнение на СМР, налична техника и професионална обезпеченост.

Организацията на работата осигурява изпълнението на всички задължителни и необходими мероприятия по безопасност на труда, пожарна и аварийна безопасност и опазване на околната среда.

Всекидневно на обекта ще се прави брифинг преди започване на работите. Ще се определят задачите за следващите дни, съобразени с графика, а също и метеорологичните условия. Ще се синхронизират действията на всички звена. Особено важна част е следенето и изпълнението на Линеен график.

Вземайки под внимание времетраенето на всички видове СМР на обекта с предвидената от нас организация няма да допуснем неудобства за пристанищния оператор.

Техническият ръководител ще следи за изпълнение на обекта, а също и за изпълнение на графика и осигуряване на работен фронт на групите специалисти.

Линеен график е разработен на основата на Количествено - стойностната сметка, в която са включени всички видове работи. В него е посочена последователността на изпълнение на всеки вид работа и времетраенето на строителството по основните видове СМР.

През всички етапи от изпълнението на Договора се предвижда тясно сътрудничество с Възложителя / Пристанищния оператор.

Строителството на обекта ще премине през три основни строителни периода, а именно:

- Подготвителен;
- Основен;
- Довършителен.

Към подготвителния етап се включват:

- сключване на Договор с Възложителя;
- провеждане на инструктаж и сключване на договор по чл. 18 от ЗЗБУТ
- подписване на Протокол за достъп и откриване на строителната площадка;
- въвеждане на временна организация на обекта;

Русе-запад, II-ри участък“

- мобилизация на необходимата механизация и автотранспорт;
- временно строителство.

Към **основния етап** се включват всички строително - монтажни работи, предвидени за обекта:

- Разбиване и почистване на компрометиран подложен бетон под опорен блок;
- Демонтаж на негодни дървени греди от отбивно съоръжение;
- Направа и разваляне на кофраж пред опорен блок;
- Полагане бетон клас В-20 с бетонпомпа в каверни под опорен блок;
- Възстановяване на заскалявка на опорния блок ръчно подредена взривена скална маса тип (LMA5/40 + LMA 50/100) в т.ч. стойност на труд, материали, транспорт и механизация;
- Доставка и монтаж на дървени греди, със сечение 22/22 см за отбивно съоръжение, включително болтове за монтаж.

Организацията за изпълнението на СМР е направена на базата и опита, който имаме. При създаване на тази организация сме се ръководили от няколко основни критерия:

- минимално време за изпълнение на обекта, като освен, че намалява неудобствата за Пристанищния оператор, ни позволява максимално ефективно използване на материалните, човешки ресурси и времето на ниски води на р. Дунав;
- по - бързото приключване на всяка част от обекта е пряко свързано и с по - малка вероятност от екологично замърсяване.

Строително - монтажните работи ще се изпълняват в по-долу описаната последователност като продължителността и взаимнообвързаността на отделните видове работи графично е показана в приложения Линеен график.

Към **довършителния етап** се включват:

- почистване на площадката;
- оформяне на строителна документация;
- приемане на строежа от Възложителя.

II. ПОДГОТВИТЕЛНИ РАБОТИ НА ОБЕКТА И ВРЕМЕННО СТРОИТЕЛСТВО:

Строителната площадка се определя и открива при условията на Проектно-договора, предоставен от Възложителя. За начало на строежа се счита деня на съставяне на протокола за осигуряване на достъп и предаване на Изпълнителя на обекта, но не по-късно от 10 (десет) дни от подписване на настоящия договор.

За нуждите на строителството ще се съгласува с Пристанищния оператор и Възложителя временна площадка, където да се извършва стифиране и складиране на строителните материали, изделия и други. Там ще бъдат разположени необходимите фургони и контейнери, които ще бъдат необходими в процеса на изпълнение на строително - монтажните работи. Ще бъдат осигурени:

- контейнер за съблекалня на работниците;
- контейнер за складово помещение за дребна техника и материали;
- химически тоалетни;
- снабдяване на персонала, работещ на обекта с питейна вода;
- електрозахранване на контейнерите и светлинна нощна сигнализация посредством временно ел. табло или агрегат;
- контейнери за отпадъци;
- временни знаци и информационни табели за идентифициране на обекта;

Предвид характера на обекта, е целесъобразно временната площадка да се организира на свободна от товари зона определена и съгласувана с Оператора.

Фактът ,че обектът се намира в населено място оправдава липсата на временни сгради за жилищни нужди. Работниците ще живеят в собствените си домове, а тези които са от други населени места- на квартира. Временни столови и кухни също не се предвиждат. На строителната площадка ще има само съблекални, канцелария за инженерно-техническия състав, временна тоалетна, склад материали .

Ще се осигури безопасно движение на строителните машини и работещия персонал по време на работа.

Преди започване и по време на изпълнение на подготовителния етап ще се следи за



изпълнение на мероприятията и изискванията на ПБЗ.

Дейностите по мобилизацията ще започнат непосредствено след съставяне на протокола за осигуряване на достъп и предаване на Изпълнителя на обекта и ще включва мобилизация на човешки ресурси, строителна механизация и временното строителство, които ще позволят на Изпълнителя да приключи договорните дейности в рамките на договорения с Възложителя срок.

За нуждите на изпълнението се предвижда участието на подходящи квалифицирани специалисти, притежаващи съответната професионална квалификация и специфичен опит за изпълнение на такъв вид строителство.

Предвидената за изпълнение на работите строителна механизация и автотранспорт е с повече от необходимите бройки, капацитет и мощност за постигане на темповете на напредък, заложи в графика.

Захранването с вода ще се осъществи от съществуващите водоизточници .

Преди да започнат строително монтажните работи ще изпълним следните подготвителни дейности, свързани със:

❖ **Изграждане на предпазни съоръжения и поставяне на предупредителна сигнализация.**

Всячки строително - монтажни работи ще бъдат съобразени с Техническата спецификация и изискванията на Възложителя. Ползвайки натрупаният богат опит в подготовка на строителството и организацията на строителния процес при изпълнение на подобни обекти, предвиждаме изпълнението на основните видове строително - монтажни работи да се извърши в долупоисаната технологична последователност

III. ОРГАНИЗАЦИЯ НА РАБОТАТА ПО ЕТАПИ ЗА ОСНОВНИТЕ СМР ПРЕДЛОЖЕНИЕ ЗА ИЗПЪЛНЕНИЕ НА ПРЕДМЕТА НА ПОРЪЧКАТА, ВКЛЮЧИТЕЛНО ПРЕДВИЖДАНИ ТЕХНОЛОГИИ ЗА ИЗПЪЛНЕНИЕ (СЪОБРАЗНО ТЕХНИЧЕСКАТА СПЕЦИФИКАЦИЯ)

1. ВИДОВЕ РАБОТИ:

За изграждането на обекта е необходимо да се изпълнят видовете работи, съгласно



количествени сметки:

№	Видове работи	Ед. мярка	Количество
1	Разбиване и почистване на компрометиран подложен бетон под опорен блок	м3	4,50
2	Направа и разваляне на кофраж пред опорен блок	м2	213,00
3	Полагане бетон клас В-20 с бетонпомпа в каверни под опорен блок	м3	106,50
4	Възстановяване на заскалявка на опорния блок ръчно подредена взривена скална маса тип (LMA5/40 + LMA 50/100) в т.ч. стойност на труд, материали, транспорт и механизация	м3	1200,00
5	Демонтаж на негодни дървени греди от отбивно съоръжение	м	180,00
6	Доставка и монтаж на дървени греди, със сечение 22/22 см за отбивно съоръжение, включително болтове за монтаж.	м3	25,20

ТЕХНОЛОГИЯ НА ИЗПЪЛНЕНИЕ НА ОСНОВНИ ВИДОВЕ РАБОТИ

Комплексен линеен график за последователността на извършване на СМР: Изготвен е подробен линеен график за последователността на извършване на СМР в рамките на предвиденото време за строителство. Всички видове работи, са съобразени със спецификата на обекта.

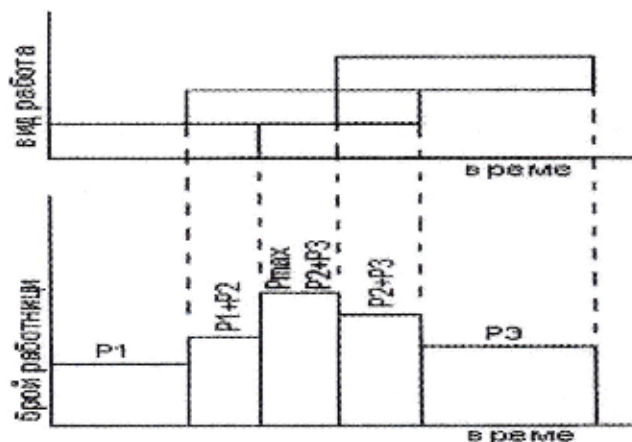
2. ОБОСНОВКА НА ЛИНЕЕН КАЛЕНДАРЕН ГРАФИК И ДИАГРАМА НА РАБОТНАТА РЪКА:

1. Определяне на трудоемкостта

Норма време (Нвр.) - количеството труд, изразено в ч.ч., необходимо и достатъчно, за да се произведе единица доброкачествена продукция с определено качество от един или група работници, работещи в условията на нормалата на процеса (индивидуална, звенова форма)

Трудоемкост (Тр.) - количеството труд в ч.д., необходим, за да се произведе определено количество продукция с определено качество.

Русе-запад, II-ри участък“



2. Линеен календарен график план с хоризонтални диаграми – изчисления

Срокът и времетраенето за извършване на всяка работа се отразява графично в календарния план. Определят се и се нанасят календарните дни, които се получават от работните умножени с **коэффициент 1.36** (съотношение на работните към почивните дни и дните, в които не може да се работи по обективни причини от една календарна година).

За да се следи ежедневно общото количество на работниците, заети в строителството на разглеждания обект, под календарния ни план е изчертана диференциална диаграма на работната ръка.

Оптималността на календарния план се определя по диаграмата за движение на работната ръка.

ТРУДОВИ РЕСУРСИ И МЕХАНИЗАЦИЯ

При изготвянето на плана за изпълнение на обекта, е оглед на минимизиране на срока за изпълнение е използван смесеният метод на планиране.

Той притежава предимствата и на успоредния и последователен методи, и затова е получил най-широко приложение в строителната практика.

Поточният метод на организация на строителството е една разновидност на смесения метод, т.е. той е смесен метод, при който изпълнението на отделните работи е точно фиксирано в пространството и времето и подчинено на основни принципи. Той се основава на равномерното и непрекъснато осъществяване на технологическия процес, свързано с равномерното използване на производствената мощност и ресурсите на

сдружението ни с равномерно завършване и пускане в експлоатация на дадения обект.

Необходимата техника и механизация:

За отделните етапи са необходими различни строителни машини, съобразно технологията на строителния процес.

За обект: „*Рехабилитация на вертикална южна кейова стена в Пристанищен терминал Русе-запад, II-ри участък*“ и предвидените СМР в Техническата спецификация на Възложителя, са необходими следните машини:

- Камioni
- Самосвали
- Бордови коли
- Багер
- Компресорен къртач
- Ъглошлайф
- Бетонпомпа
- Бетоновоз

3. ЕТАПНОСТ И СРОКОВЕ ЗА ЗАПОЧВАНЕ И ПРИКЛЮЧВАНЕ НА ОТДЕЛНИТЕ ЕТАПИ:

Етапите на строителството са разписани в хронологичен ред, като за всеки са описани предвидените работни дни за изпълнение.

ЕТАП I – ПОДГОТВИТЕЛНИ РАБОТИ

Подготвителния етап започва с подписване на протокола за осигуряване на достъп и предаване на ИЗПЪЛНИТЕЛЯ на обекта. В него се включва мобилизация на механизацията, човешките ресурси и поръчката и доставката на материали, въвеждане на временна организация на обекта.

За извършването на подготвителните работи ще са необходими два работни дни и двама работници.

ЕТАП II – ОСНОВЕН ЕТАП – ИЗВЪРШВАНЕ НА СМР

1 – РАЗБИВАНЕ И ПОЧИСТВАНЕ:

Разбиване и почистване на компрометиран подложен бетон под опорен ръб. Изпълнението трябва да се съобрази с нивото на водата на р. Дунав, като то трябва да е не по-високо от + 0,00, отчетени по рейката на водомерен пост Русе.

Този етап предхожда всички последващи СМР, за изпълнението му ще са



необходими два работни дни и двама работни снабдени с компресорни къртачи.

2 - КОФРАЖНИ РАБОТИ:

След премахването на компрометирания подложен бетон и почистване до здрава основа, може да се премине към направата на кофраж пред опорен блок. Преди направата на кофража, ако е необходимо ще се изпълни част от заскаляването. Свалянето на заскаляването се извършва механизирано с кран, като скалната маса се смъква в работната зона която предварително е разчистена от храсталаци, дървета и други боклуци. Свалените късове взривена скална маса се подреждат ръчно, така че максимално да уплътнят мястото под и пред опорния ръб, като така да се възпрепятства подмиването и издърпването на заскалявката от водата.

Кофража се смъква механизирано с автокран. При необходимост ще се монтират шпилки анкерни болтове или друг тип материал със замонолитване в старите участъци и запълване с химически анкери или друг тип материал в зависимост от местата и компрометацията. Кофража ще е изпълнен от технически шперплат или при необходимост може да се използва и алуминиев кофраж.

Времето необходимо за направата на кофража е 5 работни дни, а за развалянето му 2 работни дни. Бригадата която ще изпълнява кофража се състои от 5-ма работници.

3 - БЕТОНОВИ РАБОТИ:

Бетона се транспортира с специална техника /бетоновози/ и се полага с бетон помпа с обхват от минимум 20 метра като ще се следи за безопасност на работните площадки от представител на фирмата. Марката на бетона е определена от техническата спецификация на Възложителя. Запълването на каверните под опорния ръб, при необходимост ще става на етапи. Бетона се обработва с вибратори и специална техника и инструменти.

Полагането на бетона ще се извършва 20 последователни работни дни, като в това време е включено времето необходимо за етапното изпълнение на полагането на бетона. Бригадата която ще полага бетона се състои от 5-ма работници.

4 - ЗАСКАЛЯВКА:

След приключване на бетоновите работи (след декофрирането), ще се възстанови и останалата част от заскалявката. Свалянето на заскаляването се извършва механизирано с кран, като скалната маса се смъква в работната зона която предварително е разчистена. Според техническата спецификация на Възложителя за укрепване на опорния блок е необходимо да се възстанови заскалявката с взривена скална маса от късове с тегло 50-100 кг. След насипването е необходимо да се извърши ръчно подреждане и уплътняване с късове с тегло 5-40 кг. Късове взривена скална маса се подреждат ръчно, така че максимално да уплътнят мястото под и пред опорния ръб, като така да се възпрепятства подмиването и издърпването на заскалявката от водата.

Времето необходимо за възстановяването на заскалявката и ръчното подреждане и уплътняване с късове с тегло 5-40 кг. е 19 работни дни, като ще са необходими 5 работника.

5 – ВЪЗТАНОВЯВАНЕ НА ОТБИВНИТЕ СЪОРЪЖЕНИЯ:

Отбивните съоръжения са изпълнени от четири хоризонтални реда дървени греди от твърда широколистна дървесина със сечение, 22/22 см. Гредите са фиксирани към вертикалната стена със стоманени болтове.

Старите, негодни греди се извозват от работната площадка на посочено от възложителя място. Новите дървените греди се обработват с импегнанти и материали за удължаване на живота им в агресивна среда, като се използват, доказани във времето материали, които да не нанасят вреда на околната среда. Монтажните болтове за гредите също ще бъдат обработени за удължаване срока на работата им.

Демонтажа на негодните греди и монтажа на новите ще започне след възстановяването на заскалявката, като двете операции ще се изпълняват успоредно. Общото време необходимо за завършване е 16 работни дни, с общо 7 работника.

ЕТАП III – ДОВЪРШИТЕЛНИ РАБОТИ

Довършителния етап включва почистване на площадката, оформяне на строителна документация, приемане на строежа от Възложителя, демобилизацията на механизацията и човешки ресурси.

За извършването на довършителните работи ще са необходими два работни дни и

двама работници.

СРОКОВЕ ЗА ЗАПОЧВАНЕ И ПРИКЛЮЧВАНЕ НА ОТДЕЛНИТЕ ЕТАПИ

Започването и приключването на отделните етапи е в пълно съответствие с приложения подробен Линеен график.

4. ОРГАНИЗАЦИЯ НА ДЕЙНОСТИТЕ – ВЗАИМОДЕЙСТВИЕ И КОМУНИКАЦИЯ МЕЖДУ РАБОТНИТЕ ЗВЕНА

Управител

Управителят на фирмата изпълнител и има богат опит в организирането и ръководството на скипи за работа на големи строителни обекти.

Задачи:

- управителят ръководи техническия скип и изпълнява отговорностите и задълженията, съгласно нормативните документи и сключения договор.
- изпълнява задачите, възложени от Възложителя във връзка с ефективното изпълнение на Договора.
- дава указания по важни въпроси, отнасящи се до работите по Договора.
- проверява съответствието на сертификатите и удостоверява, че използваните материали отговарят на националните и международните стандарти, а при необходимост препоръчва използването на други стандарти след одобрение от Възложителя.
- упражнява контрол по изпълнението на строително - монтажните работи по време, количество и качество на вложените материали.
- разпорежда изпитвания при съмнение в резултатите.
- удостоверява изпълнените количества и подписва изискваните се документи по Договора.
- своевременно информира Възложителя за проблеми, които възникват в процеса на работа.
- одобрява междинните протоколи за месечни плащания, с което удостоверява завършването на работата или части от нея.
- съблюдава напредъка на работите сравнявайки ги с действителната работна

програма.

- консултира Възложителя за възможности за намаляване на разходите и даване препоръки за взимане на подходящи мерки в тази връзка.
- докладва на Възложителя за напредъка на работите и дава становище и препоръки за навременното и успешно завършване на работите.
- изготвя доклади и протоколи.
- проверява и предава на Възложителя всички ексекутивни чертежи, доклади, записи, сертификати и дневници за завършване на работите.
- организира приемането на строежа от Възложителя след завършване на строителството.

Техническият ръководител :

- изпълнява и контролира спазването на изискванията на ЗБУТ;
- пряко участва при изработването на инструкциите за безопасност и здраве и ръководи и контролира тяхното прилагане ;
- спазва изискванията за ЗБУТ към използваните строителни технологии и процеси;
- провежда инструктаж по ЗБУТ на ръководените от него работещи;
- забранява работата със строителни машини, съоръжения и инструменти, които не отговарят на изискванията за ЗБУТ;
- незабавно уведомява преките си ръководители за злополуки и/или аварии на строителната площадка, строежа, частта от строежа или работните места, за които отговаря;
- разпределя работещите по работни места съобразно тяхната правоспособност, квалификация, знания и опит;
- контролира:
 - монтажа и демонтажа на стоманени или бетонни рамки и техните компоненти, кофражи, готови строителни елементи или временни опори и подпори;
 - правилното подреждане и съхранение на строителната площадка на материалите, изделията и оборудването;

Русе-запад, II-ри участък“

- осигурява:

прекратяване на работата и извежда всички лица от строителната площадка, строежа или съответното работно място, когато има сериозна или непосредствена опасност за здравето или живота им или когато са налице условия, при които се изисква спиране на работа; при отсъствието му от строителната площадка тези задължения се изпълняват от посочени от него лица с необходимата квалификация;

ред и чистота на работните места и строителните площадки, за които отговаря;

- определя:

работната зона и границите на опасната зона при преместване на строителни машини и механизация на строителната площадка; в случаите, когато машинистът няма достатъчна видимост, техническият ръководител определя към него сигналист;

лице, което да контролира изправността, правилната експлоатация, прегледите, поддръжката и ремонта на работното оборудване (строителни машини, директни горивни устройства и др.);

лице, което да отговаря за изправността, правилното използване, прегледите, почистването и ремонта на санитарно-битовите помещения;

- изпълнява в срок предписанията на контролните органи за ЗБУТ;
- участва при анализиране на причините за допуснати трудови злополуки.

Координатора по безопасност и здраве:

- координира осъществяването на общите принципи за превантивност и безопасност съгласно ЗБУТ при вземане на технически и/или организационни решения за едновременно или последователно извършване на етапите и видовете СМР;

- оценяване на необходимата продължителност за извършване на етапите и видовете СМР;

- координира осъществяването на изискванията за ЗБУТ съгласно чл.16, т.1 и на плана за безопасност и здраве съгласно чл.7, т.2, когато такъв се изисква, от строителите и, при необходимост от защита на работещи, от лицата, самостоятелно

упражняващи трудова дейност;

- актуализира плана за безопасност и здраве по чл.7 , т.2 и информация по чл.7 ,т.3 при отчитане на настъпилите изменения с напредването на СМР;

- организира съвместна работа между строителите, в т.ч. подизпълнителите и включилите се в следствие в работата строители, на една и съща строителна площадка, осигурява взаимна информация и координира техните дейности с цел защита на работещите и предотвратяване на трудови злополуки и професионални болести, като при необходимост включва в този процес и лицата, самостоятелно упражняващи трудова дейност;

- координира контрола по правилното извършване на СМР;

- предприема необходимите мерки за допускане на строителната площадка само на лицата, свързани с осъществяване на строителството.

Изпълнителски състав:

За изпълнение на поръчката ще бъде създадено комплексно звено, състоящо от :

- Строителни работници
- Кофражисти
- Арматуристи
- Бетонджии
- Шофьори
- Механизатори
- Общи работници

При инструктажа работещите, които извършват СМР, се информират за задълженията им да:

- спазват изискванията за безопасност и здраве при изпълняваната от тях работа;

- се явяват на работа в трезво състояние и да не употребяват в работно време алкохол и упойващи вещества;

- спазват указанията за безопасно движение на територията на терминала и на работните места;

- не извършват СМР, за които не притежават изискваната правоспособност или

квалификация;

- използват личните и други предпазни средства, Когато това се изисква, и след употреба да ги връщат на съответното място;

- преустановяват незабавно работа и да уведомяват непосредствения си ръководител за всяка ситуация, за която имат основателни причини да считат:

че са създадени условия, застрашаващи както тяхното здраве или живота им, така и здравето и/или живота на околните лица; или/

когато е констатирана неизправност в машините, съоръженията, уредбите, инструментите, защитните средства и др., вследствие на което може да възникне злополука, авария или пожар;

- използват правилно машините, апаратите, съоръженията, уредите, инструментите, опасните вещества, транспортното оборудване и другите средства за производство, както и да не използват неизправни такива;

- не прекъсват, променят или отстраняват произволно предпазните средства на машините, апаратите, инструментите;

- сътрудничат в рамките на тяхната сфера на дейност на строителя и/или на координатора по безопасност и здраве за осигуряване на безопасна работна среда.

Експерт по контрол на качеството

Организира, планира, ръководи и контролира дейностите за контрол на качеството на извършваните СМР и строителната продукция.

Задължения и отговорности :

- Осъществява контрол по спазването на производствената и технологична дисциплина.

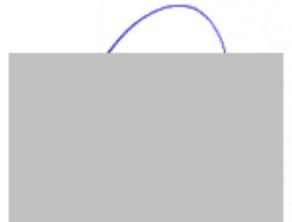
- Осъществява цялостен контрол на качеството на извършваните СМР и строителната продукция:

- Входящ контрол на материалните ресурси;

- Контрол на строителните процеси;

- Контрол на готовата строителна продукция.

- Организира, планира, ръководи и контролира вземането на проби на всички



материали, суровини, изделия, готова продукция .

- Ръководи, организира, осъществява предварителен, текущ и последващ вътрешен контрол, контрол по спазване на управление на документи и записи, производствен контрол, управление на несъответстващ продукт, преглед на запитвания, оферти и договори.

- Следи за поява на рекламации в производството, както и за предприетите спрямо тях коригиращи и превантивни действия.

- Осигурява запознаване на заинтересованите лица с всеки детайл от производствения процес, особеностите и рисковете които се крият.

- Отговаря за спазване на сроковете за изпълнение на взети поръчки от клиенти.

- Подробно проучва техническата спецификация и процедурите свързани с качеството на извършваните СМР

- Подробно проучва работните рецепти и процедури свързани с качеството на строителните материали и строителната продукция .

- Преглежда оферти от доставчици и подготвя документи за закупуване на технически средства и средства за измерване, чието решение за закупуване се взема от управителя на фирмата.

- Организира, планира, ръководи и контролира провеждането на периодични проверки за отстраняването на повреди и неизправности на съоръжения, прибори, инструменти и измервателните уреди.

- Контролира ползването на колективни и лични предпазни средства и провеждането на инструктажи по безопасност и здраве при работа и противопожарна загцита. Не допуска извършване на СМР при опасни и вредни за здравето условия.

- Дава своя принос за осъществяване на политиката и постигане целите по качеството на дружеството.

- Контролира дейностите предприемани за повишаване на професионалната квалификация на работещите в Дружеството.

- Участва в разработването на вътрешни актове на фирмата, планове, стратегии.

- Спазва изискванията за опазване на околната среда при изпълнение на

трудовете си задачи.

- Изпълнява и други задължения, възложени от ръководителя на фирмата, свързани с работата му.

5. ОРГАНИЗАЦИЯ В ЕТАПА НА ВЪВЕЖДАНЕ В ЕКСПЛОАТАЦИЯ

- Техническият ръководител на обекта съвместно с представителя на Възложителя на място ще проведат подробна проверка на строителния обект и ако са на мнение, че работите не са били правилно извършени, за да е възможно тяхното предаване и приемане от Възложителя, ще съставят списък за приключване и ще предоставят копие от него на Изпълнителя. Списъкът за приключване ще конкретизира всяка позиция от спецификацията, която не е била изпълнена правилно..

- Работите, посочени в списъка за приключване ще се завършат в рамките на определения в договора срок, и ще подлежат на повторна инспекция. Ако представителя на Възложителя и е на мнение, че посочените в списъка за приключване позиции са извършени в съответствие със спецификацията, ще предложи на Възложителя приемането им и подписване на приемо-предавателният протокол.

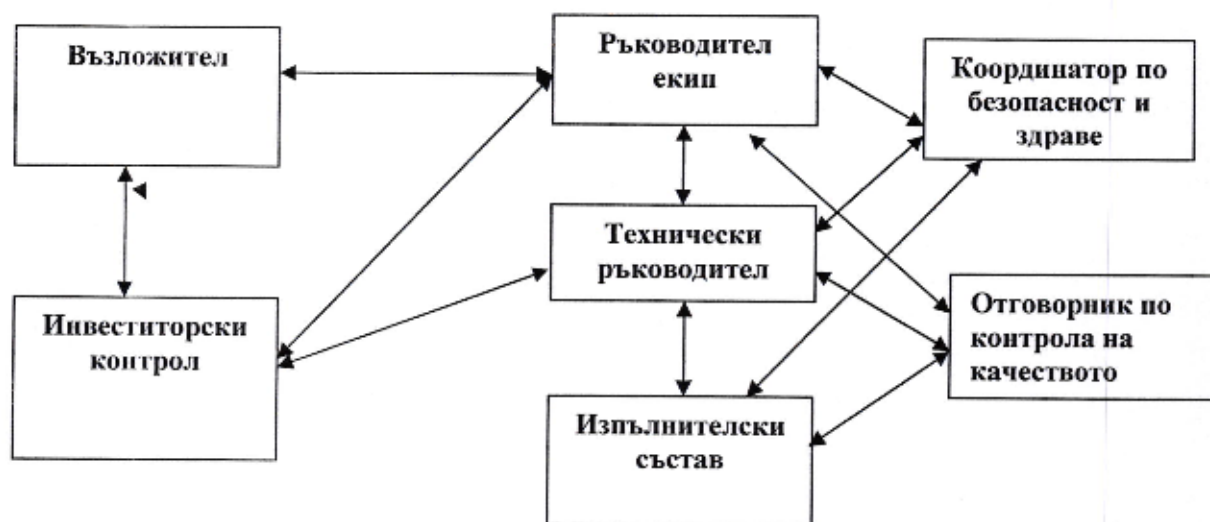
- Приемо-предавателният протокол ще се подпише от Възложителя след като Изпълнителят му предостави, всички необходими документи по този договор за безпрепятствено въвеждане в експлоатация на изпълнения обект.

- В случай, че представителят на Възложителя определи, че СМР не са правилно изпълнени, Изпълнителят ще извърши всички указания, за да изпълни СМР до удовлетворяване на изискванията на Възложителя и постигане на проектните показатели.

- Подписването на приемо-предавателният протокол не освобождава Изпълнителя от задълженията му, да извърши всички необходими видове дейности по отстраняването на всички възникнали дефекти или повреди в гаранционния срок. Отстраняването на дефекти появили се от неправилна експлоатация, претоварване, обработка на корозивни товари и обработка на лед с химикали и други подобни не са отговорност и задължение на Изпълнителя.

6. ВЗАИМОДЕЙСТВИЕ С РАЗЛИЧНИТЕ УЧАСТНИЦИ В ПРОЦЕСА НА СТРОИТЕЛСТВО

Организация на взаимодействие на изпълнителския екип и възложителя е показана на организационната схема:



Организационна схема

Взаимодействие /комуникация/ с Възложителя/Пристанищния оператор. Имаме разбирането, че добрата комуникация вътре в екипа, както и между участниците в инвестиционния процес - Възложител и Изпълнител са от съществено значение за успешното изпълнение и приключване на Договора в срок и своевременното решаване на проблемите, възникнали в процеса на изпълнение на договора.

След подписване на договор изпълнителят ще състави списък с телефонни номера и електронна поща на всички участници в инвестиционния процес и ще им го предостави на разположение. Списъкът ще се предостави и на инженерно - техническия персонал - техническия ръководител, експерт контрол на качеството.

За своевременно преодоляване на възникнали в процеса на изпълнение на обекта проблеми и неясноти ще се осъществяват контакти по компетентност с участниците в строителния процес. Винаги при необходимост ще се организират огледи на обекта и срещи съответно с Възложител за намиране оптимално решение на проблемите.

Преди началото на самото строителство, ще бъде изискана среща с представители на Възложителя и оператора. Целта на тази среща е преди всичко административна и ще

обхваща, но няма да бъде ограничена, до съгласуване на изискванията, представяне на документи, изисквани от Изпълнителя преди да започне работа, доставки на основно оборудване и приоритети, строителни процедури и всеки специфичен и уникален критерий, който трябва да се спазва или каквито и да са други общи въпроси. В процеса на изпълнение на договора комуникацията между страните в инвестиционния процес ще бъде делова и регулярна. Официалната кореспонденция между страните ще бъде писмена.

Ще се провежда редовна комуникация с представителите на Възложителя във връзка с решаване на въпроси за достъп, безопасност на преминаването, установяване на проблем или други от взаимен интерес. Всички възникнали въпроси и проблеми ще се отстраняват в оперативен порядък.

Документация

Изпълнителят ще изготвя и съхранява надеждно и прегледно всички необходими документи, доказващи изпълнените от него работи в съответствие с техническата спецификация, извършените закупувания на материали, наемането на работна ръка и механизация, спазването по всяко време на приложимите нормативни изисквания към механизацията, персонала, организацията на работата на обекта, счетоводството и контрола.

Документацията ще бъде текущо завеждана в описи по видове, според деловодната система на Изпълнителя, така че всеки документ да може да бъде лесно намерен и идентифициран като тема и взаимовръзка с други документи. Възложителят чрез посочени от него лица ще извършва периодичен контрол по документацията и ще издава задължителни указания, съобразени и с правилата за документиране на дейностите.

След завършване на обекта, Изпълнителят ще подреди, опише и предаде на Възложителя оригиналите на цялата документация за обекта, освен тази която трябва да се съхранява при него, за която Изпълнителят ще направи копия и ще ги предаде на Възложителя.





7. МЕРКИ ЗА ОСИГУРЯВАНЕ НА КАЧЕСТВОТО, ВКЛЮЧИТЕЛНО ПРОЦЕДУРИ ЗА КОНТРОЛ С ЦЕЛ КАЧЕСТВЕНОТО И НАВРЕМЕННО ИЗПЪЛНЕНИЕ НА ПОРЪЧКАТА ПРИ ИЗВЪРШВАНЕ НА СТРОИТЕЛНО-МОНТАЖНИ РАБОТИ

По отношение спазването на общите изисквания, законови уредби, правила, наредби, стандарти и др. на техническата спецификация ще се изпълняват следните мероприятия:

- минимални изисквания - техническите спецификации покриват минималните изисквания за качеството на материалите, за изпълнените дейности и за гаранцията за качество. Дружеството ни се стреми да вложи материали с по-високо качество, със завишени параметри и допълнителни качествени показатели; да спазва всички нормативни уредби, закони и стандарти в страната; да дава много по-високи гаранции за качество, основани именно на завишените критерии за качество на материалите и СМР, следвайки внедрената си политика за контрол. По този начин отговорностите ни като изпълнител са завишени от собствените ни високи изисквания към изпълнение на строителството;
- качество на материалите за строителство - ще доказваме съгласно Наредбата за съществените изисквания към строежите и оценяване съответствието на строителните продукти от 06.12.2006г., като влаганите материали ще се придружават от декларации за съответствие, протоколи от изпитания и указания за приложение на български език. Всички материали ще бъдат предварително представени за одобрение чрез мостри и съпътстващи документи за произход на Възложителя. Съхранението на материалите на обекта ще бъде при изискуемите условия, за да не се допусне увреждането и разпиляването им. При възникване на допълнителни въпроси или необходимост от повече пояснения по представените технически спецификации, ще бъде задължително уведомен Възложителя за уточняване и писмено съгласуване;
- ще се изготвят необходимите Протоколи по Наредба №3 за установяване на скрити работи - вид, количество, оценка на качеството на изпълнените СМР, подлежащи

на закриване;

МЕТОДИ ЗА КОНТРОЛ И ПРИЕМАНЕ НА ИЗВЪРШЕНИТЕ СМР

Ползваме наличната национална база от сертифицирани лаборатории за проверка на качествата на строителните продукти и съгласно наредбите за строителен контрол и надзор.

- проверка на доставените материали - имаме строго регламентиран/ред ,за проверка на доставените материали - проверяват се документите за доставка дали отговарят на заявените видове и количества, декларациите за съответствие, както и се извършва визуална проверка и потвърждение на доставката. При несъответствие с техническата спецификация и одобренията от Възложителя, мостри, същите незабавно ще се отстраняват от обекта;

Всички материали ще отговарят на българските стандарти, с които се въвеждат европейските или международните такива, както и на българските стандарти за качество или еквивалентни;

- Извършените СМР ще се приемат след пълна документална проверка на място от Възложителя, за да се удостовери, че изпълнените дейности отговарят на клаузите на договора, че са допустими и реално извършени. Проверката на място ще бъде документирана с приемо-предавателен протокол за реално извършени дейности. Същият протокол ще служи за изпълнение на последващи дейности относно разплащането на извършените видове СМР.

СИСТЕМА ЗА ОСИГУРЯВАНЕ НА КАЧЕСТВОТО

Дружеството ни е утвърдено като постоянен доставчик на качествени продукти и услуги, удовлетворяващи напълно изискванията на нашите клиенти. Това постигаме чрез постоянни подобрения във всички процеси и дейности, изпълнявайки нашите цели по качество.

Дружеството ни е внедрило СУК / Система за управление на качеството/ на база ISO 9001:2015, включваща необходимите разработки по Наръчника на Качество,



Процедурите и необходимите приложения, в които са отразени всички записи относно проведените контролни действия.

Ръководството на дружеството ни счита, че контрола на качеството, който трябва да бъде прилаган при изпълнение на СМР е една много важна и отговорна задача. Водено от това разбиране ръководството се ангажира да:

- Създаде необходимите условия и организация за изпълнение на поръчката;
- Създаде необходимите ресурси;
- Строго спазване на нормативните документи;
- Стимулиране и лична отговорност на всички служители за изпълнение на поръчката;
- Високо качество при извършване на всички дейности.

Системата за контрол на качеството ще обхваща две групи процеси:

1. Основни процеси

- Договаряне на материалите;
- Закупуване;
- Извършване на строителни дейности;
- Контрол на качеството.

2. Спомагателни процеси

- Управление на ресурсите;
- Управление на персонала;
- Управление на инфраструктурата и работната среда.

Изискванията по отношение на договарянето и закупуването на материалите, които се изпращат до доставчиците напълно ще дефинират закупувания продукт. Всички изисквания към закупуването преди да се запишат в заявка ще бъдат проверени от Изпълнителя и одобрени от Възложителя.

Контролът на закупения продукт ще се осъществява при приемане, за което отговаря члена на екипа, направил съответната заявка.

Изпълнителят ще отдели специално внимание на доставката на материалите. При закупуването на материали се разработва пълно и точно Техническо задание



/Техническа спецификация/. Процесът на подбор и избор на доставчици се осъществява при спазване на всички изисквания, определени в проектната документация. Процесът се ръководи и контролира от Отговорника по качеството, като за целта се водят записи и се попълва анкетна карта.

Системата за управление на качеството на Изпълнителят включва изисквания, които не допускат неумишлена или умишлена употреба на материал, който не съответства на определените изисквания. Разкритите несъответствия в изискванията към продукта се документират, а самия продукт се идентифицира и изолира.

Ако е предварително договорено, случаите при които се разрешава използването на продукт с отклонение трябва да бъдат съгласувани с Възложителя или с негов упълномощен представител.

Във всички тези случаи се изготвят документи, които описват несъответствието и евентуално извършените замени.

Процесът за извършване на строителните дейности се прилага от Техническият ръководител на обекта, а се контролира от Управителя.

В началото от стартирането на проекта Техническият ръководител ще организира среща с всички лица, отговорни за изпълнение на обекта.

На тези срещи целият екип ще бъде запознат с изискванията и приложимите процедури за изпълнение на проектите дейности. След консултирането му с всички присъстващи ще бъде изготвен и приет действителен план за изпълнението на обекта по приложения линеен график.

Ще бъдат ясно разпределени конкретните задачи между отговорните лица съобразно предварително приетата организационна структура.

Разработените от Техническият ръководител на обекта характеристики с персонални задачи и отговорности ще бъдат обсъдени и окончателно приети.

На срещата ще бъдат изготвени и приети подробни правила и процедури за организация и управление, за вътрешен мониторинг, ред на отчитане и за оценка на напредъка и ефективността на изпълнение на заложените дейности на обекта.

Организацията на работа ще гарантира, че, ако дадена операция не съответства на

изискванията, то тя ще бъде идентифицирана и поставена под контрол, за да се предотврати по нататъшното допускане на грешки. Мерките за контрол и свързаните с това отговорности и правомощия по разпореждането с несъответстващите действия ще бъдат определени в документирана процедура.

След приключването на срещата копие от приетите документи, заедно с протокол от провеждането и ще бъде връчено на Възложителя.

През целия период на изпълнение на обекта ръководителят ще следи и организира законообразното и навременно изпълнение на предвидените дейности, изпълнението на плана за действие и финансовия план, на реда за отчетност, както и за ефективното и навременно изпълнение на персоналните задачи. Тази дейност е основополагаща за успешното реализиране на обекта, тъй като ще допринесе за ефективното изпълнение на основните дейности, заложи в календарният график, както и ще доведе до постигане на желаните резултати.

По време на работата, ще се осъществява обмен на информация по въпросите на качеството, околната среда и условията на труд, с цел запознаване на персонала и заинтересованите от дейността на фирмата организации с нормативните изисквания и обществените потребности.

През време на цялостното изпълнение на обекта, ще се спазват стриктно инвестиционните проекти и техническите спецификации предвидени за изпълнение, както и наредбата и инструкциите за спазване на ЗБУТ.

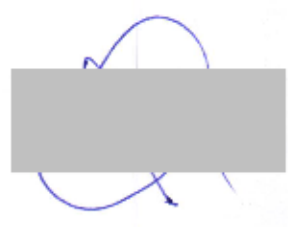
ИЗИСКВАНИЯ КЪМ МАТЕРИАЛИТЕ И ЗАГОТОВКИТЕ, КОИТО ШЕ БЪДАТ ДОСТАВЕНИ И ВЛОЖЕНИ НА ОБЕКТА

Материалите и заготовките, които ще се вложат по време на изпълнение на обекта ще отговарят по вид, тип и качество на техническите спецификации.

Няма да се допуска използване на материали без Декларация за съответствие, сертификат за качество и без технология за изпълнение, като се предвижда:

- Качеството на доставените материали да се контролира чрез Декларация за съответствие, придружаваща материала;
- Всички материали, заготовки и оборудване да се одобряват предварително от





както и замърсяване на водите на р. Дунав.

Особено внимание трябва да се обърне и на екологосъобразния избор на строителни материали и технология. Това ще помогне за - минимизиране разходите на материали и енергия; намаляване на технологичните отпадъци; увеличаване експлоатационните срокове; осигуряване на здравословна и безопасна среда и като цяло намаляване на влиянието върху околната среда.

Разработване на програма за управление на околната среда с конкретни действия, подредени по последователност на прилагане.

Дейностите, които ще бъдат предприети за опазване на околната среда ще включват:

- ❖ По отношение на отпадъците.
 - Определяне преди започване на работата на местата за разделно събиране на отпадъци и обозначаването им с указателни табели;
 - Осигуряване на необходимия брой съдове за разделно събиране на отпадъците;
 - Запознаване на работниците с изискванията за разделно събиране на отпадъци;
 - Редовно почистване на работните площадки от натрупаните строителни отпадъци и пренасянето им без разпиляване до определените места;
 - Оценка на генерираните отпадъци по отношение на количество и качество и пригодността им за рециклиране;
 - Изготвяне на график за извозване на отпадъците и транспортирането им до определените за целта депа;
 - Използване на покривала за транспортните средства, с цел предотвратяване на разпиляването;
 - Определяне на подходящи площадки за правилно и безопасно съхранение на влаганите строителни материали;
- ❖ По отношение на шума и емисиите от прах и вредни вещества изпускани във въздуха
 - оценка на наличните машини и съоръжения относно съответствието им с

/Л/

нормативните изисквания.

- Регулиране на графика на изпълнение на строително - монтажните работи и графика на строителна техника в съответствие с изискванията за ограничаване на шума и емисиите от прах и вредни вещества;

❖ Избор на материали безопасни за здравето на хората, не отделящи токсични вещества във водата, почвата или въздуха, с високи технологични характеристики и влагането им при стриктно спазване на необходимата технология.

Съгласуване на разработената програма със заинтересованите лица и анализ на постъпили мнения и предложения.

Всички работещи трябва да бъдат запознати с аспектите на околната среда и програмата за управление на околната среда. Те трябва стриктно да спазват всички предвидени действия.

Ще се извършва и допитване до всички заинтересовани лица относно мнението им за изпълняваните мероприятия по управление на околната среда.

Изпълнение, контрол и оценка на разработената програма.

За контрола и изпълнението на изработената програма ще отговарят директно техническия ръководител на обекта, а специалната група по околна среда ще я оценява и доразвива при необходимост.

Крайната цел е, спазвайки всички законови и нормативни изисквания, да се намали до минимум влиянието от строителната дейност върху околната среда и да се постигне екологична безопасност.

За ограничаване на неблагоприятното въздействие върху компонентите на околната среда, в т.ч. върху атмосферния въздух, водите, почвата, растителността и правилно управление на факторите (отпадъци, шум, вибрации), въздействащи върху тях при изпълнение на дейностите по финансово управление и отчитане на обществена ще бъдат планирани и реализирани мерки и дейности, които включват, без да се ограничават до долуописаните, систематизирани по компоненти и фактори на околната среда.

Аспектите от дейностите се оценяват за нивото на въздействие върху околната среда¹ и възможностите за възникване на замърсяване. На оценка се подлагат както аспектите от дейностите, които могат да предизвикат значими, така и тези, които могат да предизвикат незначими въздействия върху околната среда. За управление на отпадъците се изработват инструкции, регламентиращи оценката на

аспектите по околна среда, дейностите и отговорностите на персонала при събирането, съхранението и предаването на оторизирани организации на различни видове отпадъци, генерирани от дейностите по изпълнение на договора.

Аспектите от дейностите се оценяват за нивото на въздействие върху околната среда.

Регламентират се действията за мониторинг и действията при аварийни ситуации и природни бедствия - пожари, наводнения, земетресения и др., както и за обучение и компетентност на персонала. Изпълнителя, същите се съобразяват с националното законодателство за опазване на околната среда, водите и управление на различните отпадъци и вредни емисии. Ежегодно се разработват и утвърждават програми за опазване на околната среда, водите и управление на отпадъците, в които се предвиждат кадрови и финансови ресурси за осъществяване на дейността в тази насока. Мерки за опазване на атмосферният въздух.

1. МЕРКИ ЗА ОПАЗВАНЕ НА АТМОСФЕРНИЯТ ВЪЗДУХ.

За намаляване на емисиите на прах:

МПС ще бъдат снабдени с нови гуми, съответстващи на БДС.

МПС ще се движат със скорост, непозволяваща вдигането на прах от пътната настилка.

Автомобилите ще се ремонтират само в лицензиран сервиси от вносителите на съответната марка. Ще се използват само оригинални резервни части.

Ще се използва само изправил печатаща техника.

Превозването на материали и отпадъци ще се извършва с покрити транспортни средства, натоварени по начин, който не позволява разсипването им.

Ще се извършва контрол на автомобилите - относно необходимостта от почистване и измиване, в това число на ходовата част.

2. МЕРКИ ЗА ОПАЗВАНЕ НА ВОДИТЕ.

Спецификата на извършваните СМР не предполага замърсяване на повърхностните и подземни води.

Оттокът от потенциално замърсяващи източници ще бъде отведен до съществуваща канализация или ще се третира по начин, безопасен за околната среда.

Ще бъде извършван текущ контрол за поддържането в техническа изправност на

автотранспорта, за да не се допусне изтичане на масла и други нефтопродукти и замърсяване на повърхностните и подземни води.

3. МЕРКИ ЗА ОПАЗВАНЕ НА ПОЧВИТЕ

Спецификата на извършваните СМР не предполага замърсяване на почвите.

Не се допускат разливи на горива и смазочни материали от автомобилите, тъй като измиването, зареждането и техническото обслужване на същите ще се извършва на оборудвани за целта места.

Автомобилите ще се поддържат в отлично експлоатационно състояние, като ще се извършват задължителни годишни и незадължителни ежемесечни технически прегледи. При констатиране на неизправност, автомобилите веднага ще бъдат превозени до специализиран сервиз за ремонт

Отпадъците ще бъдат изхвърляни на определените места.

V. АНАЛИЗ НА ВЪЗМОЖНИТЕ ВЪНШНИ РИСКОВЕ ПРИ ИЗПЪЛНЕНИЕ НА ПОРЪЧКАТА И МЕРКИ ЗА ПРЕОДОЛЯВАНЕТО ИМ

❖ **Закъснение при начало на започване на работите**

Въздействие на риска върху договора:

В случай на закъснение при начало на започване на работите и неговото непреодоляване ще се стигне до закъснение на началото на всички следващи работи по програмата и евентуално компрометиране на планирания край на завършване на работите по целия проект.

Мерки за недопускане на риска:

За недопускане на този риск Участникът ще предприеме:

- Навременна и бърза мобилизация на всички необходими ресурси;
- Стриктен контрол на изпълнението на дейностите, предхождащи началото на работите.

Мерки за преодоляване на последиците при настъпване на риска:

В случай на допуснато закъснение ще бъде направен анализ на причините, довели до закъснението, информиране на Възложителя и ускоряване на изпълнението на всички работи до достигане на сроковете по график

❖ **Забава в срока и неспазване графика за изработка и доставка на технологичното оборудване**

Въздействие на риска върху договора

Забавяне или спиране на строителните работи.

Мерки за недопускане на риска

Ще се предвидят клаузи в договорите с доставчиците и производителите на оборудването, гарантиращи сроковете на доставките.

Мерки за преодоляване на последиците при настъпване на риска

Участникът разполага с алтернативни варианти за осигуряване на доставки, които ще приложи съгласувано с Възложителя.

❖ **Сериозно изоставане в изпълнението на СМР**

Въздействие на риска върху договора

При изоставане от графика за текущото изпълнение на дейностите ще се стигне до междинни закъснения, които ще доведат до увеличаване на ресурсите необходими за навременно завършване на проекта.

Мерки за недопускане на риска

За недопускане изоставане от графика Участникът ще упражнява редовен контрол за спазване на строителния график и превантивни мерки за недопускане на изоставането.

Мерки за преодоляване на последиците при настъпване на риска

При изоставане в изпълнението на СМР ще бъде направен анализ на причините при допуснатото изоставане, информиране на Възложителя и ускоряване на изпълнението.

❖ **Констатирани сериозни нарушения по Наредба №2 за ЗБУТ довели до временно спиране на обекта**

В таблицата са посочени рисковете, свързани с констатирани нарушения по Наредба №2 за ЗБУТ и мерките за тяхното недопускане/преодоляване:

№ Риска	Идентификация на риска	Мерки за преодоляване/ недопускане на риска
1	Потенциална опасност и риск от възникване на аварии и злополуки поради неправилна организация на работата.	Осъществяване на действия и методи за предотвратяване на аварии и злополуки; Подготовка и готовност за действия в случаи на аварии или спешни ситуации; Безупречна организация на труда.
2	Риск при подготвителни дейности.	Контрол на качеството в процеса на изпълнение; Предварителна проверка на изпълнението на отделните възли и инсталации.
3	Риск при товаро-разтоварни работи и складиране.	Бутилките с пропан-бутан, кислород и др. подобни под налягане да се съхраняват отделно в проветряеми помещения. Да не се извършва доставка и употреба на разливен бензин. Да се осигурят дренажи и канавки за бързо оттичане на водите на складовата площадка. Да не се допуска хвърлянето на празни палети или контейнери от височина, както и при разтоварването им от превозно средство. Материалите да се складираат върху работни платформи на предвидените за това места, които се обозначават с табели за допустимите количества или маса. Да се спира работа при влошени климатични условия.

4	Риск при работа с ръчни електрически инструменти, преносими лампи и трансформатори	<p>Да се извършва ежедневен оглед на целостта на изолацията, на инструмента, захранващия кабел и проверка изправността им, чрез пускане на празен ход.</p> <p>Да се извършва проверка от квалифициран ел.техник, най-малко един път на месец.</p> <p>Да се подменят или ремонтират всички ръчни или преносими ел.инструменти, които са нестандартни или неизправни.</p> <p>Да се провежда обучение по електро-безопасност на ръководния и изпълнителски персонал.</p>
5	Риск при работа със строителни машини	<p>Редовно техническо обслужване.</p> <p>Разполагане и стабилизиране по подходящ и сигурен начин.</p> <p>Опасните зони около строителните машини да се означават в съответствие с инструкциите за експлоатация.</p>
6	Риск от злополуки и пожари от електрически ток.	<p>Цялостен технически преглед на електроенергийното стопанство.</p> <p>Въвеждане на същото съгласно изискванията на Правилника по безопасността на труда при експлоатацията на ел.уредби и съоръжения</p> <p>Ежемесечна проверка на ел.съоръженията</p>
7	Риск при работа при неблагоприятни микроклиматични условия: простуди, ринити, бронхити; прегрявания, главоболие, топлинен и слънчев удар.	Осигуряване на подходящо работно облекло, обувки и ЛПС за съответните сезони.
8	Риск при работа при мъгла, дъжд и гръмотевични бури.	Спиране работа при влошени климатични условия и прибиране във фургоните
9	Риск от удар, пробождаване и срязване при работа с ръчни инструменти.	<p>Цялостен технически преглед на електроенергийното стопанство.</p> <p>Въвеждане на същото съгласно изискванията на Правилника по безопасността на труда при експлоатацията на ел.уредби и съоръжения</p> <p>Ежемесечна проверка на ел.съоръженията</p>
10	Риск от аварии с водещи строителни	Изпълнителят ще осигури незабавно

	машини	замяната
11	Риск от работа на лица в нетрезво Състояние	За изпълняването на работи по Проекта, Изпълнителят няма да допуска до строителната площадка лица употребявали алкохол. За ежедневната проверка на своя персонал Изпълнителят разполага и ще осигури на Обекта дрегер.
12	Рискове при охрана на обекта / обектите - Опасност от нападения от външни лица и произшествия. Опасности по боравене с оръжие (за въоръжена охрана). Опасности при грабежи на материали и имуществва от крадци.	Осигуряване на осветеност на целия обект нощно време. Притежаване съответната правоспособност. Добро познаване на охраняемия обект. допустимите и недопустимите проходи Контрол при спазването на установения пропускателен режим. Бдителност и повишено внимание спрямо непознати и съмнителни лица, спрямо неизвестни предмети и пакети.

❖ Лоши метеорологични условия

Въздействие на риска върху договора

Възможно е временно прекратяване на строителните работи, компрометиране на изградени частично или изцяло съоръжения и забава на изпълнението на обекта. **Мерки за недопускане на риска:**

Предприемане на спешни действия по защита на работите, ако е възможно. Съхраняване на доставените материали и съоръжения в защитени и обезопасени места.

Мерки за преодоляване на последиците при настъпване на риска:

Подновяване на работите веднага Когато е възможно след спиране на действието на неблагоприятните климатично условие. Съгласуване с Възложителя възможностите за ускоряване на изпълнението на работите.

❖ Закъснение при окончателно приключване на СМР и предаване на обекта

Въздействие на риска върху договора:

В случай на закъснение при окончателно приключване на СМР и предаване на обекта ще се стигне до закъснение на планирания край на завършване на работите по

целия проект. Това ще доведе до неустойки за Изпълнителя съгласно договора и загуби за Възложителя поради невъвеждане на обекта в експлоатация.

Мерки за недопускане на риска:

За недопускане на закъснение на проекта, Участникът ще изпълнява:

- Контрол на качеството в процеса на изпълнение;
- Предварителна проверка на изпълнението на отделните участъци или подобекти.

Мерки за преодоляване на последиците при настъпване на риска:

При допускане на закъснение на предаването на обекта преодоляването на риска е невъзможно. В този случай Участникът следва да организира работите, така че да завърши обекта във възможно най-къс срок и сведе до минимум щетите от този риск.

❖ *Неизпълнение на договорни задължения, в това число забава на плащания по договора от страна на Възложителя*

Въздействие на риска върху договора

За неизпълнение на договорни задължения или плащанията по договора от страна на Възложителя, може да се стигне до прекратяване на договора и до неизпълнение на Проекта.

Мерки за недопускане на риска:

В договорите за доставка ще бъдат определени контролни/ключови дати за плащанията които ще се контролират строго от оторизирани представители на Участника;

За избягването на риск от неизпълнение на договорни задължения по вина на Изпълнителя, той ще спазва стриктно задълженията си по договора за изпълнението на обекта.

Мерки за преодоляване на последиците при настъпване на риска:

В случай на забава на плащанията по договора от Страна на Възложителя:

- Организиране на седмични срещи свързани с възникнали проблеми при плащанията;
- Даване на възможност на Възложителя да осигури плащанията в разумни срокове, ползвайки финансовите възможности от осигурената кредитна линия на Изпълнителя.

❖ *Мерки и изисквания за осигуряване на безопасност и здраве при извършване на СМР:*

Видове СМР, използвано оборудване и възможни рискове по време изпълнение на етапите на строителството:



№	Вид дейност	Използвано оборудване материали/механизация	Възможни рискове
1	Товаро-разтоварни работи	Камион за доставка, кран, мотокар, транспалетна количка и др.	Падане от височина; Удар от падащи предмети/материали; Затискане, прегазване;
2	Кофражи	Кофражни платна, дъски, чук, гвоздеи, ръчни режещи инструменти и др.	Удар от падащи предмети/материали; Нараняване с ръчни инструменти
3	Бетонови работи	Бетоновоз, бетонпомпа, ръчни разстилащи инструменти, гребла, лопати и др.	Удар от падащи предмети/материали; Нараняване с ръчни инструменти

VI. ОРГАНИЗАЦИЯ НА ГАРАНЦИОННОТО ПОДДЪРЖАНЕ НА ОБЕКТА И АВАРИЙНИ ЕКИПИ

ОРГАНИЗАЦИЯ НА ГАРАНЦИОННОТО ПОДДЪРЖАНЕ НА ОБЕКТА

Взаимоотношенията е Възложителя включват и обслужване на евентуални рекламации в гаранционния и след гаранционния срок, както и обратна връзка за проучване на удовлетвореността на Възложителя.

Гаранционните срокове за изпълнените строително-монтажни дейности ще бъдат в съответствие с Наредба №2 от 31.07.2003г. за въвеждане в експлоатация на строежите в Република България и минимални гаранционни срокове за изпълнени строителни и монтажни работи, съоръжения и строителни обекти, както и с тези, представени в настоящата оферта.

Като евентуален изпълнител на обществената поръчка ще спазим гаранционното обслужване за

изпълнените дейности, предмет на настоящата поръчка, съгласно договорените между Изпълнител и Възложител срокове и се задължаваме да отстраняваме появили се дефекти по време на гаранционния срок на обекта.

Стойността на възстановителните работи ще бъде за сметка на Изпълнителя, освен ако дефектите са породени или възникнали вследствие на непреодолима сила, действия и/или бездействия на трети неупълномощени лица, както и при неправилна експлоатация на монтираните и модернизирани съоръжения и инсталации.

ОПРЕДЕЛЯНЕ НА АВАРИЙНИ ЕКИПИ

Ще бъде определен аварийен екип за отстраняване на евентуално появили се дефекти в рамките на гаранционния срок. Поемаме ангажимент в рамките на 72 часа от постъпване на писмено уведомление от страна на Възложителя за появил се дефект да организираме и пристъпим към отстраняването на същия. Отстраняването на дефекта ще е във възможно най-кратко технологично време, като то ще зависи от спецификата на съответния дефект.

[Redacted signature area]

[Redacted signature area]

ДО
Г-Н СТОЯН ХРИСТОВ
ДИРЕКТОР НА КЛОП ТП ПРИСТАНИЩЕ РУСЕ
НА ДП „ПРИСТАНИЩНА ИНФРАСТРУКТУРА“

ЦЕНОВО ПРЕДЛОЖЕНИЕ

за изпълнение на обществена поръчка по чл. 133 от ЗОП с предмет: „Рехабилитация на вертикална южна кейова стена в пристанищен терминал Русе-запад, II-ри участък“

Ростислав Димитров Златарски (трите имена), ЕГН [Заличени лични данни на основание чл. 36а, ал.3 от ЗОП] притежаващ/ща л.к.№ [Заличени лични данни на основание чл. 36а, ал.3 от ЗОП], издадена на [Заличени лични данни на основание чл. 36а, ал.3 от ЗОП] г. от МВР - Русе (орган и място на издаването), в качеството си на **управител** (длъжност) на „**СТРОИТЕЛ**“ ООД (наименование на участника), **ЕИК/БУЛСТАТ 040314704**, със седалище и адрес на управление гр.Русе, бул.„Липник“ №5, тел./факс 082/880470

УВАЖАЕМИ ГОСПОДИН ХРИСТОВ,

След запознаване с обявлението и документацията за участие в обществената поръчка с предмет: „Рехабилитация на вертикална южна кейова стена в пристанищен терминал Русе-запад, II-ри участък“, изготвихме и представяме на Вашето внимание нашето Ценово предложение за изпълнение на поръчката, както следва:

1. Предлагаме обща крайна цена за изпълнение на настоящата поръчка:

198 585,66 (сто деветдесет и осем хиляди петстотин осемдесет и пет лева и 66 ст.) лева без ДДС и

(изписва се цифром и словом)

238 302,79 (двеста тридесет и осем хиляди триста и два лева и 79 ст.) лева с ДДС,

(изписва се цифром и словом)

При различие между сумите, посочени с цифри и с думи, за вярно се приема словесно изписаната сумата.

2. Предложените от нас цени и стойности са твърди и не подлежат на актуализация в процеса на изпълнение на поръчката. Те са формирани въз основа на направените от нас проучвания за обема и съдържанието на всички работи, които са необходими за цялостното изпълнение на обекта.

3. В предложената цена са включени: стойността на подлежащите на влагане материали, разходите за труд, механизация, транспорт, енергия, складиране и др. подобни, както и определената от нас печалба.

4. Заявяваме, че в случай на допуснати от нас пропуски в определянето на обема и съдържанието на работите, както и възникване на обстоятелства, които не сме предвидили при определяне на предложените от нас цени, са изцяло за наша сметка.

Приложение: Остойностена количествена сметка.

24/06/2019 год.
(дата (dd/mm/yyyy))

гр./е./ Русе


.....
(Ростислав Златарски, Управител)

.....
подпис на законния представител или
на надлежно упълномощено лице,
което подава офертата (и печат)

КОЛИЧЕСТВЕНА СМЕТКА

Обект: „Рехабилитация на вертикална южна кейова стена в Пристанищен терминал Русе-запад, II-ри участък”

№ по ред	Наименование на вида работа	Ед. мярка	Количество	Ед. цена (лв.)	Стойност (лв.)
1	2	3	4	5	6
1	Разбиване и почистване на компрометиран подложен бетон под опорен блок	м ³	4,50	215,00	967,50
2	Направа и разваляне на кофраж пред опорен блок	м ²	213,00	46,94	9 998,22
3	Полагане бетон клас В-20 с бетонпомпа в каверни под опорен блок	м ³	106,50	257,32	27 404,58
4	Възстановяване на заскалявка на опорния блок ръчно подредена взривена скална маса тип (LMA5/40 + LMA 50/100) в т.ч. стойност на труд, материали, транспорт и механизация	м ³	1200,00	98,75	118 500,00
5	Демонтаж на негодни дървени греди от отбивно съоръжение	м	180,00	130,00	23 400,00
6	Доставка и монтаж на дървени греди, със сечение 22/22 см за отбивно съоръжение, включително болтове за монтаж.	м ³	25,20	726,80	18 315,36

Обща стойност без ДДС: 198 585,66 лв

20% ДДС: 39 717,13 лв

Обща стойност с вкл. ДДС: 238 302,79 лв.

Състави

/Управител, Ростислав Златарски/