

ОДОБРЯВАМ:

Заличени данни, съгласно ЗЗЛД

инж. Стоян Христов

Директор на
Клон - Териториално подделение Пристанище Русе

ТЕХНИЧЕСКА СПЕЦИФИКАЦИЯ

I. Обща част

Пристанищен терминал Русе-изток е въведен в експлоатация през 1973 г. Едновременно с терминала е въведена в експлоатация и цялата железопътна инфраструктура, включително гара Русе-север. Железният път в пристанищния терминал е тип 49 на стоманобетонова траверсова скара със скрепление ПАК и е с обща дължина 5130 м.

II. Съществуващо положение

Вследствие експлоатацията на железопътната инфраструктура в пристанищен терминал Русе – изток, са възникнали редица неизправности по горното строене на железния път. Констатирани са надлъжни и напречни пропадания и неизправности по ос на I-ви и II-ри коловози на източния кей, както и на трите обиколни коловоза. В кривите пред и след стрелка № 209, както и между стрелки №№ 203 и 204 при ненатоварен железен път е измерено междурелсие от порядъка на 1460 мм.

Констатираните неизправности по ос, ниво и междурелсие създават предпоставки за възникване на произшествия с подвижния железопътен състав.

III. Технически и други изисквания при изпълнение на поръчката

1. Ремонтните работи да се изпълнят в обем, посочен в прогнозната количествена сметка.

2. Отстраняването на неизправностите по жп коловозите да се извърши, съгласно изискванията на НАРЕДБА № 58 от 2.08.2006 г. за правилата за техническата експлоатация, движението на влаковете и сигнализацията в железопътния транспорт и НАРЕДБА № 55 от 29.01.2004 г. за проектиране и строителство на железопътни линии, железопътни гари, железопътни прелози и други елементи от железопътната инфраструктура.

3. Отстраняването на констатираните неизправности по ос, междурелсие и ниво да се извърши с подмяна на негодното скрепление и пресявка на замърсената баластова призма.

4. Отстраняването на неизправностите по ос, междурелсие и ниво да се осъществи по технология без прекъсване на железопътното движение.

5. Изпълнителят на обекта следва да има актуална регистрация в Централния професионален регистър на строителя, съгласно Закона за камарата на строителите или да представи декларация или удостоверение за наличието на такава регистрация от компетентните органи, съгласно съответния национален закон, когато наличието на регистрация е определено със закон като условие за осъществяване на предмета на обществената поръчка.

6. Изпълнителят на обекта следва да разполага със специалисти (за техническо ръководство, инженерно-технически екип и изпълнителски състав), с необходимата професионална квалификация за видовете работи, които следва да се извършат, с професионална квалификация и професионален опит в извършването на еднакви или сходни с предмета на поръчката работи, а именно - изграждане, рехабилитация, ремонт и поддържане на релсови и железни пътища.

7. Изпълнителят на обекта следва да разполага със собствено, наето или ползвано на друго основание оборудване (строителна техника и механизация), с технически характеристики, необходими за изпълнение на поръчката.

8. В обекта трябва да бъдат вложени материали, отговарящи на техническите изисквания към строителните продукти, съгласно Закона за техническите изисквания към продуктите и Наредба № РД-02-20-1 от 05.02.2015 г. за условията и реда за влагане на строителни продукти в строежите на Република България. Съответствието се удостоверява по реда на наредбата.

9. При изпълнение на СМР, изпълнителят се задължава да не нарушава работния процес и спазва пропускателния режим и правилата за вътрешен ред в пристанищния терминал.

10. След приключване на строителните и монтажните работи Изпълнителят е длъжен да възстанови строителната площадка в първоначалния вид - да изтегли цялата си механизация и невложените материали и да остави площадката чиста от отпадъци.

Всички генерирани отпадъци от дейностите по строително-монтажните работи са отговорност на Изпълнителя, който се ангажира да ги обезвреди по подходящ и щадящ околната среда начин.

Предвидените за изпълнение строителни и ремонтни дейности попадат в хипотезата на чл. 151 от Закона за устройство на територията и за тях не е необходимо издаване на разрешение за строеж.

В процеса на изпълнение Възложителят може да заменя количества от един вид договорена работа с количества от друг вид работа с цел предаване на обекта в завършен вид.

Приложение: Прогнозна количествена сметка

Съставил:

инж. [Redacted]

ПРОГНОЗНА КОЛИЧЕСТВЕНА СМЕТКА

Обект: „Текущ ремонт на железопътната инфраструктура в пристанищен терминал Русе-изток”

№ по ред	Видове работи	Ед. мярка	Количество
1	Демонтаж на стоманобетонни плочи и стифиране на фигура за повторна употреба	бр.	6.00
2	Машинно разбиване на компрометирани бетонови покрития с хидрочук	м ³	3.30
3	Почистване и извозване на инертни материали от баластовата призма	м ж.път	525.00
4	Пресяване на замърсен чукан баласт в пътя	м ³	68.00
5	Поправка на жп коловоз по ос и ниво	м	625.00
6	Доставка и допълване на баластова призма с баласт 25-60 мм с включен транспорт до 80 км	м ³	85.00
7	Планиране на баластова призма	м	475.00
8	Доставка и монтаж на двойни (наставови) дървени траверси	бр.	3.00
9	Направа пясъчен слой (пясъчен налив) под плочи върху железен път	м ³	2.50
10	Монтаж на ст.б. плочи	бр.	6.00
11	Възстановяване на стоманобетонна настилка с дебелина 15 см.	м ²	8.50
12	Притягане и смазване на скрепителни елементи в пътя.	бр.	4200.00
13	Поправка на междурелсие	м	140.00

Изготвил:


/инж. М.Бакърджиев/

ДО
Г-Н СТОЯН ХРИСТОВ
ДИРЕКТОР НА КЛОН ТП ПРИСТАНИЩЕ РУСЕ
НА ДП „ПРИСТАНИЩНА ИНФРАСТРУКТУРА“

ТЕХНИЧЕСКО ПРЕДЛОЖЕНИЕ

за изпълнение на обществена поръчка по чл. 178 от ЗОП с предмет: „Текущ ремонт на железопътната инфраструктура в пристанищен терминал Русе-изток“

Заличени данни, съгласно ЗЗЛД

От Стапка Йорданова Петапова (*трите имена*), ЕГН [REDACTED], притежаващ/ща л.к.№ [REDACTED], издадена на [REDACTED], от МВР Варна (орган и място на издаването), в качеството си на Управител (длъжност) на „Евро строител 1“ ЕООД (паименование на участника), ЕИК/БУЛСТАТ 204245305, със седалище и адрес на управление Гр. Варна, Ул. „Братя Тедески“ №16, тел./факс 052/612690

УВАЖАЕМИ ГОСПОДИН ХРИСТОВ,

След запознаване с документацията за участие в обществената поръчка с предмет: „Текущ ремонт на железопътната инфраструктура в пристанищен терминал Русе-изток“, изготвихме и представяме на Вашето внимание нашето **Техническо предложение** за изпълнение на поръчката, както следва:

1. Предлагаме да изпълним обществената поръчка **в срок от 40 (четиридесет) календарни дни**, считано от датата на подписване на договор.

Указание: Ще бъдат отстранени предложения, в които срокът за изпълнение не е цяло число или е предложен в различна мерна единица или предложеният общ срок за изпълнение надвишава максималния допустим срок за изпълнението на поръчката – 45 (четиридесет и пет) календарни дни.

2. Гаранционен срок за изпълнените строително-монтажни работи и съоръжения на строителния обект.

Предлагаме следния гаранционен срок за изпълнените строителни и монтажни работи и съоръжения на строителния обект, а именно:

2 години (словом: две) от датата на въвеждане на обекта в експлоатация.

Указание: Предложения гаранционен срок следва да бъде не по-кратък от 2 (две) години. Подадени оферти с предложен по-кратък гаранционен срок ще бъдат предложени за отстраняване от комисията, съответно ще бъдат отстранени от участие от възложителя.

3. „Програма за изпълнение на поръчката“, включваща:

3.1. Технология и организация за изпълнение на обекта
(описание на всички дейности, необходими за изпълнението на обекта, съгласно изискванията на техническата спецификация и документацията)

.....
.....
.....
.....

[REDACTED]

3.2. Линеен календарен график за изпълнение на проектните работи и СМР, с ясно отбелязани времеви разчети и ресурси за тяхното изпълнение.

4. Срокът на валидност на нашата оферта е **120 (сто и двадесет) календарни дни** от датата за получаване на оферти и ще остане обвързващо за нас за този срок.

5. Задължаваме се да спазваме всички условия на възложителя, посочени в решението, обявлението, документацията за участие и проекта на договор, които се отнасят до изпълнението на поръчката, в случай че същата ни бъде възложена.

6. Декларираме, че сме запознати и присмаме условията в приложения към документацията проект на договор.

7. Декларираме, че при изготвяне на офертата ни са спазени задълженията, свързани с данъци и осигуровки, опазване на околната среда, изискванията за закрила на заетостта, включително условията на труд и минимална цена на труда.

8. Декларираме, че сме извършили оглед на обекта.

02.05.2019г.
(дата (dd/mm/yyyy))

гр./с./ Варна

Станка Петанова-Управлятел
(име и фамилия, отговорност)

.....
подпис на законно упълномощен или
на надлежно упълномощен длъжник
което подава офертата (и печат)



Технология и организация за изпълнение на обекта

I. ПРЕДПОСТАВКИ:

Настоящата *Програма* е разработена съгласно *Раздел: „Указания за подготовка на офертите“* на *Документацията за избор на Изпълнител на Обществена поръчка с предмет: „ Текущ ремонт на железопътната инфраструктура в пристанищен терминал Русе-изток“* (наричана от тук надолу само *Документацията*) В допълнение, от наши специалисти бе извършен и *подробен оглед на обекта. Програмата* съдържа *Технология и организация на изпълнение на обекта свързан със заданието.*

В *Решението си за откриване на процедурата Раздел II: “Описание на предмета на поръчката”*, Възложителя ясно и точно е дефинирал *Предмета на обществената поръчка*

II. СЪЩЕСТВУВАЩО ПОЛОЖЕНИЕ:

Съгласно предложената от Възложителя *ТС и извършения от нас обстоен оглед на място*, към настоящия момент вследствие на дългогодишната експлоатация железопътната линия са променили своята геометрия по ос и ниво. Вследствие експлоатацията на железопътната инфраструктура в пристанищен терминал Русе-изток, са възникнали редица неизправности по горното строене на железния път. Констатирани са надлъжни и напречни пропадания и неизправности по ос на 1-ви и 2-ри коловози на източния кей, както и на трите обиколни коловоза. В кривите пред и след стрелка №209, както и между стрелки №№ 203 и 204 при ненатоварен железен път е измерено междурелсие от порядъка на 1460мм.

Констатираните неизправности по ос, ниво и междурелсие създават предпоставки за възникване на произшествия с подвижния железопътен състав.

III. ОРГАНИЗАЦИЯ НА РАБОТАТА И ТЕХНОЛОГИЯ НА ИЗПЪЛНЕНИЕ НА ОСНОВНИТЕ ВИДОВЕ СМР, СЪОБРАЗНО ТЕХНИЧЕСКАТА СПЕЦИФИКАЦИЯ НА ВЪЗЛОЖИТЕЛЯ:

Ремонтните работи да се изпълнят в обем посочен в КС. Отстраняването на неизправностите по жп коловизте да се извърши, съгласно изискванията на НАРЕДБА №58 от 2.08.2006год. за правилата за техническата експлоатация, движението на влаковете и сигнализацията в железопътния транспорт и НАРЕДБА №55 от 29.01.2004год. за проектиране и строителство на железопътни линии, железопътни гари, железопътни прелези и други елементи от железопътната инфраструктура. Отстраняването на констатираните неизправности по ос, междурелсие и ниво да се извърши с подмяна на негодното скрепление и пресявка на замърсена баластова призма. Отстраняването на неизправности по ос, междурелсие и ниво да се осъществи по технология без прекъсване на железопътното движение. В обекта ще бъдат вложени материали отговарящи на техническите изисквания към строителните продукти, съгласно Закона за техническите изисквания към продуктите и Наредба №РД-02-20-1 от 05.02.2015год. за условията и реда за влягане на строителни продукти в строежите на Република България. Съответствието се удостоверява по реда на наредбата. При изпълнение на СМР, няма да се нарушава работният процес и ще се спазва пропускателния режим и правилата за вътрешен ред в пристанищния терминал.

СМР ще се извърши в долуописаната технологична последователност и количества по видове СМР както следва:

КС

№ по ред	Видове работи	Ед. мярка	Количество
1	Демонтаж на стоманобетонни плочи и стифиране на фигура за повторна употреба	бр.	6,00
2	Машинно разбиване на компромстирани бетонови покрития с хидрочук	м ³	3,30
3	Почистване и извозване на инертни материали от баластовата призма	м ж.път	525,00
4	Пресяване на замърсен чукал баласт в пътя	м ³	68,00
5	Поправка на жп коловоз по ос и ниво	м	625,00
6	Доставка и допълване на баластова призма с баласт 25-60 мм - с включен транспорт до 80 км	м ³	85,00
7	Планиране на баластова призма	м	475,00
8	Доставка и монтаж на двойни (наставови) дървени траверси	бр.	3,00
9	Направа пясъчен слой (пясъчен налив) под плочи върху железен път	м ³	2,50
10	Монтаж на ст.б. плочи	бр.	6,00
11	Възстановяване на стоманобетонна настилка с дебелина 15 см.	м ²	8,50
12	Притягане и смазване на скрепителни елементи в пътя.	бр.	4200,00
13	Поправка на междурелсие	м	140,00

Всеки от упоменатите в таблицата по-горе видове СМР обхващат по подразбиране всички необходими технологични операции по смисъла на ПИП СМР, до пълното завършване на конкретната дейност или готов продукт.

Най-общо гореизброените *основни видове работи* могат да бъдат групирани технологично в две *Подгрупи* като:

1. Подгрупа „Демонтажни работи“:

Преди започване на *демонтажните работи*, трасето на железопътния път ще бъде почистено от разпилени насипни материали (въглищен прах, механични отпадъци и др.). Същите ще бъдат събрани, натоварени на транспортно средство и извозени на депо в района на Пристанищния терминал, определено от Възложителя.

След почистване на трасето се преминава към демонтаж на елементите на съществуващия железен път – Демонтаж на стоманобетонни плочи – Плочите се демонтират с помощта на малък автокран и такелажник, след което се стифират на фигура извън обсега на жп линията за повторна употреба;

Машинно разбиване на компрометирани бетонови покрития с хидрочук – Разбиване на същия посредством къртач. Прехвърляне на отломките до 3м хоризонтално разстояние.;

Почистване и извозване на инертни материали от баластовата призма. – Натоварването на инертните материали от баластовата призма се извършва ръчно. Инертните материали се вземат от фигурите или купчините, без работниците да губят време за събирането му, при което се извършва следното: Натоварва се инертния материал на превозно средство и се превозва до депо.;

Пресяване на замърсен чукан баласт в пътя - Когато баластът в пътя е силно сбит се налага пресяването му. Пресяването на баластовата призма се прави ръчно. Разкопава се и се пресява цялата баластова призма, след

това се нахвърля пресетия баласт между релсите. При пресяването се спазва определена дълбочина. ;

Поправка на жп коловоз по ос и ниво – При извършване на нивелацията необходимият баласт за допълнителна височина се докарва и разтоварва ръчно. Разтовареният баласт се нахвърля до необходимото количество върху позата. Пътят се повдига при нивелацията до определени см по норми при първа, втора и трета нивелация. При всяка нивелация всички траверси се подбиват ръчно на две страни под две релсови нишки, като средите им се подщопват. След подбиването на траверсите пътят се оправя по ос и на флеш.

2. Подгрупа „Монтажни работи“:

Планиране на баластова призма - Планирането на баластовата призма се извършва, когато коловоза е на постоянното му ниво и ос. При извършване на работния процес баластът се поставя с 2 сантиметра по-ниско от горната повърхност на траверсите. Двете страни на баластовата призма към банкетите се оформят съгласно техническите норми. Баластовата призма се подравнява добре по целия профил и се притупва с лопата. След приключване на работата по планирането, релсите, скрепителния материал и горната повърхност на траверсите се почистват. Оформянето и планирането на баластовата призма се извършва по следния технологичен ред:

- *Нахвърляне на баласт*
- *Планиране между релсовите нишки*

- Планиране на двете страни извън релсовите нишки
- Трамбоване на баластовата призма ръчно
- Почистване на релсите, скреплението и горната повърхност на траверсите.

Доставка и монтаж на двойни (наставови) дървени траверси – Траверсите за полагане са донесени и оставени предварително на определеното място. Новопоставената траверса ще бъде подбита, подложките, добре прилепнали към траверсата и релсата, баластът ще бъде пресят и баластовата призма планирана. Работата обхваща следните операции:

- Подравняване на траверсното легло.
- Вмекване на дървената траверса и наместването и.
- Нахвърляне на чист баласт в междурелсието.
- Подбиване на дупки на траверсата, крезотиране и поставяне на свързочния материал.
- Подбиване на траверсата под двете релсови нишки и подщопване в средата.
- Затъпване на междутраверсията и планиране на баластовата призма.

Направа на пясъчен слой под плочи върху железен път – Пясъкът се превозва в границите на работната зона. Прехвърляне и разриване на пясъка за оформяне на подложката и трамбоване на същата. След което плочите се взимат от мястото на което са стифирани и се монтират с помощта на автомобилен кран и такелажници.;

Възстановяване на стоманобетонна настилка с дебелина 15см – Поставяне на различни приспособления и мерки за осигуряване на

проектната дебелина на бетона. Приемане, изсивване, разтилане и избутване на бетонната смес, включително с лопата. Подравняване с мастер и изпердашване. Ръчно уплътняване, трамбоване и вибриране на бетонната смес. Заглаждане на бетонната повърхност и грижи за бетона след полагането му.

IV. ОБОСНОВКА ПРИ СЪСТАВЯНЕТО НА ЛИНЕЕН КАЛЕНДАРЕН ГРАФИК И ДИАГРАМА НА РАБОТНАТА РЪКА:

1. Определяне на трудоемкостта:

Норма време (Нвр.) е количеството труд, изразено в ч.ч, необходимо и достатъчно, за да се произведе единица завършена дейност и/или продукция с определено качество от един или група работници, работещи в условията на нормалата на процеса (индивидуална, звенова форма), оборудвани със съответната помощна техника и стр. машини.

При съставянето на *Линейния календарен график*, за удобство ние са ползвани *Нвр.* от специализираната електронна програма *BuildingManager 2008*, съставена в българския си вариант на база *УСН-72* и съответни *ЕТНС* за железопътно строителство и подкранови пътища. *Разбира се и базирайки се на досегашния си богат практически опит от изпълнението на подобни обекти, ние сме подхождали творчески към прилагането на тези норми, като сме ги адаптирали (коригирали) към използваната от*

нас конкретна техника със съответна специфична производителност, отработените фирмени организационни практики и др. такива.

По аналогичен начин и с прилагането на същите фирмени способности сме процедурали и при съставянето на единичните анализи цени от офертната КСС за остойностяването на ремонт на железопътната инфраструктура.

2. Линеен календарен график – изчисления:

Сроковете и времетраенето за извършване на всяка вид дейност (СМР) се отразени графично в *Календарния план*. За да се следи ежедневно общото количество на работниците, заети в ремонтните дейности на разглеждания обект, под Календарния ни план е изчертана *Диференциална диаграма на работната ръка*.

Оптималността на календарния план се определя по *Диаграмата за движение на работната ръка*.

3. Последователност на извършване на дейностите (СМР) в календарни дни:

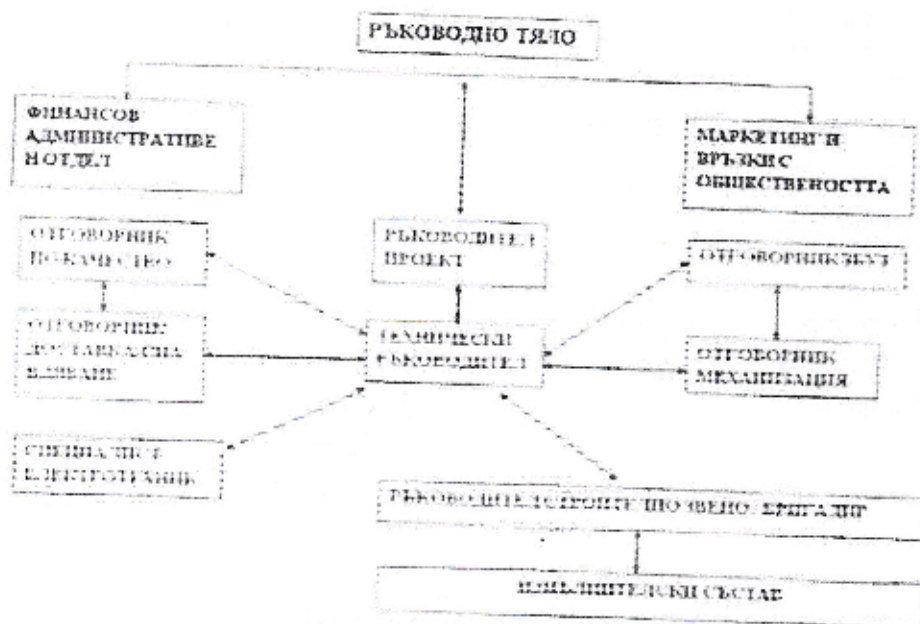
№ по ред	Видове работи	Ед. мярка	Количество	Начален ден	Краен ден
1	Демонтаж на стоманобетонни плочи и стифиране на фигура за повторна употреба	бр.	6,00	1	1
2	Машинно разбиване на компрометирани бетонови покрития с хидрочук	м ³	3,30	1	2
3	Почистване и извозване на инертни материали от баластовата призма	м ж.път	525,00	1	5
4	Пресяване на замърсен чукан баласт в пътя	м ³	68,00	5	10

Обект: „Текущ ремонт на железопътната инфраструктура в пристанищен терминал
Русе-изток“

5	Поправка на жи коловоз по ос и ниво	м	625,00	13	27
6	Доставка и допълване на баластова призма с баласт 25-60 мм - с включен транспорт до 80 км	м ³	85,00	28	28
7	Планиране на баластова призма	м	475,00	28	31
8	Доставка и монтаж на двойни (наставови) дървени траверси	бр.	3,00	32	32
9	Направа пясъчен слой (пясъчен налив) под плочи върху железен път	м ³	2,50	32	32
10	Монтаж на ст.б. плочи	бр.	6,00	33	33
11	Възстановяване на стоманобетонна настилка с дебелина 15 см.	м ²	8,50	33	33
12	Притягане и смазване на скрепителни елементи в пътя.	бр.	4200,00	33	40
13	Поправка на междурелсие	м	140,00	11	14

Забележка: В таблицата е посочено началния ден на дадения вид работа и крайния ден на този вид работа.

**ПЛАН ЗА УПРАВЛЕНИЕ НА КАЧЕСТВОТО.
ОРГАНИЗАЦИОННА СТРУКТУРА ЗА ИЗПЪЛНЕНИЕ
НА ПОРЪЧКАТА.**



1. Задължения на Експертите от Ръководния екип ангажиран с изпълнение на Поръчката:

1.1. Техническият ръководител :

1.1.1. задължения:

- да изпълнява и контролира спазването на изискванията на ЗБУТ;
- пряко да участва при изработването на инструкциите за безопасност и здраве и ръководи и контролира тяхното прилагане ;
- да спазва изискванията за ЗБУТ към използваните строителни технологии;
- да провежда инструктаж по ЗБУТ на ръководените от него работещи;

- да забранява работата със строителни машини, съоръжения и инструменти, които не отговарят на изискванията за ЗБУТ;
- незабавно да уведомява преките си ръководители за злополуки и/или аварии на строителната площадка.
- да разпределя работещите по работни места съобразно тяхната правоспособност, квалификация, знания и опит;
- да контролира правилното подреждане и съхранение на строителната площадка на материалите, изделията и оборудването;

1.1.2. осигурява:

- прекратяване на работата и извежда всички лица от строителната площадка или съответното работно място, когато има сериозна или непосредствена опасност за здравето или живота им или когато са налице условия, при които се изисква спиране на работа; при отсъствието му от строителната площадка тези задължения се изпълняват от посочени от него лица с необходимата квалификация;
- ред и чистота на работните места и строителните площадки, за които отговаря;
- спазването на всички изисквания на ПИП СМР и ведомствените правила на ДППИ и гарантира пред Възложителя, че няма да се предприемат действия в противоречие с тези Правилници, като всички действия на ангажирания персонал предварително ще бъдат съгласувани с Възложителя и Оператора на Пристанищния терминал.

1.1.3. определя:

- работната зона и границите на опасната зона при преместване на строителни машини и механизация на строителната площадка; в случаите,

когато машинистът няма достатъчна видимост, техническият ръководител определя към него сигналист;

- лице, което да контролира изправността, правилната експлоатация, прегледите, поддръжката и ремонта на работното оборудване (строителни машини, директни горивни устройства и др.);

- лице, което да отговаря за изправността, правилното използване, прегледите, почистването и ремонта на санитарно-битовите помещения;

- изпълнява в срок предписанията на контролните органи за ЗБУТ;

- участва при анализиране на причините за допуснати трудови злополуки.

1.2. Координатора по безопасност и здраве:

- координира осъществяването на общите принципи за превантивност и безопасност съгласно ЗБУТ при:

- вземане на технически и/или организационни решения за едновременно или последователно извършване на етапите и видовете СМР;

- оценяване на необходимата продължителност за извършване на етапите и видовете СМР;

- координира осъществяването на изискванията за ЗБУТ съгласно чл.16, т.1 и на плана за безопасност и здраве съгласно чл.7, т.2 ,когато такъв се изисква, от строителите и при необходимост от защита на работещи, от лицата, самостоятелно упражняващи трудова дейност;

- актуализира плана за безопасност и здраве по чл.7 , т.2 и информация по чл.7 ,т.3 при отчитане на настъпилите изменения с напредването на СМР;

- координира контрола по правилното извършване на СМР;

- предприема необходимите мерки за допускане на строителната площадка само на лицата, свързани с осъществяването на ремонтните дейности.

При извършване на инструктажа работещите които извършват СМР на Работната площадка, *Координатора по безопасност и здраве* ги информира за задълженията им :

- да спазват изискванията за безопасност и здраве при изпълняваната от тях работа;

- да се явяват на работа в трезво състояние и да не употребяват в работно време алкохол и упойващи вещества;

- да спазват указанията за безопасно движение на територията на терминала и на работните места;

- да не извършват СМР, за които не притежават изискваната правоспособност или квалификация;

- да използват личните и други предпазни средства, когато това се изисква, и след употреба да ги връщат на съответното място;

- да преустановяват незабавно работа и да уведомяват непосредствения си ръководител за всяка ситуация, за която имат основателни причини да считат:

- че са създадени условия, застрашаващи както тяхното здраве или живота им, така и здравето и/или живота на околните лица; или

- когато е констатирана неизправност в машините, съоръженията, уредбите, инструментите, защитните средства и др., вследствие на което може да възникне злополука, авария или пожар;

- да използват правилно машините, апаратите, съоръженията, уредите, инструментите, опасните вещества, транспортното оборудване и

другите средства за производство, както и да не използват неизправни такива;

- да не прекъсват, променят или отстраняват произволно предпазните средства на машините, апаратите, инструментите;

- да сътрудничат в рамките на тяхната сфера на дейност на строителя и/или на координатора по безопасност и здраве за осигуряване на безопасна работна среда.

1.3. Експерт по контрол на качеството - организира, планира, ръководи и контролира дейностите за контрол на качеството на извършваните СМР и строителната продукция. Същия има следните задължения и отговорности :

- Осъществява контрол по спазването на производствената и технологична дисциплина.

- Осъществява цялостен контрол на качеството на извършваните СМР и строителната продукция:

- Осъществява Входящ контрол на материалните ресурси;

- Осъществява Контрол на строителните процеси;

- Осъществява Контрол на готовата строителна продукция.

- Организира, планира, ръководи и контролира вземането на проби на всички материали, суровини, изделия, готова продукция .

- Ръководи, организира, осъществява предварителен, текущ и последващ вътрешен контрол, контрол по спазване на управление на документи и записи, производствен контрол, управление на несъответстващ продукт, преглед на запитвания, оферти и договори.

- Следи за поява на рекламации в производството, както и за предприетите спрямо тях коригиращи и превантивни действия.

- Осигурява запознаване на заинтересованите лица с всеки детайл от производствения процес, особеностите и рисковете които се крият.

- Отговаря за спазване на сроковете за изпълнение на взети поръчки от клиенти.

- Подробно проучва техническата спецификация и процедурите свързани с качеството на извършваните СМР

- Подробно проучва работните рецепти и процедури свързани с качеството на строителните материали и строителната продукция .

- Преглежда оферти от доставчици и подготвя документи за закупуване на технически средства и средства за измерване, чието решение за закупуване се взема от управителя на фирмата.

- Организира, планира, ръководи и контролира провеждането на периодични проверки за отстраняването на повреди и неизправности на съоръжения, прибори, инструменти и измервателните уреди.

- Контролира ползването на колективни и лични предпазни средства и провеждането на инструктажи по безопасност и здраве при работа и противопожарна защита. Не допуска извършване на СМР при опасни и вредни за здравето условия.

- Дава своят принос за осъществяване на политиката и постигане целите по качеството на дружеството.

- Контролира дейностите предприемани за повишаване на професионалната квалификация на работещите в Дружеството.

- Участва в разработването на вътрешни актове на фирмата, планове, стратегии.

- Спазва изискванията за опазване на околната среда при изпълнение на трудовите си задачи.

- Изпълнява и други задължения, възложени от ръководителя на фирмата, свързани с работата му.

2. Взаимодействия в процеса на ремонтните дейности на Експертите от Ръководния екип ангажиран с изпълнение на Поръчката:

2.1. Взаимодействие /комуникация/ с Възложителя и Пристанищния оператор:

При взаимоотношенията си с Възложителя, ние като Изпълнител точно ще спазваме разпоредбите на ЗУТ, съответните подзаконовни актове, разпоредбите на Договора, като ще изпълняваме точно и своевременно инструкциите на независимия Строителен надзор в рамките на правомощията на последния.

Като Изпълнител ще организираме оперативки за проследяване хода на строителния процес, на които ще присъстват представител на Възложителя и представител на Техническият ръководител на обекта.

2.2. Документация която ще се изготвя:

Ние като Изпълнител ще изготвяме и съхраняваме надеждно и прегледно всички необходими документи, доказващи изпълнените от нас работи , извършените закупки на материали, наемането на работна ръка, спазването по всяко време на приложимите нормативни изисквания към персонала, организацията на работата на обекта, счетоводството и контрола.

Документацията ще бъде текущо завеждана в описи по видове, според деловодната система ни система, така че всеки документ да може да бъде лесно намерен и идентифициран като тема и взаимовръзка с

други документи. Възложителят чрез посочени от него лица ще извършва периодичен контрол по документацията и ще издава задължителни указания, съобразени и с правилата за документиране на дейностите.

След завършване на обекта, ние като Изпълнителят ще подредим, опишем и предадем на Възложителя оригиналите на цялата документация за обекта, освен тази която трябва да се съхранява при него, за която Изпълнителят ще направи копия и ще ги предаде на Възложителя.

2.3. Мерки за взаимодействие с Възложителя: Ние като Изпълнител на Поръчката, смятаме да приложим при изпълнението на ремонтните работи следното:

- При работа на Обекта да използваме всички възможности за контрол на качествено и своевременно изпълнение на всички видове строителни дейности, подробно посочени в приложения *Линейн график* и определената с него етапност на изпълнението.

- Да осигурим нормална среда при изпълнението на строително-монтажните работи, като изключим здравния риск за работещите на Строителната площадка, чрез добра организация на строително-монтажните дейности и своевременното извозване на отпадъците, генерирани по време на ремонтните работи.

- През всички Етапи от изпълнението на Договора, ние предвиждаме работа в тясно сътрудничество с Възложителя и Пристанищния оператор.

3. Мерки за осигуряване на качеството, включително процедури за контрол с цел качествено и навременно изпълнение на Поръчката при изпълнение на СМР.



По отношение спазването на общите изисквания на ТС на Възложителя, подписания Договор за изпълнение, законови уредби, правила, наредби, стандарти и др., ще се изпълняват следните мероприятия:

3.1. Минимални изисквания – ТС покрива минималните изисквания за качеството на материалите, за изпълнените дейности и за гаранцията за качество. Дружеството ни се стреми да вложи материали с по-високо качество, със завишени параметри и допълнителни качествени показатели; да спазва всички нормативни уредби, закони и стандарти в страната; да дава много по-високи гаранции за качество, основани именно на завишените критерии за качество на материалите и СМР, следвайки внедрената си политика за контрол. По този начин отговорностите ни като изпълнител са завишени от собствените ни високи изисквания към изпълнение на ремонтните работи;

3.2. Качество на материалите

При изпълнение на обекта ще се използват материали и изделия, които отговарят на техническите изисквания към строителните продукти, съгласно Закона за техническите изисквания към продуктите и Наредба № РД-02-20-1 от 5.02.2015г. за условията и реда за влагане на строителни продукти в строежите на Република България. Влаганите материали ще се придружават от декларации за съответствие, протоколи от изпитания и указания за приложение на български език. Всички материали ще бъдат предварително представени за одобрение чрез мостри и съпътстващи документи за произход на Възложителя. Съхранението на материалите на обекта ще бъде при изискуемите условия, за да не се допусне увреждането и разпиляването им. При възникване на допълнителни

въпроси или необходимост от повече пояснения по представените технически спецификации, ще бъде задължително уведомен Възложителя за уточняване и писмено съгласуване;

4. Методи за контрол и приемане на извършените СМР:

Като Изпълнител на Поръчката, ние ще

4.1. ползваме наличната национална база от Сертифицирани лаборатории за проверка на качествата на строителните продукти и съгласно Наредбите за строителен контрол и надзор.

4.2. осигурим необходимите за изпълнението на Поръчката материални, технически, ръководни и изпълнителски ресурси;

4.3. осигурим строго спазване на Нормативните документи;

4.4. осигурим стимулиране и лична отговорност на всички служители за изпълнение на Поръчката;

4.5. високо качество при извършване на всички дейности.

4.6. проверка на доставените материали - по строго регламентиран ред за проверка на доставените материали ще се проверяват документите за доставка дали отговарят на заявените видове и количества, декларациите за съответствие, както и се извършва визуална проверка и потвърждение на доставката. При несъответствие с техническата спецификация и одобрените от Възложителя, материали, същите незабавно ще се отстраняват от обекта;

4.7. всички материали ще отговарят на българските стандарти, с които се въвеждат европейските или международните такива, както и на българските стандарти за качество или еквивалентни;

4.8. извършените СМР ще се приемат след пълна документална проверка на място от Възложителя, за да се удостовери, че изпълнените дейности отговарят на клаузите на договора, че са допустими и реално извършени. Проверката на място ще бъде документирана с приемо-предавателен протокол обр.19 за реално извършени дейности. Същият протокол ще служи за изпълнение на последващи дейности относно разплащането на извършените видове СМР.

5. Система за осигуряване на качеството:

5.1. Ангажименти на Ръководството на Дружеството и Ръководния екип за изпълнение на Поръчката:

Дружеството ни е утвърдено на строителния пазар като постоянен доставчик на качествени продукти и услуги, удовлетворяващи напълно изискванията на нашите клиенти. Това постигаме чрез постоянни подобрения във всички процеси и дейности, изпълнявайки нашите цели по качество.

Дружеството ни е внедрило СУК / Система за управление на качеството/ по БДС ISO 9001:2008, включваща необходимите разработки по Наръчника на Качество, Процедурите и необходимите приложения, в които са отразени всички записи относно проведените контролни действия.

Ръководството на Дружеството ни счита, че контрола на качеството, който трябва да бъде прилаган при изпълнение на СМР е една много важна и отговорна задача. Водено от това разбиране Ръководството се ангажира:

5.1.1. Да създаде необходимите условия и организация за изпълнение на поръчката;

5.1.2. Да контролира качеството чрез две групи процеси:

5.1.2.1. Основни процеси:

- договаряне на материалите;
- закупуване;
- извършване на ремонтни дейности;
- контрол на качеството.

5.1.2.2. Спомагателни процеси:

- управление на ресурсите;
- управление на персонала;
- управление на инфраструктурата и работната среда.

Изискванията по отношение на договарянето и закупуването на материалите, които се изпращат до доставчиците напълно ще дефинират закупувания продукт. Всички изисквания към закупуването преди да се запишат в заявка ще бъдат проверени от Изпълнителя и одобрени от Възложителя.

Контролът на закупения продукт ще се осъществява при приемане, за което отговаря члена на Екипа, направил съответната заявка.

Ние като Изпълнител ще отделяме специално внимание на доставката на материалите. При закупуването на материали ще се разработва пълно и точно Техническо задание /Техническа спецификация/ към доставчика и/или Производителя.

Процесът се ръководи и контролира от *Оговорника по качеството*, като за целта се водят записи и се попълва анкетна карта.

Нашата *СУК* включва изисквания, които не допускат неумишлена или умишлена употреба на материал, който не съответства на определените изисквания. Разкритите несъответствия в изискванията към продукта се документират, а самия продукт се идентифицира и изолира.

Ако е предварително договорено, случаите при които се разрешава използването на продукт с отклонение ще бъдат съгласувани с Възложителя или с негов упълномощен представител.

Във всички тези случаи се изготвят документи, които описват несъответствието и евентуално извършените замени.

Процесът за извършване на ремонтните дейности се прилага от *Техническият ръководител на обекта*, а се контролира от *Управителя на Дружеството*.

В началото от стартирането на обекта *Техническият ръководител* ще организира среща с всички лица, отговорни за изпълнение на Обекта.

На тези срещи целият *Екип* ще бъде запознат с изискванията и приложимите процедури за изпълнение на ремонтните дейности. След консултирането му с всички присъстващи ще бъде изготвен и приет действителен *План за изпълнението на обекта* по приложения *Линеен график*.

Ще бъдат ясно разпределени конкретните задачи между *отговорните лица* съобразно *предварително приетата Организационна структура*.

Разработените от *Техническият ръководител на обекта* *Длъжностни характеристики* с персонални задачи и отговорности ще бъдат обсъдени и окончателно приети.

На срещата ще бъдат изготвени и приети подробни *Правила и процедури за организация и управление, за вътрешен мониторинг, ред на отчитане и за оценка на напредъка и ефективността на изпълнение на заложените дейности на обекта.*

Организацията на работа ще гарантира, че, ако дадена операция не съответства на изискванията, то тя ще бъде идентифицирана и поставена под контрол, за да се предотврати по нататъшното допускане на грешки. Мерките за контрол и свързаните с това отговорности и правомощия по разпореждането с несъответстващите действия ще бъдат определени в документирана процедура.

След приключването на срещата копие от приетите документи, заедно с протокол от провеждането и ще бъде връчено на Възложителя.

През целия период на изпълнение на обекта *Техническият ръководител* ще следи и организира законообразното и навременно изпълнение на предвидените дейности, изпълнението на *Плана за действие* и *Финансовия план*, на реда за отчетност, както и за ефективното и навременно изпълнение на персоналните задачи. Тази дейност е основополагаща за успешното реализиране на обекта, тъй като ще допринесе за ефективното изпълнение на основните дейности, заложиени в календарният график, както и ще доведе до постигане на желаните резултати.

По време на работата, ще се осъществява *обмен на информация по въпросите на качеството, околната среда и условията на труд*, с цел запознаване на персонала и заинтересованите от дейността на фирмата организации с нормативните изисквания и обществените потребности.

През време на цялостното изпълнение на обекта, ще се спазват стриктно техническите спецификации предвидени за изпълнение, както и *Наредбата и инструкциите за спазване на ЗБУТ*.

5.2. Изисквания към материалите и заготовките, които ще бъдат доставени и вложени на обекта:

5.2.1. *Материалите и заготовките, които ще се вложат по време на изпълнение на обекта* ще отговарят по вид, тип и качество на изискванията от ТС на Възложителя.

Няма да се допуска използване на материали без *Декларация за съответствие, Сертификат за качество* и без *Технология за изпълнение*, като се предвижда:

Качеството на доставените материали да се контролира чрез *Декларация за съответствие*, придружаваща материала;

Всички материали, заготовки и оборудване ще се одобряват предварително от Възложителя, съгласно надлежно установен ред;

Няма да се допуска влагането на дефектни материали обекта.

От Доставчиците, особено за основните материали ще се изисква:

а./ Да имат маркировка за съответствие, указания за прилагане изготвени на български език и с обозначени наименованието и адреса на управление на производителя;

б./ *Декларацията за съответствие*, която трябва да съдържа

следните елементи:

- наименование и адрес на производителя или упълномощения представител;
- описание на продукта (вид, идентификация, употреба и т.н.);
- нормативни актове и технически спецификации, на които съответства продукта;
- специфични условия, свързани с употребата на продукта (указания за проектиране, изпълнение и експлоатация);
- номера и дати на издадени протоколи от изпитване и на ЕО сертификати, в случай че има такива;
- име и адрес на лицето оценило съответствието и неговия идентификационен номер;
- име и длъжност на лицето, което е определено да подпише *ЕО декларацията* от името на производителя или неговият упълномощен представител;
- *Сертификат за съответствие* на строителен продукт или на производствен контрол.

в./ При подготовката на *Офертата* и разчетите за организация на СМР, за нуждите на изпълнението, ние сме отчели следните особености:

- Характеристика на работната площадка с място за поставяне на фургони и за разполагане на личният състав и механизацията на Изпълнителя.

- Осигуряването на площадката с вода за битови и производствени нужди ще се уточни след съгласуване с Възложителя от съществуващи връзки.

- Снабдяването с ел.енергия за битови и производствени нужди ще се установи след съгласуване с Възложителя от съществуващо Ел. табло.

-СМР ще бъдат изпълнени в строго съответствие с изискванията на Възложителя, одобрените технически спецификации и действащата нормативна уредба.

5.3. Процедури за контрол с цел качествено и навременно изпълнение на Поръчката:

Ние като Изпълнител сме вписани в *Централния професионален регистър на строителя* и притежава *Удостоверения от Камарата на строителите в България за първа и четвърта група строежи.*

Имаме внедрена *СУК по БДС EN ISO 9001:2008*, внедрена *СУУТ по БДС OHSAS 18001:2007* и внедрена *СООС по БДС EN ISO 14001:2005* с обхват: *Строителство, реконструкция, ремонт и рехабилитация на сгради, промишлени и инфраструктурни обекти; реставрационни дейности; изграждане на електронни и съобщителни мрежи и съоръжения; транспортна инфраструктура – пътища, пъти, железопътни и мостови съоръжения; обекти от енергийната инфраструктура, благоустройството, хидротехническото строителство и опазване на околната среда – водопроводни и канализационни системи, пречиствателни станции, пристанища, укрепителни съоръжения.*

5.3.1. Област на приложение на Текущия контрол:

Целта е да се определят за обекта изискванията за постигане на качество по време на ремонтните работи и през гаранционния период, което включва:

- Конкретизиране мерките, съобразени с изискванията на внедрената от Изпълнителя, Интегрирана система за управление (ИСУ), които трябва да бъдат предприети, за да се обезпечи изпълнението на всички видове строително монтажни работи и същите да отговарят на изискванията на: нормативната уредба, техническите спецификации и Възложителя.
- Определяне правата, задълженията и отговорностите на ръководителите пряко или косвено, ангажирани с изпълнението на обекта.
- Обезпечаване документирането на всички работи, изпитвания, огледи, процедури, дефекти, ремонти и всички други данни, които се изискват от договора с Възложителя.

5.3.2. Цели по качеството на Текущия контрол:

Ние като Изпълнител имаме утвърдена и разпространена *Декларация на Ръководството за политиката и целите по качеството*. Разработили сме, внедрили и разпространили свои *Програми за постигане на: целите по качеството, целите по здравословни и безопасни условия на труд и целите по управление на околната среда*.

Във връзка с прилагането на програмата за постигане на Целите на обекта, ние като Изпълнител си поставя следните задачи:

- ✓ Да осигури възможност за цялостно изпълнение на всички видове СМР. Гарантиране характеристиките на влаганите продукти и изпълнявани СМР до предаването на обекта, при спазване изискванията,

залегнали в:

- националните нормативи за: строителството, както и безопасността и здравето при работа и опазването на околната среда;
- проекта за Договор с Възложителя и представените от него ТС;
- интегрираната система за управление (ИСУ).

✓ Осигуряване на компетентни ръководители с необходимата техническа квалификация и професионален опит, подходящи за организиране и контрол на извършваните СМР;

✓ Осигуряване на компетентни ръководители с необходимата техническа квалификация и професионален опит, подходящи за организиране и контрол: на доставките на продукти за влагане и на изпълняваните СМР на обекта от внимателни и подходящо квалифицирани по професията си работници;

✓ Като изграждаме обекта с високо качество, с волята за осигуряване безопасни условия на труд и опазване на околната среда и с амбицията за подобряването им целим да постигнем:

- намаляване на относителния дял на разходите за гаранционно обслужване;
- удовлетвореност на Възложителя от дейността ни;
- своевременно плащане (при спазени клаузи на договора) на нашите доставчици на продукти и изпълнители на СМР, допринесли за тези подобрения;

5.4. Ресурси:

5.4.1. Осигуряване на ресурси:



Ръководството на Дружеството ни определя и осигурява ресурсите, необходими за успешното изпълнение на договорните изисквания за обекта.

5.5. Управление на Производствения процес:

5.5.1. Влагане на продуктите на обекта

Извършва се съгласно изискванията на Нормативната уредба и ако има специални изисквания на Възложителя, те трябва да са ясни, разработени, описани и раздадени на участниците в процеса на влагане. Изискванията да съдържат критериите за приемане на продукта и да определят характеристиките, които са съществени за неговото правилно и безопасно използване. Такива са изготвяните при необходимост работни инструкции, писани технологии и други указания за отделен вид СМР.

Влагането се извършва под непосредствения контрол на оправомощените лица от: Възложителя. Водят се записи, съгласно изискванията: на договора с Възложителя (входящо – изходяща кореспонденция); на приетата практика на обекта - дневници на обекта, писма и на нормативната уредба (актове по образец, протоколи и т.н).

На обекта отговорни за осъществяването на контрол на качеството са техническия ръководител на обекта. Съгласно договора и отговорностите, възложени им от Организацията, те трябва да контролират всички дейности, свързани с правилното изпълнение на ремонтните работи.

В работата си по изпълнението и приключване на обекта Организацията ще се съобразява с изискванията на: договора с Възложителя, одобрените строителни и нормативни документи. В случай на документално несъответствие за отстраняването му ще се използва

следната последователност на приоритети като по-важна е тази позиция, която има по-преден запис:

✓ задължителните разпоредби на валидното българско законодателство;

✓ българските технически стандарти;

✓ договора с Възложителя.

В процеса на изпълнение на поръчката ще се контролират:

✓ извършваните инструктажи от техническия ръководител, който е и отговорник по БЗР за обекта:

✓ познаването от всички участници в процеса на работата и осигуряването на постоянен достъп за ползване на разработените: „Анализ и оценка на риска“; „Програма за намаляване на риска“ за Обекта;

✓ отстраняването незабавно от работа на обекта на всички свои представители, които: имат постоянно лошо поведение; са некомпетентни или немарливи при изпълнение на задълженията си; не се съобразяват с някоя разпоредба на договора и постоянстват в поведение, което накърнява безопасността, здравословната работа и опазването на околната среда;

✓ осигурени ли са на работниците подходящи за сезона работно облекло и обувки и лични предпазни средства - задължителна предпазна каска и други според изпълняваните работи на обекта и утвърдения списък на личните предпазни средства в Организацията;

✓ обвързвани ли са договорно всички доставчици на продукти да спазват нормативните изисквания за ЗБУТ.

Мониторинг и контрол върху работата на обекта и напредъка на работите се упражнява от избрания екип, който провежда съвещания на обекта. За резултатите от проведеното съвещание и за приетите решения, със срокове и отговорници се води протокол. За участие в заседанията се канят и други специалисти от страните по договора.

За потвърждаване на процесите на обекта се водят записи .

Дейността се документира в съответни протоколи, актове и други документи съобразно изискванията на *Наредба №3 от 31.07.2003 г. за съставяне на актове и протоколи по време на строителството.*

ПРЕДЛОЖЕНИЕ С МЕРКИ ЗА ОПАЗВАНЕ НА ОКОЛНАТА СРЕДА

Опазването на околната среда е дейност, която е насочена към предотвратяване на унищожаването на околната среда, нейното възпроизводство, запазване и подобряване за сегашните и бъдещи поколения и защита здравето на хората. Компонентите на околната среда, които са и обект на наблюдение са: атмосферният въздух, водите, почвата, земните недра, природните обекти, биологичното разнообразие и неговите елементи.

При опазване на околната среда ще бъде спазвана нормативната и технологична нормативна база, действаща на територията на Република България и ЕС, указанията, давани от Възложителя и съответните

компетентни органи на територията на община Стара Загора, както и изискванията на Закона за управление на отпадъците.

Настоящите мерки за намаляване на отрицателното влияние върху околната среда, които са отнесени към потенциалните въздействия на строително - монтажните работи (СМР) са представени в представения от нас предварителен *План за опазване на околната среда*.

Превантивните мерки се състоят в избор на екологосъобразни технологии и строителни материали, поддържане в добро състояние на използваната строителна механизация, в създаване на отношение към екологичните проблеми в кадрите.

**План за организация по изпълнение на дейности за опазването
на Околната среда**

1.Обща част:

Спазването на екологичното законодателство дава разработената и внедрена сертифицирана Интегрирана система за управление / ИСУ / на качеството, околната среда и здравето и безопасността при работа в съответствие с изискванията на EN ISO 9001: 2015, EN ISO 14001: 2015, OHSAS 18001:2007.

Системата за управление на околната среда съгласно **EN ISO 14001: 2015** е част от цялата ИСУ. Екологичната безопасност в строителството изисква предприемането и осъществяването на мерки във всички етапи на

строителния процес – от проектирането до експлоатацията. Екологосъобразният избор на строителни материали за обекта допринася за минимизиране на разходите за материали и енергия, до намаляване на отпадъците, а оттам и на вредното въздействие върху околната среда.

Техническият ръководител, подпомаган от Отговорник за строителството, Отговорник по контрола на качеството, Координатор по безопасност на труда, Отговорник по спазването на здравосложни и безопасни условия на труд, както и останалите експерти, ще бъде отговорен за спазване нормативите за опазване на околната среда, ще може да налага санкции и да издава заповеди.

За да може да се намалят щетите и замърсяването и възможно най-малко да се въздейства на околната среда, *ние - в качеството си на Изпълнител, стриктно ще следваме следните*

Принципи:

- при възможност ще се използват съществуващите възможности на сервитута за преминаване, вместо да се създават нови такива;
- ще се намали до минимум неудобството, причинено от транспортирането на материали и строителни дейности.
- ще се предприемат мерки за информране на обществеността за съществуващите райони на работа, внимателно ще бъдат планирани организацията на трафика и алтернативни маршрути за преминаване;

- организацията по натоварване на превозните средства ще бъде съобразена с техния капацитет и няма да се допуска същите да бъдат претъвлани;

- ще се извършва редовна проверка и поддържане на оборудването.

Строителните дейности, които ще се изпълняват на обекта са:

- Демонтаж на стоманобетонни плочи и стифиране на фигури за повторна употреба.
- Машинно разбиване на компрометирани бетонови покрития.
- Почистване и извозване на инертни материали от баластовата призма.
- Присяване на замърсен чукал баласт в пътя.
- Поправка на жп коловоз по ос и ниво.
- Доставка и допълване на баластова призма с баласт 25-60мм – с вкл. транспорт до 80км.
- Планиране на баластовата призма.
- Доставка и монтаж на двойни (наставови) дървени траверси.
- Направа пясъчен слой (пясъчен намив) под плочи върху железен път.
- Монтаж на стоманобетонни плочи.
- Възстановяване стоманобетонна настилка с дебелина 15см.
- Притягане и смазване на скрепителни елементи в пътя.
- Поправка на междурелсие.

Ние като участник в настоящата поръчка се ангажираме да извършим необходимите мероприятия по опазване на околната среда по време на ремонтните работи.

Наредбата за управление на строителните отпадъци и за влягане на рециклирани строителни материали от 2012г., въвежда нов ред за управление на строителните отпадъци в България, който да гарантира създаване на благоприятни законодателни и икономически условия, осигуряващи постигане на целите по рециклиране и оползотворяване на строителните отпадъци, водещо до опазването на околната среда.

Вредни фактори – отпадъци:

Управлението на строителните отпадъци е много важна дейност за екологичното състояние на околната среда. Основните изисквания в това отношение са регламентирани в *Наредбата за управление на строителните отпадъци и за влягане на рециклирани строителни материали от 2012г.*

Източници на отпадъци са главно строително-ремонтните работи. Съгласно Наредба 2 от 2014г за класификация на отпадъците, те са посочени таблично малко по-долу.

ВИДОВЕ ДЕЙНОСТИ	СТРОИТЕЛНИ	ГЕНЕРИРАНИ ОТПАДЪЦИ
--------------------	------------	------------------------

<ul style="list-style-type: none">- Машинно разбиване на бетонови покрития;- Почистване на инертни материали от баластовата призма;- Пресяване на замърсен чукан баласт в пътя.	<p><i>Строителни отпадъци.</i></p>
---	------------------------------------

Посочените отпадъци трябва да бъдат временно съхранявани на строителните площадки, при спазване на изискванията на Закона за управление на отпадъците и наредбите към него. При първа възможност да се предават на лицензирани фирми за последващо третиране или депониране, или да се транспортират до места, посочени от Възложителя в Договора.

Ще бъдат взети адекватни предпазни организационни и контролни мерки, така че, строителните отпадъци да не се разхвърлят на площадката. Извозването на тези отпадъци ще става по начин, гарантиращ транспортирането им без загуби, което ще сведе до минимум опасността от замърсяване на улиците и пътищата, през които преминават.

ПРЕДЛОЖЕНИЕ С МЕРКИ ЗА ОСИГУРЯВАНЕ НА ЗДРАВΟΣЛОВНИ И БЕЗОПАСНИ УСЛОВИЯ НА ТРУД И ПОЖАРНА БЕЗОПАСНОСТ.

I. ОБЩИ ПОЛОЖЕНИЯ:

**II. МЕРКИ ЗА ОСИГУРЯВАНЕ НА БЕЗОПАСНИ И ЗДРАВΟΣЛОВНИ
УСЛОВИЯ НА ТРУД:**

Отговорника за контрол на спазването на здравословни и безопасни условия на труд и Координатора по безопасност на труда ще изпълняват функциите, определени с Наредба № 2 на Министъра на труда и социалната политика и Министъра на регионалното развитие и благоустройството за Минималните изисквания за осигуряване на здравословни и безопасни условия на труд при извършване на строителни и монтажни работи.

В процеса на работа ние ще осигурим необходимите условия за безопасна работа в съответствие с изискванията на Наредба №2 издадена от министъра на труда и социалната политика и министъра на регионалното развитие и благоустройството за Минималните изисквания за здравословни и безопасни условия на труд при извършване на строителни и монтажни работи.

Ще се спазват и всички специализирани наредби и норми за изпълнение на отделните видове строителни работи. Особено важно е спазването на посочената по -горе Наредба №2, в която са включени мерките за осигуряване на минималните изисквания за здравословни и безопасни условия на труд.

При изпълнението на поетите задължения по реализирането на Договора, ще направим всичко възможно да не допуснем възникване на трудови злоупотреби.

Мерките, които предприемаме в тази насока ще са:

- Перманентно прилагане на система за управление на безопасни условия на труд съгласно *OHSAS 18001:2007* (приложен сертификат)

- Веднага след сключване на Договора за ремонтните дейности, ще сключим *Споразумение за осигуряване на здравословни и безопасни условия на труд*;

- Всички наредби, инструкции и други законови документи, засягащи трудовата и здравна безопасност на работниците, касаещи изпълнението на работите на обекта, ще бъдат изпълнени и са задължение на Изпълнителя;

- Изпълнителят ще приведе в действие ясно дефинирана политика на площадката, за да осигури здравословни и безопасни условия на труд на всички хора на обекта и на тези, които могат да бъдат засегнати при изпълнение на дейностите на площадката;

- Преди започване на каквито и да било действия на площадката Изпълнителят ще представи за одобрение актуализиран план за безопасни и здравословни условия на труд;

- Изпълнителят осигурява назначен Отговорник за контрол по спазването на здравословни и безопасни условия на труд, който притежава валидно удостоверение и Отговорник по безопасност на труда;

- Изпълнителят ще осигури работно облекло и лични предпазни средства съгласно чл. 10 от ЗЗБУТ, като ги съобрази със спецификата на работите, изпълнявани от различните професии и специалности работници. Работник, който не е с работно облекло и лични предпазни средства, ще бъде отстраняван от обекта и/или ще му се налагат дисциплинарни наказания;

-Всички посещаващи обекта задължително ще бъдат с предпазни каски.

-Изпълнителят ще инструктира работниците и служителите според изискванията на чл. 16 от ЗЗБУТ относно правилата за безопасността и хигиената на труда, което ще се отрази в книгата за инструктаж срещу подпис. На работниците и служителите, които не спазват дадените им указания за правила и безопасна работа, ще бъдат отстранявани от обекта и/или ще им налагат дисциплинарни наказания;

- При работа на особено опасни места, където са необходими повишени изисквания по ТБТ, ще се допускат работници, преминали специален курс на обучение и положили съответен изпит;

- Работните места ще бъдат осигурени с необходимите предпазни устройства, приспособления и ограждения;

- Всички работници на обекта са обучени за действие при възникване на пожари, бедствия и аварии;

ОРГАНИЗАЦИЯ НА ГАРАНЦИОННОТО ПОДДЪРЖАНЕ НА ОБЕКТА

Взаимоотношенията с Възложителя включват и обслужване на евентуални рекламации в гаранционния и след гаранционния срок, както и обратна връзка за проучване на удовлетвореността на Възложителя.

Като евентуален Изпълнител на обществената поръчка, ние ще спазим гаранционното обслужване за изпълнените дейности, предмет на настоящата Поръчка, съгласно договорените между Изпълнител и

Обект: „Текущ ремонт на железопътната инфраструктура в пристанищен терминал Русе-изток“

Възложител срокове и се задължаваме да отстраняваме появили се дефекти по време на гаранционния срок на обекта.

Стойността на възстановителните работи ще бъде за сметка на Изпълнителя, освен ако дефектите са породени или възникнали вследствие на непреодолима сила, действия и/или бездействия на трети неупълномощени лица, както и при неправилна експлоатация на монтираните и модернизирани съоръжения и инсталации.

Управител: *Станка Нетинова*



ДО
Г-Н СТОЯН ХРИСТОВ
ДИРЕКТОР НА КЛОН ТИ ПРИСТАНИЩЕ РУСЕ
НА ДП „ПРИСТАНИЩНА ИНФРАСТРУКТУРА“

ЦЕНОВО ПРЕДЛОЖЕНИЕ

за изпълнение на обществена поръчка по чл. 178 от ЗОП с предмет: „Текущ ремонт на железопътната инфраструктура в пристанищен терминал Русе-изток“

Заличени данни, съгласно ЗЗЛД

От Стапка Йорданова Петанова (*трите имена*), ЕГН [REDACTED] притежаващ/ща л.к.№ [REDACTED] издадена на 2 [REDACTED] от МВР Варна (орган и място на издаването), в качеството си на Управител (длъжност) на „Евро строител 1“ ЕООД (наименование на участника), ЕИК/БУЛСТАТ 204245305, със седалище и адрес на управление Гр. Варна, Ул. „Братя Тедески“ №16 тел./факс 052/612690

УВАЖАЕМИ ГОСПОДИН ХРИСТОВ,

След запознаване с обявлението и документацията за участие в обществената поръчка с предмет: „Текущ ремонт на железопътната инфраструктура в пристанищен терминал Русе-изток“, изготвихме и представяме на Вашето внимание нашето Ценово предложение за изпълнение на поръчката, както следва:

1. Предлагаме обща крайна цена за изпълнение на настоящата поръчка:

74 771,93 (Седемдесет и четири хиляди седемстотин седемдесет и един лева и деветдесет и три стотинки) лева без ДДС и

(изписва се цифром и словом)

89 726,32 (Осемдесет и девет хиляди седемстотин двадесет и шест лева и тридесет и две стотинки) лева с ДДС,

(изписва се цифром и словом)

При различие между сумите, посочени с цифри и с думи, за вярно се приема словесно изписаната сума.

2. Предложените от нас цени и стойности са твърди и не подлежат на актуализация в процеса на изпълнение на поръчката. Те са формирани въз основа на направените от нас проучвания за обема и съдържанието на всички работи, които са необходими за цялостното изпълнение на обекта.

3. В предложената цена са включени: стойността на подлежащите на влагане материали, разходите за труд, механизация, транспорт, енергия, складиране и др. подобни, както и определената от нас печалба.

4. Заявяваме, че в случай на допуснати от нас пропуски в определянето на обема и съдържанието на работите, както и възникване на обстоятелства, които не сме предвидили при определяне на предложените от нас цени, са изцяло за наша сметка.

Приложения:

1. Количествено-стойностна сметка, попълнена в съответствие с количествената сметка към техническата спецификация;

2. Единични цени и анализи.

02.05.2019г.

(дата (dd/mm/yyyy))

гр./с./ Варна

Станка Петрова-Управител
(име и фамилия, длъжност)

.....
подпис на _____ представител или
на надлежно овластено лице,
което подава офертата (и печат)



КОЛИЧЕСТВЕНО - СТОЙНОСТНА СМЕТКА

Обект: „Текущ ремонт на железопътната инфраструктура в пристанищен терминал Русе-изток”

№ по	Видове работи	Ед. мярка	Количество	Цена	Стойност
1	Демонтаж на стоманобетонни плочи и стифиране на фигура за повторна употреба	бр.	6,00	18,30	109,80
2	Машинно разбиване на компрометирани бетонови покрития с хидрочук	м ³	3,30	272,48	899,18
3	Почистване и извозване на инертни материали от баластовата призма	м ж.път	525,00	17,38	9124,50
4	Пресяване на замърсен чукаан баласт в пътя	м ³	68,00	35,86	2438,48
5	Поправка на жп коловоз по ос и ниво	м	625,00	26,22	16387,50
6	Доставка и допълване на баластова призма с баласт 25-60 мм - с включен транспорт до 80 км	м ³	85,00	84,99	7224,15
7	Планиране на баластова призма	м	475,00	3,30	1567,50
8	Доставка и монтаж на двойни (наставови) дървени траверси	бр.	3,00	862,29	2586,87
9	Направа пясъчен слой (пясъчен налив) под плочи върху железен път	м ³	2,50	73,83	184,58
10	Монтаж на ст.б. плочи	бр.	6,00	61,03	366,18
11	Възстановяване на стоманобетонна настилка с дебелина 15 см.	м ²	8,50	34,47	293,00
12	Притягане и смазване на скрепителни елементи в пътя.	бр.	4200,00	3,83	16086,00
13	Поправка на междурелсие	м	140,00	125,03	17504,20
Обща стойност без ДДС:					74771,93

Дата: 02.05.2019г.

Гр. Варна

"Евро строител 1" ЕООД

Станка Петанова - Управител



АНАЛИЗИ

ном	име	мяр.	р.н.	цена	коэф.	ст-ст.	
Анализ *000000003							
Демонтаж на стоманобетонни плочи и стифиране на фигура за повторна употреба							
	за 1 бр.						
	МЕХАНИЗАЦИЯ		р.н.	цена	коэф.	ст-ст	
1.	АВТОКРАН С ТОВАРОПОДЕМНОСТ 4,1- 6 ТОНА	мсм	0.019	350.00	1.000	6.72	лв.
						6.72	лв.
	ТРУД						
1.	РАБОТНИК I ст.	ч.ч.	0.790	5.00	1.000	3.95	лв.
						3.95	лв.
	ДОП.РАЗХОДИ:						
	м-ли		10.00 %	0.00			
	м-ция		30.00 %	2.02			
	труд		100.00 %	3.95			
	доп.р-ди (вс.)					5.97	лв.
	печалба		10.00 %			1.66	лв.
	ВСИЧКО:					18.30	лв.

ном	име	мяр.	р.н.	цена	коэф.	ст-ст.	
Анализ *000000004							
Машинно разбиване на компрометирани бетонови покрития с хидрочук							
	за 1 м3						
	МАТЕРИАЛИ		р.н.	цена	коэф.	ст-ст	
1.	ШИЛО ЗА КЪРТАЧ	бр.	1.280	36.00	1.000	46.08	лв.
2.	МАРКУЧ Ф 19 АРМИРАН	м	0.070	5.00	1.100	0.38	лв.
						46.46	лв.
	МЕХАНИЗАЦИЯ						
1.	КОМПРЕСОР ПОДВИЖЕН	мсм	0.304	110.00	1.000	33.44	лв.
2.	КЪРТАЧ ПНЕВМАТИЧЕН	мсм	0.912	40.00	1.000	36.48	лв.
						69.92	лв.
	ТРУД						
1.	БЕТОНДЖИЯ I ст.	ч.ч.	9.120	5.00	1.000	45.60	лв.
2.	РАБОТНИК I ст.	ч.ч.	1.450	5.00	1.000	7.25	лв.
						52.85	лв.
	ДОП.РАЗХОДИ:						
	м-ли		10.00 %	4.65			

м-ция		30.00 %	20.98			
труд		100.00 %	52.85			
доп.р-ди (вс.)					78.48	лв.
печалба		10.00 %			24.77	лв.
ВСИЧКО:					272.48	лв.

Анализ *000000005							
Почистване и извозване на инертни материали от баластова призма							
за 1 м							
МАТЕРИАЛИ		р.н.	цена	коэф.	ст-ст		
1.	ИЗВОЗВАНЕ НА ИНТЕРТНИ МАТЕРИАЛИ	м3	1.800	5.10	1.000	9.18	лв.
						9.18	лв.
ТРУД							
1.	строител на релсови пътища I ст. (10-04-01-00-183)	ч.ч.	0.570	5.00	1.000	2.85	лв.
						2.85	лв.
ДОП.РАЗХОДИ:							
	м-ли		10.00 %	0.92			
	м-ция		30.00 %	0.00			
	труд		100.00 %	2.85			
	доп.р-ди (вс.)					3.77	лв.
	печалба		10.00 %			1.58	лв.
	ВСИЧКО:					17.38	лв.

Анализ *000000006							
Пресяване на замърсен чукан баласт в пътя							
за 1 м3							
ТРУД		р.н.	цена	коэф.	ст-ст		
1.	строител на релсови пътища I ст. (10-04-02-00-184)	ч.ч.	3.260	5.00	1.000	16.30	лв.
						16.30	лв.
ДОП.РАЗХОДИ:							
	м-ли		10.00 %	0.00			
	м-ция		30.00 %	0.00			
	труд		100.00 %	16.30			
	доп.р-ди (вс.)					16.30	лв.
	печалба		10.00 %			3.26	лв.
	ВСИЧКО:					35.86	лв.

Анализ: *00000007

Поправка на жп коловоз по ос и ниво

за 1 м							
МЕХАНИЗАЦИЯ							
			р.н.	цена	коэф.	СТ-СТ	
1.	РЪЧНА ПОДБИВКА (ЕШП)	мсм	0.009	120.00	1.000	1.08	лв.
						1.08	лв.
ТРУД							
1.	строител на релсови пътища I ст. (10-01-05-00-077)	ч.ч.	0.379	5.00	1.000	1.90	лв.
2.	строител на релсови пътища II ст. (10-01-05-00-077)	ч.ч.	0.380	5.00	1.000	1.90	лв.
3.	строител на релсови пътища I ст. (10-01-05-00-080)	ч.ч.	0.348	5.00	1.000	1.74	лв.
4.	строител на релсови пътища II ст. (10-01-05-00-080)	ч.ч.	0.348	5.00	1.000	1.74	лв.
5.	строител на релсови пътища I ст. (10-01-05-00-081)	ч.ч.	0.394	5.00	1.000	1.97	лв.
6.	строител на релсови пътища II ст. (10-01-05-00-081)	ч.ч.	0.394	5.00	1.000	1.97	лв.
						11.22	лв.
ДОП.РАЗХОДИ:							
	м-ли		10.00 %	0.00			
	м-ция		30.00 %	0.32			
	труд		100.00 %	11.22			
	доп.р-ди (вс.)					11.54	лв.
	печалба		10.00 %			2.38	лв.
	ВСИЧКО:					26.22	лв.

Анализ: 8103109000

Доставка и допълване на баластова призма с баласт 25-60 мм - с вкл. транспорт до 80 км

за 1 м3							
МАТЕРИАЛИ							
			р.н.	цена	коэф.	СТ-СТ	
1.	ЧАКЪЛ ЗА БАЛАСТОВА ПРИЗМА С БАЛАСТ 25-60 ММ	м3	1.250	20.40	1.000	25.50	лв.
2.	ПРЕВОЗ НА ЧАКЪЛ НА 80 КМ	м3	1.250	34.00	1.000	42.50	лв.

						68.00	лв.
	ТРУД						
1.	РАБОТНИК II ст.	ч.ч.	0.246	5.00	1.000	1.23	лв.
						1.23	лв.
	ДОП.РАЗХОДИ:						
	м-ли		10.00 %	6.80			
	м-ция		30.00 %	0.00			
	труд		100.00 %	1.23			
	доп.р-ди (вс.)					8.03	лв.
	печалба		10.00 %			7.73	лв.
	ВСИЧКО:					84.99	лв.

Анализ *000000008							
Планиране на баластова призма							
	за 1 м						
	ТРУД		р.н.	цена	коэф.	ст-ст	
1.	строител на релсови пътища II ст. (10-01-09- 00-111)	ч.ч.	0.300	5.00	1.000	1.50	лв.
						1.50	лв.
	ДОП.РАЗХОДИ:						
	м-ли		10.00 %	0.00			
	м-ция		30.00 %	0.00			
	труд		100.00 %	1.50			
	доп.р-ди (вс.)					1.50	лв.
	печалба		10.00 %			0.30	лв.
	ВСИЧКО:					3.30	лв.

Анализ *000000009							
Доставка и монтаж на двойни (наставови) дървени траверси							
	за 1 бр.						
	МАТЕРИАЛИ		р.н.	цена	коэф.	ст-ст	
1.	ДВОЙНИ (НАСТАВОВИ) ДЪРВЕНИ ТРАВЕРСИ	бр.	1.000	690.00	1.000	690.00	лв.
						690.00	лв.
	ТРУД						
1.	строител на релсови пътища I ст. (10-04-03-00- 1861)	ч.ч.	2.490	5.00	1.000	12.45	лв.
						12.45	лв.
	ДОП.РАЗХОДИ:						
	м-ли		10.00 %	69.00			
	м-ция		30.00 %	0.00			

	ТРУД		100.00 %	12.45			
	доп.р-ди (вс.)					81.45	лв.
	печалба		10.00 %			78.39	лв.
	ВСИЧКО:					862.29	лв.

Анализ 8243012000							
Направа на пясъчен слой (пясъчен налив) под плочи върху железен път							
	за 1 м3						
	МАТЕРИАЛИ		р.н.	цена	коэф.	ст-ст	
1.	ПЯСЪК	м3	1.050	26.00	1.000	27.30	лв.
2.	ПРЕВОЗ НА ПЯСЪК	м3	1.050	13.50	1.000	14.17	лв.
						41.47	лв.
	ТРУД						
1.	РАБОТНИК I ст.	ч.ч.	2.150	5.00	1.000	10.75	лв.
						10.75	лв.
	ДОП.РАЗХОДИ:						
	м-ли		10.00 %	4.15			
	м-ция		30.00 %	0.00			
	ТРУД		100.00 %	10.75			
	доп.р-ди (вс.)					14.90	лв.
	печалба		10.00 %			6.71	лв.
	ВСИЧКО:					73.83	лв.

Анализ 8116115111							
Монтаж на ст.б. плочи							
	за 1 бр.						
	МЕХАНИЗАЦИЯ		р.н.	цена	коэф.	ст-ст	
1.	КРАН АВТОМОБИЛЕН ВЪЖЕВОМЕХАНИЧЕН ТОВАРОПОДЕМ	мсм	0.064	350.00	1.000	22.40	лв.
						22.40	лв.
	ТРУД						
1.	РАБОТНИК III ст.	ч.ч.	1.318	5.00	1.000	6.59	лв.
2.	РАБОТНИК II ст.	ч.ч.	1.318	5.00	1.000	6.59	лв.
						13.18	лв.
	ДОП.РАЗХОДИ:						
	м-ли		10.00 %	0.00			
	м-ция		30.00 %	6.72			
	ТРУД		100.00 %	13.18			
	доп.р-ди (вс.)					19.90	лв.
	печалба		10.00 %			5.55	лв.
	ВСИЧКО:					61.03	лв.

Анализ 8102070150

Възстановяване на стоманобетонна настилка с дебелина 15 см

за 1 м2							
МАТЕРИАЛИ							
		р.н.	цена	коэф.	ст-ст		
1.	ПРЕВОЗ НА БЕТОН.	м3	0.200	12.00	1.000	2.40	лв.
2.	БЕТОН Б15	м3	0.200	95.00	1.000	19.00	лв.
						21.40	лв.
ТРУД							
1.	БЕТОНДЖИЯ II ст.	ч.ч.	0.284	5.00	1.000	1.42	лв.
2.	РАБОТНИК I ст.	ч.ч.	0.496	5.00	1.000	2.48	лв.
						3.90	лв.
ДОП.РАЗХОДИ:							
м-ли			10.00 %	2.14			
м-ция			30.00 %	0.00			
труд			100.00 %	3.90			
доп.р-ди (вс.)						6.04	лв.
печалба			10.00 %			3.13	лв.
ВСИЧКО:						34.47	лв.

Анализ *000000010

Притягане и смазване на скрепителни елементи в пътя

за 1 бр.							
МАТЕРИАЛИ							
		р.н.	цена	коэф.	ст-ст		
1.	СКРЕПЛЕНИЕ 30%	бр.	1.000	1.20	1.000	1.20	лв.
						1.20	лв.
ТРУД							
1.	строител на релсови пътища I ст. (10-04-32-00-273)	ч.ч.	0.109	5.00	1.000	0.54	лв.
2.	строител на релсови пътища II ст. (10-04-32-00-273)	ч.ч.	0.109	5.00	1.000	0.54	лв.
						1.08	лв.
ДОП.РАЗХОДИ:							
м-ли			10.00 %	0.12			
м-ция			30.00 %	0.00			
труд			100.00 %	1.08			
доп.р-ди (вс.)						1.20	лв.
печалба			10.00 %			0.35	лв.
ВСИЧКО:						3.83	лв.

Поправка на междурелсие							
за 1 м							
МАТЕРИАЛИ							
		р.н.	цена	коэф.	ст-ст		
1.	ОБТЯЖКА С РЕЗБА L=2м ф22	бр.	2.000	30.00	1.000	60.00	лв.
2.	ПЛАСТМАСОВИ ВТУЛКИ	бр.	6.000	5.00	1.000	30.00	лв.
						90.00	лв.
ТРУД							
1.	РАБОТНИК I ст.	ч.ч.	0.315	5.00	1.000	1.58	лв.
2.	РАБОТНИК I ст.	ч.ч.	0.850	5.00	1.000	4.25	лв.
3.	РАБОТНИК I ст.	ч.ч.	0.150	5.00	1.000	0.75	лв.
4.	РАБОТНИК I ст.	ч.ч.	0.150	5.00	1.000	0.75	лв.
						7.33	лв.
ДОП.РАЗХОДИ:							
м-ли			10.00 %	9.00			
м-ция			30.00 %	0.00			
труд			100.00 %	7.33			
доп.р-ди (вс.)						16.33	лв.
печалба			10.00 %			11.37	лв.
ВСИЧКО:						125.03	лв.

