

ОДОБРЯВАМ:

Заличени данни, съгласно ЗЗЛД

инж. С

Директор на
Клон - Териториално поделение Пристанище Русе



Обект: „Изграждане на независимо ел. захранване на страна СрН – 20 kV на втори участък на пристанищен терминал Русе-запад”

ТЕХНИЧЕСКА СПЕЦИФИКАЦИЯ

I. ОБЩА ЧАСТ

Предвижда се изграждането на нова кабелна линия - 20 kV по ул. „Матей Стойков“, която от Трафопост „Ерма“, ще захранва Трафопост №1, който е разположен на територията на втори участък на пристанищен терминал Русе-запад, представляващ поземлен имот (ПИ) с идентификатор 63427.3.4.

Изпълнението на обекта включва:

- изграждане на нова кабелна линия - 20 kV от Трафопост „Ерма“ до Трафопост №1;
- реконструкция на страна средно напрежение в Трафопост „Ерма“;
- присъединяване на Трафопост №1, разположен на територията на втори участък на пристанищен терминал Русе-запад с новоизградената кабелна линия на страна средно напрежение (СрН).

II. СЪЩЕСТВУВАЩО ПОЛОЖЕНИЕ

Втори участък на пристанищен терминал Русе-запад е разположен в западната промишлена зона на град Русе, на десния бряг на реката между км 497,625 до км 495,923 по километража на река Дунав, представляващ поземлен имот с идентификатор № 63427.3.4 по кадастралната карта и кадастралните регистри на гр. Русе. Захранването с ел. енергия на втори участък на терминала се осъществява на страна средно напрежение – 20 kV, посредством изградени два броя трафопостове ТП№1 и ТП№2. В ТП№1 са монтирани два трансформатора, съответно с мощност 1000 kVA и 630 kVA, с номинални напрежения Уном-20/0,4 kV и монтирани в ТП№2 два трансформатор с мощност 2x630 kVA, с номинални напрежения Уном-20/0,4 kV.

Съществуващото захранване на втори участък на пристанищен терминал Русе-запад на страна СрН – 20 kV, се осъществява от килия №6 на подстанция „Русенска корабостроителница“, собственост на „Русенска корабостроителница“ АД до ТП №1 и от килия №8 на подстанция „Русенска корабостроителница“ до ТП №2.

Поради зачестили изключвания на ел. захранването на втори участък на пристанищен терминал Русе-запад на страна СрН за неопределено време от страна на „Русенска корабостроителница“ АД, пристанищният терминал остава без захранване с ел. енергия за неизвестен период от време и се преустановява пристанищната дейност.

Затова се налага изграждане на ново независимо ел. захранване на страна СрН – 20kV на втори участък на пристанищен терминал Русе-запад

III. ТЕХНИЧЕСКИ ИЗИСКВАНИЯ ПРИ ИЗПЪЛНЕНИЕ НА ПОРЪЧКАТА

За реализирането на обекта, предварително е изработен и съгласуван инвестиционен проект за обект: „Кабелна линия 20kV от ТП20/0,4kV "ЕРМА" до ТП20/0,4kV №1 в имот 63427.3.4 гр. Русе“. Проектът съдържа следните части:

- Част "Електрическа" – Кабелна линия 20kV от ТП 20/0,4kV "Ерма" до ТП20/0,4kV №1 в имот 63427.3.4;
- Част "Електрическа" – Реконструкция ТП 20/0,4kV "Ерма";
- Част "Електрическа" – Присъединяване в ТП 20/0,4kV №1;
- Част „Геодезическа“;
- Част „Пожарна безопасност“;
- Част „Конструктивна“;
- Част „Временна организация и безопасност на движението“;
- Част „План за безопасност и здраве“;
- Част „План за управление на строителните отпадъци“

Изпълнението на строително-монтажните работи, да се извършва, съгласно изготвения и съгласуван проект, при спазване изискванията на Наредба № 3 от 9.06.2004 г. за устройството на електрическите уредби и електропроводните линии, Наредба № 16-116 от 8.02.2008 г. за техническа експлоатация на енергообзавеждането и Правилник за безопасност и здраве при работа в електрически уредби на електрически и топлофикационни централи и по електрически мрежи.

За обект: „Изграждане на кабелна линия средно напрежение от Трафопост 20/0,4kV „Ерма“ до ТП №1 в ПИ 63427.3.4, реконструкция на трафопост „Ерма“ и присъединяване в Трафопост ТП №1 в ПИ 63427.3.4“, е издадено от Община Русе Разрешение за строеж № 206 от 29.05.2018 г.

Предвидените видове работи за изпълнение на обекта, са както следва:

1. Изграждане на кабелна линия 20kV от ТП „Ерма“ до ТП №1 в ПИ 63427.3.4

Изграждане на кабелна линия 20kV по ул. „Матей Стойков“ от съществуващ трафопост 20/0,4kV „Ерма“ до съществуващ ТП №1 20/0,4kV в ПИ №63427.3.4, кв. ЗАПАДНА ПРОМИШЛЕНА ЗОНА, гр. Русе. Общата дължина на трасето на кабелната линия е 2 170 м, като ще се положи кабел 20 kV тип NA2XS(F)2Y 3x1x185mm². Присъединяването на кабелната линия 20 kV към електроразпределителната мрежа ще се осъществи в кабелен модул „вход/изход“ от КРУ в ТП „Ерма“ и в съществуващ кабелен модул от КРУ в ТП №1. Кабелната линия се изпълнява в изкопи 0,4/0,8м и 0,4/1,1 м. В готовия изкоп се полага пясъчна възглавница с дебелина 10 см. Над нея се поставят жилата на новия кабел и се полагат като сноп с форма на равноностранен триъгълник, пристегнат през всеки 3 м. Върху кабелите се насипва пласт от пясък с дебелина 0,35 м и върху насипа се поставя предупредителна PVC лепта „Електрически кабел“. Трасето на новоизградената кабелна линия да се означа с репери. При приключване на обекта да се извърши цифрово (геодезическо) заснемане на новоизграденото кабелно трасе в три екземпляра, като единия се представя в Община Русе, а останалите два се предават на Възложителя. След извършване на геодезическото заснемане за нанасяне в кадастралния план на гр. Русе, фирмата изпълнител да представи удостоверение по чл. 54А от ЗКИР.

Пресичанията на уличното платно, р. Русенски Лом и жп линии се изпълняват, съгласно изискванията на проекта.

Видовете и количества СМР и материали, които трябва да се изпълнят за реализиране на тази част от проекта са описани в приложената количествена сметка.

2. Реконструкция в ТП „Ерма“

Реконструкцията в уредба СрН в съществуващ трафопост „Ерма“, собственост на „Електроразпределение Север“ АД („Енерго-про мрежи“ АД), предвижда премахване на преградни стени на кабелни килии, направа на кабелен канал /под КРУ/, полагане на четири броя тръби Ф140 за въвеждане на кабелни линии средно напрежение в кабелния канал, полагане на гофрирани тръби в Ф140 в улеи от КРУ до трафокилиите, монтаж на КРУ 24kV/16kA, демонтиране на съществуващо оборудване, монтаж на КРУ и кабелни линии. Монтираните два броя трансформатори 20/0,4 kV с мощност 400 kVA се запазват, като от килиите се демонтират разединителите и стойките за предпазителите.

Ел. захранването на трафопоста се осъществява с кабелни линии СрН от ТП „Карпати“ с кабел САХЕкТ 3x1x185mm²; ТП „Мультикомерс“ с кабел АОСБ 3x185mm² и от ВС „ЮТА“ с кабел АОСБ 3x185mm². Предвидено е за присъединяване на кабелните линии с кабел тип АОСБ 3x185mm² в КРУ, да се монтират преходни /хибридни/ муфи пред трафопоста и удължаване с кабел NA2XS(F)2Y 3x1x185mm² до новомонтираното КРУ.

Уредба СрН се изгражда с КРУ 24kV, 16kA, с монтирани в елегазова среда комутационни апарати и въздушно изолирана шинна система, както следва:

- модул защита трансформатор - 2 бр., съдържащ трипозиционен мощностен разединител 200А с изключвателна бобина 230V AC и помощни контакти за изключване от газова и термична защиты, предпазители 20kV/20A, ключалка за блокировка с трафокилията;
- модул кабелен въвод – 4 бр., съдържащ трипозиционен мощностен разединител 630А;
- модул „Мерене“ свързване шина-шина, с място за монтиране на измервателни токови и напреженови трансформатори, защитени със стояеми предпазители.

Измерването на ел. енергия се извършва в КРУ модул „Мерене“, съгласно предварителния договор за присъединяване, като електромерното табло е предвидено да се монтира на фасадата на трафопоста.

Видовете и количества СМР и материали, които трябва да се изпълнят за реализиране на тази част от проекта са описани в приложената количествена сметка.

3. Присъединяване в ТП №1 в ПИ 63427.3.4

Присъединяване на новата кабелна линия 20 kV ще се извърши в съществуващо КРУ тип „NE-DIDI“. Ел. захранването на трафопоста се осъществява от съществуваща кабелна линия средно напрежение от ТП „Корабна“ с кабел САХЕкТ 3x1x185mm² и от ТП №2 в имот 63427.3.4 гр. Русе, собственост на Възложителя.

За присъединяване на новата кабелна линия се предвижда преместване на кабелната линия от КРУ №3 – „I-функция“ на уредба „NE-DIDI“ в КРУ №5. Присъединяването на втория кабел се осъществява с „Т-образна“ шепселна кабелна глава, както е показано в проекта. При реконструкцията на КРУ да се предвиди доставка на механични блокировки тип R1, които се монтират към гнездата за задвижване на прекъсвача в модул "NE-B" и мощностния разединител на кабелния въвод на новото захранване в „I-функция“ в модул "NE-DIDI". Двата ключа на блокировките да се свържат с обща халка, на която двата края са запоеани, с оглед недопускане разделяне на ключовете.

Видовете и количества СМР и материали, които трябва да се изпълнят за реализиране на тази част от проекта са описани в приложената количествена сметка.

Организацията на строителната площадка и на работните места трябва да осигурява безопасност на всички лица, свързани пряко или косвено с изпълнението на строително-монтажните работи, както и безопасен достъп и обслужване на строителните машини. Да се монтират предвидените пътни знаци за временната организация на движението, като в тъмната част на деня незаритите изкопи да бъдат сигнализирани със светлинни източници.

При изпълнение на обекта, изпълнителят трябва да използва материали и изделия, които отговарят на техническите изисквания към строителните продукти, съгласно Закона за

техническите изисквания към продуктите и Наредба № РД-02-20-1 от 5.02.2015 г. за условията и реда за влягане на строителни продукти в строежите на Република България. Съответствието се удостоверява по реда на наредбата.

Строителството на обекта да се извърши при спазване на условията, посочени в разрешението за строеж.

С оглед безпрепятственото изпълнение на обекта и нормалното функциониране на пристанищния терминал, изпълнителят е длъжен, преди започването на СМР, да съгласува работния си график с „Електроразпределение Север“ АД („Енерго-про мрежи“ АД) и пристанищния оператор.

След приключване на СМР, изпълнителят е длъжен да възстанови строителната площадка в първоначалния вид - да изтегли цялата си механизация и невложените материали и да остави площадката чиста от отпадъци.

В процеса на изпълнение Възложителят може да заменя количества от един вид договорена работа с количества от друг вид договорена работа, с цел предаване на обекта в завършен вид.

- Приложения:**
1. Копие на Разрешение за строеж № 206 от 29.05.2018 г., издадено от Община Русе;
 2. Количествена сметка;
 3. Сканирано копие на инвестиционен проект в цифров вид.

Съставил:

/ ин

Заличени данни, съгласно ЗЗЛД

УЧАСТНИК: „ДИМ - 93“ ООД

Седалище и адрес на управление: гр.Варна, ул. „Тодор Димов“ № 10, ет.4, ап.11

Тел: 052 / 636 183; 0889 306 655, Факс: 052 / 636 183, E-mail: dim93ood@abv.bg

ЕИК/Булстат: 103866297

Адрес за кореспонденция: гр.Варна, ул. „Тодор Димов“ № 10, ет.4, ап.11

О Ф Е Р Т А

за участие в обществена поръчка при условията на чл. 187 по реда на Глава двадесет и шеста от Закона за обществените поръчки (ЗОП) с предмет:
„Изграждане на независимо ел. хранване на страна СрН – 20 кV на втори участък на пристанищен терминал Русе-запад“

УВАЖАЕМИ ГОСПОЖИ И ГОСПОДА,

С настоящото Ви представяме нашата оферта за участие в обявената от Вас обществена поръчка с предмет: **„Изграждане на независимо ел. хранване на страна СрН – 20 кV на втори участък на пристанищен терминал Русе-запад“**.

Декларираме, че сме запознати с обявата и условията за участие в обявената от Вас обществена поръчка, които приемаме без възражения.

Запознати сме с проекта на договор, приемаме го и ако бъдем определени за изпълнител, ще сключим договор в законоустановения срок.

Запознати сме с обекта след направен оглед от наш представител, с оглед определяне на технологичния процес за изпълнение на СМР.

Декларираме, че ще сключим писмен договор, който включва всички предложения от офертата ни.

Декларираме, че при сключването на договор ще представим документи, издадени от компетентен орган за удостоверяване на липсата на обстоятелствата по чл. 54, ал. 1, т. 1 – 3 и декларации за липсата на обстоятелствата по чл. 54, ал. 1, т. 4, 5 и 7 от ЗОП.

Срокът на валидност на офертата е 90 (деветдесет) календарни дни, считано от крайния срок за представяне на оферти.

Нашата офертата съдържа:

I. Документи и информация

Информация относно условията, на които следва да отговарят участниците, (включително изискванията за технически способности и квалификация):

1. Информационен лист, съдържащ данни за участника;
2. Декларация за обстоятелствата по чл. 54, ал. 1, т. 1, 2 и 7 от ЗОП;
3. Декларация за обстоятелствата по чл. 54, ал. 1, т. 3-5 от ЗОП;
4. Декларация по чл. 66, ал. 1 от ЗОП за подизпълнителите (ако такива ще бъдат използвани) и дела от поръчката, който ще им бъде възложен, както и доказателство за поетите от подизпълнителите задължения;

5. Доказателства за техническите възможности и квалификация на участника:

5.1. Списък на изпълненото през последните пет години, считано от датата на подаване на офертата, дейности, идентични или сходни с предмета на поръчката. Списъкът е

придружен с удостоверения за добро изпълнение с посочени стойността, датата, на която е приключило изпълнението, мястото, вида и обема, както и дали е извършено в съответствие с нормативните изисквания.

5.2. Списък на техническите лица, които ще изпълняват поръчката, с посочена професионална компетентност на лицата.

5.3. За предложените със списъка лица подписани от всяко от тях професионални автобиографии, с посочени конкретни обекти, в ръководството/изпълнението на които съответното лице е участвало, периоди на изпълнението им, данни за професионалната квалификация и опит, както и придобитата правоспособност да извършват съответната дейност в съответствие с поставеното от възложителя изискване.

5.4. Декларация - списък на техническо оборудване (строителна техника и механизация), които ще бъдат ползвани за изпълнение на ремонтните работи, предмет на поръчката (свободна форма).

5.5. Заверени копия на сертификати: за внедрена система за управление на качеството, сертифицирана по международен стандарт за качество ISO 9001, издаден от акредитирано лице или еквивалент; ISO 14001 за внедрена система за управление на околната среда, издаден от акредитирано лице или еквивалент; OHSAS 18001 за внедрена система за здравословни и безопасни условия на труд, издаден от акредитирано лице или еквивалент.

6. Заверено копие на документ (удостоверение и талон) за регистрация в Централния професионален регистър на строителя съгласно Закона за камарата на строителите или декларация /удостоверение/ за наличието на такава регистрация в аналогичен регистър съгласно законодателството на държавата-членка, в която участникът е установен.

7. Документ за упълномощаване, когато лицето, което подава офертата, не е законният представител на участника *(ако е приложимо)*.

8. Копие на документ, от който да е видно правното основание за създаване на обединението, както и следната информация във връзка с конкретната обществена поръчка: правата и задълженията на участниците в обединението; разпределението на отговорността между членовете на обединението; дейностите, които ще изпълнява всеки член на обединението; определеният партньор, който да представлява обединението за целите на обществената поръчка *(в случаите когато участникът е обединение, което не е юридическо лице)*.

II. Техническо предложение, съдържащо предложен срок за изпълнение на поръчката (в календарни дни), гаранционен срок и изброените по-долу предложения за действия и компоненти, необходими за изпълнението съобразно изискванията на техническата спецификация, описани в „Програма за организация на строителния процес“.

Предложения за действия и компоненти:

- описание на технологичния процес на изпълнение на СМР предмет на поръчката;
- доставка на материалите и мобилизацията на техниката и оборудването;
- идентифициране на рисковете и предпоставките, които могат да окажат влияние върху изпълнението на поръчката и са показани мерките за предотвратяване и намаляване тяхното въздействие;
- липсен график;
- диаграма на работната ръка;
- мерки за опазване на околната среда.

„Програма за организация на строителния процес“ означава съответстваща на *Графика за изпълнение на СМР, Програма на ИЗПЪЛНИТЕЛЯ за изпълнение на ремонтните работи, в която са описани: организация на строителството и строителната площадка, план за работа с разпределение на техническите ресурси /механизация и оборудване/ и работната сила, координация между звената, последователност на дейностите, етапност и срокове за започване и приключване на отделните етапи и тяхното съответствие с представения Липсен график, Диаграма на работната ръка. Координация на дейностите, взаимодействие с различните участници в процеса. Организацията на гаранционното поддържане на Строежа, време за реакция, аварийни екипи и др. Анализ на рисковете,*

възможни да възникнат при изпълнение на поръчката, в т.ч. мерки за предотвратяването им, мерки за преодоляването им, вероятност за настъпване и въздействие при настъпване, нива на контрол при управление на риска, процеси по управление на риска по време на изпълнението на договора.

III. Ценово предложение с приложена Остойнестена количествена сметка.

гр. Варна

25.07.2018 г.

С уважение,

/Йовчо Йовчев - Управител/

С уважение,

/Милан Миланов - Управител/





„ДИМ – 93“ ООД

9000 гр. Варна, ул. „Т. Димов“ №10
факс: 0882/664 359; GSM: 0889/306 655
e-mail: dim93ood@abv.bg
www.dim93.com



ОБЕКТ: „Изграждане на независимо ел. захранване на страна СрН – 20 кV на втори участък на пристанищен терминал Русе-запад“

ВЪЗЛОЖИТЕЛ: „ДЪРЖАВНО ПРЕДПРИЯТИЕ „ПРИСТАНИЩНА ИНФРАСТРУКТУРА“ КЛОН – ТЕРИТОРИАЛНО ПОДЕЛЕНИЕ ПРИСТАНИЩЕ РУСЕ

ОФЕРЕНТ: „ДИМ-93“ ООД, гр. Варна

ТЕХНИЧЕСКО ПРЕДЛОЖЕНИЕ

След запознаване с документацията за участие в обществената поръчка с предмет: „Изграждане на независимо ел. захранване на страна СрН – 20 кV на втори участък на пристанищен терминал Русе-запад“, изготвихме и представяме на Вашето внимание нашето Техническо предложение за изпълнение на поръчката, както следва:

1. Предлагаме да изпълним обществената поръчка в срок от 115 (сто и петнадесет) календарни дни, считано от датата на подписване на договор.
2. Гаранционен срок за изпълнените строително-монтажни работи и съоръжения на строителния обект.
 - За СМР - 8 години (осем години) от датата на подписване без забележки на окончателния приемо-предавателен протокол.
 - За вложени материали - 3 години (три години) от датата на подписване без забележки на окончателния приемо-предавателен протокол.
3. „Програма за организация на строителния процес“, включваща:
 - 3.1. Технология и организация за изпълнение на поръчката
 - 3.2. Линеен календарен план-график
 - 3.3. Диаграма на работната ръка
 - 3.4. Мерки за опазване на околната среда

25. 07. 2018 г.

гр. Варна

Управител:

/ Й. Йовчев



“ДИМ – 93” ООД

9000 гр. Варна, ул. „Т. Димов“ №10
факс: 0882/664 359; GSM: 0889/306 655
e-mail: dim93ood@abv.bg
www.dim93.com



ОБЕКТ: „Изграждане на независимо ел. захранване на страна СрН – 20 кV на втори участък на пристанищен терминал Русе-запад“

ВЪЗЛОЖИТЕЛ: „ДЪРЖАВНО ПРЕДПРИЯТИЕ „ПРИСТАНИЩНА ИНФРАСТРУКТУРА“ КЛОН – ТЕРИТОРИАЛНО ПОДЕЛЕНИЕ ПРИСТАНИЩЕ РУСЕ

ОФЕРЕНТ: „ДИМ-93“ ООД, гр. Варна

ПРОГРАМА ЗА ОРГАНИЗАЦИЯ НА СТРОИТЕЛНИЯ ПРОЦЕС

Настоящото описание касае последователността на изпълнението на СМР, отговорностите и правомощията на персонала на „ДИМ-93“ ООД за обект : „Изграждане на независимо ел. захранване на страна СрН – 20 кV на втори участък на пристанищен терминал Русе-запад“

Описани са подробно също така:

- Стратегията, условията, методите, похватите и организацията на работата при изпълнението на основните дейности в поръчката, координация на дейностите, взаимодействие с различните участници в процеса;
- Методите и организацията на текущия контрол от Изпълнителя на качеството на доставките и на дейностите при изпълнението на основните дейности в поръчката.
- Основните мерки за поемане на времеви риск при изпълнение на поръчката, които в пълна степен гарантират спазването на графика и преодоляването на евентуални пречки и трудности при изпълнението;



“ДИМ – 93” ООД

9000 гр.Варна, ул. „Т.Димов“ №10
факс: 0882/664 359; GSM: 0889/306 655
e-mail: dim93ood@abv.bg
www.dim93.com



- Предложени са мерки за намаляване на затрудненията за работата на пристанището във връзка с осъществяваните ремонтни работи.

I. СМР

Изпълнението на обекта се изпълнява в следната последователност за 115 дни:

1. Изграждане на кабелна линия 20kV от ТП „Ерма“ до ТП № 1в ПИ 63427.3.

Изграждане на кабелна линия 20kV по ул. „Матей Стойков“ от съществуващ трафопост 20/0,4kV „Ерма“ до съществуващ ТП №1 20/0,4kV в ПИ №63427.3.4, кв. ЗАПАДНА ПРОМИШЛЕНА ЗОНА, гр. Русе. Общата дължина на трасето на кабелната линия е 2 170 м, като ще се положи кабел 20 kV тип NA2XS(F)2Y 3x1x185мм. Присъединяването на кабелната линия 20 kV към електроразпределителната мрежа ще се осъществи в кабелен модул „вход/изход“ от КРУ в ТП „Ерма“ и в съществуващ кабелен модул от КРУ в ТП №1. Кабелната линия ще се изпълни в изкопи 0,4/0,8м и 0,4/1,1 м. В готовия изкоп ще се положи пясъчна възглавница с дебелина 10 см. Над нея ще се поставят жилата на новия кабел и ще се полагат като сноп с форма на равноностранен триъгълник, пристегнат през всеки 3 м. Върху кабелите ще се насипе пласт от пясък с дебелина 0,35 м и върху насипа ще се постави предупредителна PVC лента „Електрически кабел“. Трасето на новоизградената кабелна линия ще се означава с репери. След приключване на обекта ще се извърши цифрово (геодезическо) заснемане на новоизграденото кабелно трасе в три екземпляра, като единия ще се представи в Община Русе, а останалите два ще се предадат на Възложителя. След извършване на геодезическото заснемане за нанасяне в кадастралния план на гр. Русе, фирмата изпълнител ще представи удостоверение по чл. 54А от ЗКИР.

Пресичанията на уличното платно, р. Русенски Лом и жп линии ще се изпълнят съгласно изискванията на проекта.



“ДИМ – 93” ООД

9000 гр.Варна, ул. „Т.Димов“ №10
факс: 0882/664 359; GSM: 0889/306 655
e-mail: dim93ood@abv.bg
www.dim93.com



Видовете и количества СМР и материали, които трябва да се изпълнят за реализиране на тази част от проекта са описани в приложената количествена сметка.

- Подготовка на строителната площадка и изпълнение на проект по част ВОБД, трасиране на кабелната линия и направа на шурфове. Ще се монтират предвидените пътни знаци за временната организация на движението, като в тъмната част на деня незаритите изкопи ще бъдат сигнализирани със светлинни източници.
- Разкъртване на асфалтова, бетонова и паважна настилки.
- Направа на изкопи 0,8/0,4 м и 1,1/0,4 м и хоризонтални сондажи под пътища.
- Полагане на PVC тръби в изкоп и монтаж на метални тръби по моста на р. Русенски лом.
- Полагане в изкоп и изтегляне в тръби на кабел СрН, направа на подложка, покриване с PVC лента и обратно засипване.
- Направа на кабелни глави и муфи СрН, подвързване на кабела към двете КРУ.
- Направа на контролни изпитания преди пускане на кабела в експлоатация: изпитване съпротивлението на изолацията на кабел СрН и измерване заземлението на металните тръби.
- Възстановяване на тротоарни и пътни настилки и изхвърляне на строителни отпадъци.

2. Реконструкция в ТП „Ерма“

Реконструкцията в уредба СрН в съществуващ трафопост „Ерма“, собственост на „Електроразпределение Север“ АД, предвижда премахване на преградни стени на кабелни килии, направа на кабелен канал /под КРУ/, полагане на четири броя тръби Ф140 за въвеждане на кабелни линии средно напрежение в кабелния канал, полагане на гофрирани тръби в Ф140мм в



“ДИМ – 93” ООД

9000 гр.Варна, ул. „Т.Димов“ №10
факс: 0882/664 359; GSM: 0889/306 655
e-mail: dim93ood@abv.bg
www.dim93.com



улеи от КРУ до трафокилиите, монтаж на КРУ 24kV/16kA, демонтиране на съществуващо оборудване и кабелни линии. Монтираните два броя трансформатори 20/0,4 kV с мощност 400 kVA се запазват, като от килиите ще се демонтират разединителите и стойките за предпазителите.

Ел. захранването на трафопоста се осъществява с кабелни линии СрН от ТП „Карпати“ с кабел САХЕкТ 3x1x185мм²; ТП „Мултикомерс“ с кабел АОСБ 3x185мм² и от ВС „ЮТА“ с кабел АОСБ 3x185мм². За присъединяване на кабелните линии с кабел тип АОСБ 3x185мм² в КРУ ще се монтират преходни /хибридни/ муфи пред трафопоста и удължаване с кабел NA2XS(F)2Y 3x1x185мм² до новомонтираното КРУ.

Уредба СрН се изгражда с КРУ 24kV, 16kA, с монтирани в елегазова среда комутационни апарати и въздушно изолирана шинна система, съгласно съгласувания работен проект по част Електро.

Видовете и количества СМР и материали, които ще се изпълнят за реализиране на тази част от проекта са описани в приложената количествена сметка.

- Извършва се ревизия на заземителната инсталация на ТП „Ерма“ ($R_3 < 4\Omega$);
- Осигуряване на захранване на всички кабелни линии 0,4kV от ТМ№1 (трансформатор в килия №4);
- Изключва се напрежението по кабелна линия от ТП „Карпати“ в ТП „Карпати“ и в ТП „Ерма“. Кабелната линия се заземява в ТП „Карпати“, а в ТП „Ерма“ се отсъединява от РМЗК, като трите кабелни обувки на трите кабели и оземителната оплетка се свързват с обща болтова връзка на късо;
- Изключва се кабелната линия в ТП „Мултикомерс“ и в ТП „Ерма“. Кабелната линия се заземява в ТП „Мултикомерс“, а в ТП „Ерма“ се отсъединява от РМЗК, като трите кабелни обувки на жилата на кабела и оземлението от бронята на кабела се свържат с обща болтова връзка на късо;
- Изключва се кабелната линия от ВС „Юта“ и се заземява във ВС „Юта“ и ТП „Ерма“.



“ДИМ – 93” ООД

9000 гр.Варна, ул. „Т.Димов“ №10
факс: 0882/664 359; GSM: 0889/306 655
e-mail: dim93ood@abv.bg
www.dim93.com



- Демонтира се шинната система в килии №1, №2 и №5 ;
- Събарят се двете стени на килия (№1) , почиства се от строителни отпадъци и се освежава;
- Поставят се ограждения между стените на килиите указващи площадката на работното място. Подава се напрежение по кабелната линия от ВС „Юта“;
- Изработва се кабелен канал в ТП „Ерма“ под КРУ;
- Монтират се тръби в пода на уредба СН от КРУ до ТМ;
- Монтират се модули КРУ и се заземяват;
- Разкопава се изключената кабелна линия ТП „Мултикомерс“ - ТП „Ерма“ извън трафопоста. Муфира се с кабел NA2XS(F)Y 1x185мм² за подвеждане в КРУ;
- Подвежда се съществуващият кабел от ТП „Карпати“ и удълженият с кабел NA2XS(F)Y 3x1x185мм² от ТП „Мултикомерс“ до КРУ и се присъединяват. ЗНР на двата модула се включват;
- Монтира се кабелна линия за захранване на ТМ №2. ЗНР на модула се включва;
- Изпитват се с повишено напрежение кабелните линии от ТП „Карпати“ и ТП „Мултикомерс“;
- Подава се напрежение от ТП „Карпати“ и ТП „Мултикомерс“ до КРУ в ТП „Ерма“ и се сфазират;
- Подава се напрежение от КРУ до ТМ №2. Захранване на всички кабелни линии 0,4kV от ТМ №2 и изключване на ТМ №1;
- Изключва се кабелна линия от ВС „Юта“. Кабелната линия се заземява във ВС „Юта“, а в ТП „Ерма“ се отсъединява от РМЗК, като трите кабелни обувки на жилата на кабела и оземлението от бронята на кабела се свържат с обща болтова връзка на късо;
- Разкопава се изключената кабелна линия ВС „Юта“ - ТП „Ерма“ извън трафопоста. Муфира се с кабел NA2XS(F)Y 1x185мм² и се подвежда в КРУ;



“ДИМ – 93” ООД

9000 гр.Варна, ул. „Т.Димов“ №10
факс: 0882/664 359; GSM: 0889/306 655
e-mail: dim93ood@abv.bg
www.dim93.com



- Монтира се кабелна линия за захранване на ТМ №2. ЗНР на модула се включва;
- Изпитва се с повишено напрежение кабелната линия ВС „Юта“ - ТП „Ерма“. Подава се напрежение по кабелната линия и се сфазира;

3. Присъединяване в ТП № 1 в ПИ 63427.3.4

Присъединяване на новата кабелна линия 20 kV ще се извърши в съществуващо КРУ тип „NE-DIDI“. Ел. захранването на трафопоста се осъществява от съществуваща кабелна линия средно напрежение от ТП „Корабна“ с кабел САХЕКТ 3x1x185мм² и от ТП №2 в имот 63427.3.4 гр. Русе, собственост на Възложителя.

За присъединяване на новата кабелна линия се предвижда преместване на кабелната линия от КРУ № 3 - „I-функция“ на уредба „NE-DIDI“ в КРУ №5. Присъединяването на втория кабел се осъществява с „Т-образна“ щепселна кабелна глава, както е показано в проекта. При реконструкцията на КРУ да се предвиди доставка на механични блокировки тип R1, които се монтират към гнездата за задвижване на прекъсвача в модул "NE-B" и мощностния разединител на кабелния въвод на новото захранване в „I-функция“ в модул "NE-DIDI". Двата ключа на блокировките ще се свържат с обща халка, на която двата края са запоени, с оглед недопускане разделяне на ключовете.

Видовете и количества СМР и материали, които трябва да се изпълнят за реализиране на тази част от проекта са описани в приложената количествена сметка.

Организацията на строителната площадка и на работните места ще осигурява безопасност на всички лица, свързани пряко или косвено с изпълнението на строително-монтажните работи, както и безопасен достъп и обслужване на строителните машини.

При изпълнение на обекта, ще се използват материали и изделия, които отговарят на техническите изисквания към строителните продукти, съгласно Закона за техническите изисквания към продуктите и Наредба № РД-02-20-1 от 05.02.2015 г. за условията и реда за влагане на строителни продукти в строежите на Република България. Съответствието се удостоверява по реда на наредбата.



“ДИМ – 93” ООД

9000 гр.Варна, ул. „Т.Димов“ №10
факс: 0882/664 359; GSM: 0889/306 655
e-mail: dim93ood@abv.bg
www.dim93.com



Строителството на обекта ще се извърши при спазване на условията, посочени в разрешението за строеж.

С оглед безпрепятственото изпълнение на обекта и нормалното функциониране на пристанищния терминал, преди започването на СМР, ще съгласуваме работния си график с „Електроизпределение Север“ АД и пристанищния оператор.

След приключване на СМР, ще се възстанови строителната площадка в първоначалния вид – ще се изтегли цялата механизация и невложените материали и ще се остави площадката чиста от отпадъци.

Строителните работи ще се извършат съобразно предложения линеен график по обекти. Разполагаме с необходимото оборудване, механизация и персонал, което ще позволи бързото извършване на строително-монтажните дейности.

Ако е необходимо, ще извършим за собствена сметка допълнителни дейности, които не са посочени в техническата спецификация, с цел постигане на непрекъсваемост на ел. захранването на пристанищния терминал.

Ако бъдем избрани за изпълнител ще се съобразяваме с възможностите, които ни дава експлоатацията на пристанището, без да пречим на работата му. Ако е необходимо да се работи събота и неделя, празнични дни или след 17,00ч., ще извършим СМР без да смущаваме работата на пристанището. Това ще се извършва с предварително писмено разрешение и заповед за работа в почивни дни, като основна цел ще бъде безпроблемно функциониране на Пристанищен терминал Русе-запад.

При изпълнението на строително-монтажните работи ще се спазват изискванията на :

1. Наредба № 3 от 09.06.2004 г. за УЕУЕЛ
2. Наредба №16-116 от 08.02.2008г. за техническа експлоатация на енергообзавеждането



“ДИМ – 93” ООД

9000 гр.Варна, ул. „Т.Димов“ №10
факс: 0882/664 359;GSM: 0889/306 655
e-mail:dim93ood@abv.bg
www.dim93.com



3. Правилник за безопасност и здраве при работа в електрически уредби на електрически и топлофикационни централи и по електрически мрежи.

4. Закон за здравословни и безопасни условия на труд

5. Наредба № 2 за минималните изисквания за ЗБУТ при извършване на строителни и монтажни работи.

6. Наредба № Из-1971от 29.10.2009г. за строително-технически правила и норми за осигуряване на безопасност при пожар.

II. Стратегия, условия, методи, похвати и организацията на работата при изпълнението на основните дейности в поръчката, координация на дейностите, взаимодействие с различните участници в процеса

При изпълнението на СМР ще се вземат предвид изискванията на Възложителя, съдържащи пълно описание на обекта на поръчката и техническите спецификации, посочени в Документацията за възлагане на поръчката, документацията за участие и допълненията към нея, Българското техническо законодателство, възприетите строителни методи, включително иновативни методи и техники за работа, предложеното време за завършване на строителството, както и специфичните условия на обекта.

Организацията на работата обхваща мероприятията, свързани със самото строителство - определяне и планиране използването на необходимите трудови и материално-технически ресурси за реализиране на обекта със стремеж за постигане на минимална стойност, високо качество и минимално времетраене на строителството. Тук се отнасят въпросите, свързани с нормиране разхода на строителни ресурси, организацията на труда, методите за организация на строителството, календарното планиране, обзавеждане на строителната площадка.

При изпълнението на конкретния обект ще се избере поточния метод на изпълнение на СМР, който се базира на непрекъснатост и равномерност на



“ДИМ – 93” ООД

9000 гр.Варна, ул. „Т.Димов“ №10
факс: 0882/664 359; GSM: 0889/306 655
e-mail: dim93ood@abv.bg
www.dim93.com



строителството.

Изразява се в непрекъснатост и равномерност на технологичния процес, непрекъснатост и равномерност на доставките и използване на строителните ресурси и в ритмично завършване и предаване на обекта.

Организацията на производствените процеси ще бъде следната:

➤ **Ръководител на екипа за изпълнение на СМР**

- Организира, планира, ръководи, координира и контролира производствената дейност на строителния обект
- Извършва техническо и технологично ръководство на обекта
- Осъществява контрол по спазването на производствената и технологична дисциплина
- Проучва проектосметната документация и работните чертежи съвместно с техническия ръководител
- Организира разпределението на работната сила, механизацията и доставките
- Контролира качеството на изпълнение
- Прилага мерки за повишаване на производителността и намаляване пусковия срок на обекта
- Контролира качеството на доставените материали и тяхното правилно съхранение на обекта.

Длъжностното лице е подчинено на Управителя на фирмата изпълнител и се стреми да осъществява изчерпателна, компетентна, ясна и точна комуникация с всички служители и ръководни кадри. При комуникацията ще се използват всякакъв вид взаимодействие – телефон, факс, електронна поща и др.

Заемащият длъжността осъществява външна комуникация само с



“ДИМ – 93” ООД

9000 гр. Варна, ул. „Т. Димов“ №10
факс: 0882/664 359; GSM: 0889/306 655
e-mail: dim93ood@abv.bg
www.dim93.com



контрагенти и представители на Възложителя, имащи отношение към извършваната от него професионална дейност. Изпълнява адекватно и в срок задачите, възложени му от прекия ръководител като взема решения пряко свързани с поверения му обект на управление.

➤ Технически ръководител за изпълнение на СМР

- Организира, планира, ръководи и контролира производствената дейност на строителния обект
- Извършва техническо и технологично ръководство на обекта, решава възникнали технически въпроси и ги съгласува с длъжностното лице, на което е пряко подчинен
- Осъществява контрол по спазването на производствената и технологична дисциплина
- Проучва проектосметната документация и работните чертежи съвместно с главния ръководител
- Организира разпределението на работната сила, механизацията и доставките
- Контролира качеството на изпълнение
- Прилага мерки за повишаване на производителността и намаляване пусковия срок на обекта
- Контролира качеството на доставените материали и тяхното правилно съхранение на обекта

Длъжностното лице е подчинено на Управителя на фирмата изпълнител и на Главния ръководител и се стреми да осъществява изчерпателна, компетентна, ясна и точна комуникация с всички служители и ръководни кадри. При комуникацията ще се използват всякакъв вид взаимодействие – телефон, факс, електронна поща и др.



“ДИМ – 93” ООД

9000 гр.Варна, ул. „Т.Димов“ №10
факс: 0882/664 359;GSM: 0889/306 655
e-mail:dim93ood@abv.bg
www.dim93.com



При изпълнение на длъжността взема решения пряко свързани с поверения му обект, като взетите решения ще съответстват на професионалната му компетентност и йерархичното ниво на длъжността в структурата на Изпълнителя.

➤ Отговорник по контрола на качеството

Представител на „ДИМ - 93“ ООД, който:

- контролира качествено изпълнение на СМР и изисква своевременното съставяне на необходимите приемателни протоколи;
- следи за спазване на изградената във фирмата система за производствен контрол при производството на материалите, влагани в изпълнение на обекта;
- следи за правилното съхранение на материалите на обекта, както и за правилното им транспортиране до обекта.
- контролира доставката на строителните материали и окомплектовката на документи за качеството.

➤ Координатор по безопасност и здраве

Представител на „ДИМ - 93“ ООД, който:

- Организира, координира и контролира дейностите по осигуряване на ЗБУТ на обекта, съгласно законодателството на РБългария;
- Създава и поддържа изискващата се от нормативните актове документация;
- Контролира и следи спазването на изискванията по ЗБУТ и изпълнението задълженията на работещите;



“ДИМ – 93” ООД

9000 гр. Варна, ул. „Т. Димов“ №10
факс: 0882/664 359; GSM: 0889/306 655
e-mail: dim93ood@abv.bg
www.dim93.com



III. Методи и организация на текущия контрол от Изпълнителя на качеството на доставките и на дейностите при изпълнението на основните дейности в поръчката.

Контролът при изпълнение на строителството на обекта ще се осъществява от упълномощения представител на Възложителя, лицето упражняващо Инвеститорски контрол (представител на Възложителя) и контролните органи на Изпълнителя.

При осъществяване дейности, включени в обхвата на настоящата поръчка стриктно ще спазваме указанията на посочените по - горе лица.

Изпълнителят има внедрени и сертифицирани Интегрирани системи за управление на качеството, околната среда и безопасни условия на труд. В процедурите към тях ясно и точно са разписани начините за осъществяване на всяка една обичайна строителна и/или производствена дейност от инвестиционния процес. Същите подлежат на проверка от Инспекторите по качество и вътрешните одитори на Изпълнителя, както и от органите на международната Сертифицираща организация.

Освен задълженията на Изпълнителя, вменени му по силата на Договора за изпълнение на обществената поръчка, за мерките, предвидени за намаляване затрудненията от аспектите на ежедневието, идентифицирани от възложителя, в случай, че бъдем определени за изпълнител, при изпълнението на същата се задължаваме да осъществяваме контрол, посредством изброените по-долу но не само дейности, както следва:

- да извърши строителството по възложената обществена поръчка от началото на строителството до окончателното предаване на обекта за експлоатация, като предвиди средства за всички дейности



“ДИМ – 93” ООД

9000 гр.Варна, ул. „Т.Димов“ №10
факс: 0882/664 359; GSM: 0889/306 655
e-mail: dim93ood@abv.bg
www.dim93.com



регламентирани в ЗУТ;

- да извърши всички необходими дейности и стъпки свързани с актовете и протоколите, съгласно Наредба № 3/ 31.07.2003г. към ЗУТ до въвеждане в експлоатация на съоръженията;
- да започне изпълнението на договора, съгласно договорените условия;
- да не използва по никакъв начин, включително за свои нужди или като разгласява пред трети лица, каквато и да било информация за Възложителя, негови служители или контрагенти, станала му известна при или по повод изпълнението на този договор и/или договора за строителство;
- да спре изпълнението по договора тогава, когато получи от Възложителя известие за това;
- да предостави при приключване на настоящия договор на Възложителя ексекютивна документация / чертежи, записки, количествени сметки /, както и цялата информация по изпълнението на настоящия договор;
- да информира Възложителя за всички потенциални проблеми, които възникват и биха могли да възникнат в хода на изпълнението на настоящия договор;
- да уведоми с писмено известие Възложителя за спиране на изпълнението на договора поради непреодолима сила;
- да застрахова професионалната си отговорност за вреди, причинени на други участници в строителството и/или на трети лица, вследствие на неправомерни действия или бездействия при или по повод изпълнение на задълженията му;



“ДИМ – 93” ООД

9000 гр.Варна, ул. „Т.Димов“ №10
факс: 0882/664 359; GSM: 0889/306 655
e-mail: dim93ood@abv.bg
www.dim93.com



- да представи изискуемите застраховки, съгласно условията на договора;
- да получи предварително писмено съгласие от Възложителя преди да сменя лицата, посочени в Офертата си като ключови експерти;
- да представява Възложителя пред държавните и общинските органи тогава, когато това е пряко свързано с осъществяването на строителните дейности съгласно ЗУТ и подзаконовите нормативни актове по неговото прилагане.

Строителят ще осигурява:

- извършването на СМР в технологична последователност и срокове, определени в техническото описание и договора;
- комплексни ЗБУТ на всички работещи, при извършване на СМР на изпълнявания от него строеж в съответствие с минималните изисквания за всеки вид дейност;
- избора на местоположението на работните места при спазване на условията за безопасен и удобен достъп до тях и определянето на транспортни пътища и/или транспортни зони;
- необходимите предпазни средства и работно облекло и употребата им в съответствие с нормативната уредба и в зависимост от оценката на съществуващите професионални рискове за всеки конкретен случай;
- инструктажа по ЗБУТ на работещите;
- картотекиране и отчет на извършваните прегледи, изпитвания, техническа поддръжка и ремонти на съоръженията и работното оборудване (електрическите и повдигателните съоръжения, строителните машини, превозните средства и др.) и постоянния им



“ДИМ – 93” ООД

9000 гр. Варна, ул. „Т. Димов“ №10
факс: 0882/664 359; GSM: 0889/306 655
e-mail: dim93ood@abv.bg
www.dim93.com



контрол с оглед отстраняване на дефекти, които могат да се отразят на безопасността или здравето на работещите;

- необходимите санитарно-битови помещения съобразно санитарно-хигиенните изисквания и изискванията за пожарна и аварийна безопасност, времетраенето на строителството и човешките ресурси;
- поддържането на ред и чистота на строителната площадка;
- разделянето и организирането на складовите площи за различни материали, особено когато това се отнася за опасни материали и вещества;
- изискванията за работа с различни материали;
- изискванията за съхраняване и отстраняване използваните опасни материали;
- събирането, съхранението и транспортирането на отпадъци;
- адаптирането на етапите и/или видовете СМР към действителната им продължителност при отчитане на текущото състояние на дейностите на строежа;
- взаимодействието с промишлените дейности на територията, на която или в близост до която се намира строителната площадка;
- оказването по всяко време на първа помощ на работещите при трудова злополука, пожар, бедствие или авария като обучените за това лица да са на разположение;
- транспортирането на работещите, засегнати от трудова злополука или с внезапно влошено здравословно състояние за оказване на медицинска помощ.

Не се допуска наличието на работни места извън границите на строителната площадка, а когато това е наложително - прави специален



“ДИМ – 93” ООД

9000 гр.Варна, ул. „Т.Димов“ №10
факс: 0882/664 359; GSM: 0889/306 655
e-mail: dim93ood@abv.bg
www.dim93.com



инструктаж по ЗБУТ на работещите и прилага специални мерки както за тяхната защита, така и за защита на преминаващите и/или намиращите се в опасната зона на извършваните СМР.

Ще отговоряме пряко за предотвратяването на замърсяването или увреждането на околната среда в резултат от извършваните СМР.

IV. Основни мерки за поемане на времевия риск при изпълнение на поръчката

Времени рискове, които могат да възникнат при изпълнение на договора, както и причините довели до тези рискове, са следните:

1. Закъснение началото на започване на работите.

➤ Причините, които могат да доведат до този риск са следните:

- Закъснение при извършването на мобилизационните мероприятия
- Липса на доставка на материали
- Ненавременна доставка на строителни материали
- Лоши атмосферни условия

➤ Мерките предложени за недопускане на този риск са следните:

- Ясно дефиниране на ролите и отговорностите на всички участници в строителството
- Сключване на договори с надеждни доставчици
- Вътрешен контрол и изготвяне на график за доставки
- Предвиден резерв за доставки
- Осигуряване на алтернативни доставчици
- Следене на прогнозите за времето
- Предвиждане на резерв от време в графика и др.



“ДИМ – 93” ООД

9000 гр.Варна, ул. „Т.Димов“ №10
факс: 0882/664 359; GSM: 0889/306 655
e-mail: dim93ood@abv.bg
www.dim93.com



➤ Мерките за преодоляване на риска са следните:

- Изготвя се план за компенсирание на закъснението
- Ревизира се плана за доставка на материали и се осъществява контакт с друг доставчик
- Изместване началото на строителството
- Промяна в графика на изпълнение на СМР на подобекти, за които има налични материали
- Разместване на почивните дни, така че да съвпадат с лошите атмосферни условия
- Следене на графика
- Увеличаване броя на скипите и др.

2. Изоставане от графика при текущото изпълнение на дейностите.

- Причините, които могат да предизвикат този риск са следните:
- Забавяне в срока и неспазване графика за изработка и доставка на материалите
 - Продължителни лоши метеорологични условия
 - Фалит на основен доставчик
 - Нарушения по Наредба 2 за ЗБУТ
 - Обществено недоволство
 - Спиране на работата от държавни или обществени институции
 - Аварии на строителна техника и др.
- Мерките за недопускане на този риск са следните:
- Сключване на договори с надеждни доставчици
 - Вътрешен контрол и изготвяне на график за доставки



“ДИМ – 93” ООД

9000 гр. Варна, ул. „Т. Димов“ №10
факс: 0882/664 359; GSM: 0889/306 655
e-mail: dim93ood@abv.bg
www.dim93.com



- Предвиден резерв за доставки
- Осигуряване на алтернативни доставчици
- Следене на прогнозите за времето
- Предвиждане на резерв от време в графика и др.
- Мерките за преодоляване на риска са следните:
 - Промяна в графика на изпълнение на СМР на подобекти, за които има налични материали
 - Разместване на почивните дни, така че да съвпадат с лошите атмосферни условия
 - Следене на графика
 - Увеличаване броя на екипите и др.

3. Риск от закъснение за окончателно приключване и предаване на обекта

Този риск може да бъде предизвикан от отказ на някоя от страните при подписване на актове, протоколи и помощни документи, необходими за предаване на обекта.

- Мерките за недопускане на този риск са следните:
 - Редовна информираност на всички заинтересовани страни за текущото състояние на изпълнението на обекта
 - Съобразяване със законовите изисквания за съставяне на строителните книжа
 - От съществено значение за недопускане на този риск са навременните действия на Възложителя
- Мерките за преодоляване на риска са следните:
 - Незабавна среща с всички заинтересовани страни
 - Уточняване формата на документите
 - Предприемане на действия за отстраняване на проблема.



“ДИМ – 93” ООД

9000 гр.Варна, ул. „Т.Димов“ №10
факс: 0882/664 359; GSM: 0889/306 655
e-mail: dim93ood@abv.bg
www.dim93.com



С професионалния опит на техническите специалисти, богатата история на фирмата, свързана с изпълнението на отговорни проекти, обезпечена със собствена механизация и квалифицирана работна ръка са предвидени всички възможни времеви рискове при изпълнението на проекта, с което всеки един от тях е сведен до минимум.

V. Мерки за намаляване на затрудненията за работата на пристанището във връзка с осъществяваните ремонтни работи.

Неудобствата за пристанището ще са причинени от транспортирането на материали и строителни дейности, в това число:

- Блокиране на достъп от наличие на строителни работници и материали или задръствания на движението и заобикаляния;
- Прекъсване на електрозахранването;
- Неправилно третиране и депониране на отпадъци;

Във връзка с намаляване на негативните последици от изпълнението на СМР върху Пристанищен терминал Русе-запад, Изпълнителят ще предприеме следните мерки:

1. Блокиране на достъп от наличие на строителни работници и материали или задръствания на движението и заобикаляния
 - Придвижването и строителните дейности по пътища и площадки ще става по предвидените за това места и с изричните указания на Възложителя, както и по неговите инструкции;
 - Ще се осигурят временни прегради, сигнални ограждения и осветление за тъмната част от денонощието;
 - Информирание на Възложителя за съществуващите места на работа и, ако не е възможно започването на СМР на конкретна площадка поради причини от експлоатационен характер, то или се преместват дейностите на друга такава, за която е възможно извършването на СМР, или се спира временно изпълнението на договора до освобождаване на площадка;



“ДИМ – 93” ООД

9000 гр.Варна, ул. „Т.Димов“ №10
факс: 0882/664 359; GSM: 0889/306 655
e-mail: dim93ood@abv.bg
www.dim93.com



- Избягване на ненужно паркиране на работна механизация или складиране на материали;

2. Прекъсване на електрозахранването

- Изясняване схемата на захранване на съответния трафопост или съоръжение от пристанищната инфраструктура
- Манипулации по включване и изключване на ел.захранване СрН и НН се правят единствено и само от служители на Отдел Енергиен;
- Всички спирания на електрозахранването ще се извършват само след съгласуване на датата и часа между представители на Възложителя и Изпълнителя;
- Ако има засегнати трети страни от наложаци спирания на ел.захранването, то следва те да бъдат предупредени за това минимум 72 часа преди това.
- Работата по трафопоста ще се извършва само с наряд и допускане от дежурния персонал на Отдел Енергиен;

3. Неправилно третиране и депониране на отпадъци

- Ще се спазват определените места за събиране и временно съхраняване на отпадъците, които ще се формират и ще бъдат съобразени с изискванията на чл.18, ал.2 и чл. 19 от Закона за управление на отпадъците ЗУО /ДВ бр.86/2003 г
- Няма да се допуска замърсяване на прилежащите терени с битови, строителни отпадъци и земни маси, ако има такива при работата на обекта.
- Ще се спазват изискванията на чл. 40, чл. 43, ал. 3 и ал. 4 от Закона за опазване на околната среда.
- Ще се изпълняват условията на чл. 18, ал. 1 и ал. 2 от Закона за управление на отпадъците - ЗУО /ДВ бр.86/2003 г./, за третирането и транспортирането на строителните отпадъци
- Строителните работи ще причинят неудобства за хората и транспорта. В следствие на това особено важно изискване е, в качеството ни на Изпълнител, с организацията на строителство, да сведем до минимум и намалим негативните въздействия на строителните работи за обслужващия персонал на Пристанищен терминал Русе-запад.



“ДИМ – 93” ООД

9000 гр.Варна, ул. „Т.Димов“ №10
факс: 0882/664 359; GSM: 0889/306 655
e-mail: dim93ood@abv.bg
www.dim93.com



Отговорни за реализиране на всички тези мерки за намаляване на затрудненията ще бъдат Ръководителят на обекта, техническите ръководители по съответните части и координаторът по безопасност и здраве. Ръководителят на обекта ще координира всички свои действия по осигуряване на временната организация за безопасност на движениението с представителите на Възложителя.

VI. Мерки за опазване на околната среда

Предлаганият план за опазването на околната среда е изготвен с препоръки и изисквания, чието спазване е задължително за всички имащи отношение към изпълнението на строителството, за да може да се намалят щетите и замърсяването и възможно най - малко да се въздейства на околната среда. Ще се определи длъжностно лице, което да контролира спазването на следните изисквания:

- предварително да се съгласуват с Възложителя местата за депониране на строителните отпадъци на разрешени за това сметища или временни депа;
- предварително да се съгласуват с Възложителя маршрути на транспортните средства при извозването на получените строителни отпадъци, както и маршрути при извозването на необходимите строителни материали или техника при изпълнението на видовете работи;
- депата и маршрутите да бъдат съответно обозначени и огласени, както да бъде и контролирано спазването им;
- при транспортирането на отпадъци или материали да не се допуска разпиляване, а в случай че се допусне - веднага да се предприемат мерки за почистване;
- да се опазват тревните и други площи в околността на обекта от



“ДИМ – 93” ООД

9000 гр.Варна, ул. „Т.Димов“ №10
факс: 0882/664 359; GSM: 0889/306 655
e-mail: dim93ood@abv.bg
www.dim93.com



замърсяване;

- при случаи на замърсяване - да се предприемат мерки за почистване;

Строго ще се контролира изискването за недопускане на каквото и да е замърсяване на околната среда с битови отпадъци или горивно-смазочни материали.

VII. ГАРАНЦИОННО ПОДДЪРЖАНЕ

При поява на дефекти по време на гаранционния срок, ВЪЗЛОЖИТЕЛЯТ уведомява писмено ИЗПЪЛНИТЕЛЯ, а последният се задължава в 24-часов срок от получаване на писменото известие от ВЪЗЛОЖИТЕЛЯ да реагира и отстрани за своя сметка появилите се в гаранционния срок дефекти.

ИЗПЪЛНИТЕЛЯТ не носи отговорност за дефекти в изпълнените видове работи, появили се в резултат на неправилна експлоатация след приемането на обекта.

25. 07. 2018 г.

гр. Варна

Управител

/ Й. Йовчев /



ЛИНЕЕН ПЛАН ГРАФИК ЗА ПОСЛЕДОВАТЕЛНОСТТА НА СТРОИТЕЛНО МОНТАЖНИТЕ ДЕЙНОСТИ

За Обект: "Изграждане на независимо ел. захранване на страна СрН – 20 кV на втори участък на пристанищен терминал Русе-запад"

№	Наименование на СМР	Календарни дни																						
		84	85	86	87	88	89	90	91	92	93	94	95	96	97	98	99	100	101	102	103	104	105	106
II	Реконструкция ТП 20/0,4кV "Ерма"																							
1	Пологане на кабел СрН в тръба / желязна конструкция																	X	X					
2	Доставка и монтаж на кабелни марки (комплект релефна PVC)																		X	X				
3	Направа на кабелна глава СрН, комплект за три жила																		X	X	X			
4	Направа на преходна муфа СрН (за трите жила)																				X	X		
5	Сфазировка на кабелна линия СрН (за 3-те жила)																					X		
6	Монтаж на модул от КРУ														X	X	X							
7	Демонтаж на шинна система						X	X																
8	Измерване на заземление на точка																						X	
9	Изпитване на изолацията на кабел СрН - за три жила																						X	
10	Изпитване и наладка на модул от КРУ																						X	
11	Подсъединяване на кабелно или въздушно отклонение към въздушна мрежа СрН																				X	X		
12	Натоварване и извозване на строителни отпадъци																						X	X
13	Направа на стоманена конструкция/вкл. боядисване/											X	X											
14	Направа на изкоп	X	X																					
15	Разбиване на бетон			X	X																			
16	Монтаж на заземителна шина по стена или конструкция					X	X																	
17	Демонтаж на разединител в трафоност					X	X																	
18	Демонтаж на прегрални стени на кабелни килии						X	X	X	X	X													
19	Демонтаж на оборудване в килия трансформатор – стойка предназначители					X																		
20	Оформяне на кабелен канал в РУ СрН, вкл. кофраж, армировка и бетон					X	X	X																
21	Монтаж на кабелни скари												X	X										
22	Монтаж ключалка за блокировка с КРУ																				X	X		
23	Възстановяване на бетонона пластинка над 10 см.																						X	X

Изготвил:.....
/ Йовчо Й.....



ЛИШЕЕН ПЛАН ГРАФИК ЗА ПОСЛЕДОВАТЕЛНОСТТА НА СТРОИТЕЛНО МОНТАЖНИТЕ ДЕЙНОСТИ
 За Обект: "Изграждане на независимо сл. захранване на страна СрН – 20 кV на втори участък на пристанищен терминал Русе-запад"

№	Наименование на СМР	Календарни дни										
		107	108	109	110	111	112	113	114	115		
III	Присъединяване в ТП 20/0,4кV №1											
1	Доставка и монтаж на кабелни марки (комплект релефна PVC)	X										
2	Направа на кабелна глава СрН, комплект за три жила						X	X				
3	Сфазировка на кабелна линия СрН (за 3-те жила)							X				
4	Измерване на заземление на точка										X	
5	Изпитване на изолацията на кабел СрН - за три жила								X		X	
6	Подсъединяване на кабелно или въздушно отклонение към въздушна мрежа СрН					X						X
7	Натоварване и извозване на строителни отпадъци					X						
8	Разбиване на бетон		X									
9	Оформяне на кабелен канал в РУ СрН, вкл. кофраж, армировка и бетон			X	X							
10	Монтаж ключалка за блокировка с КРУ										X	
11	Монтаж на вратичка за КРУ и функция референция S1A30808										X	

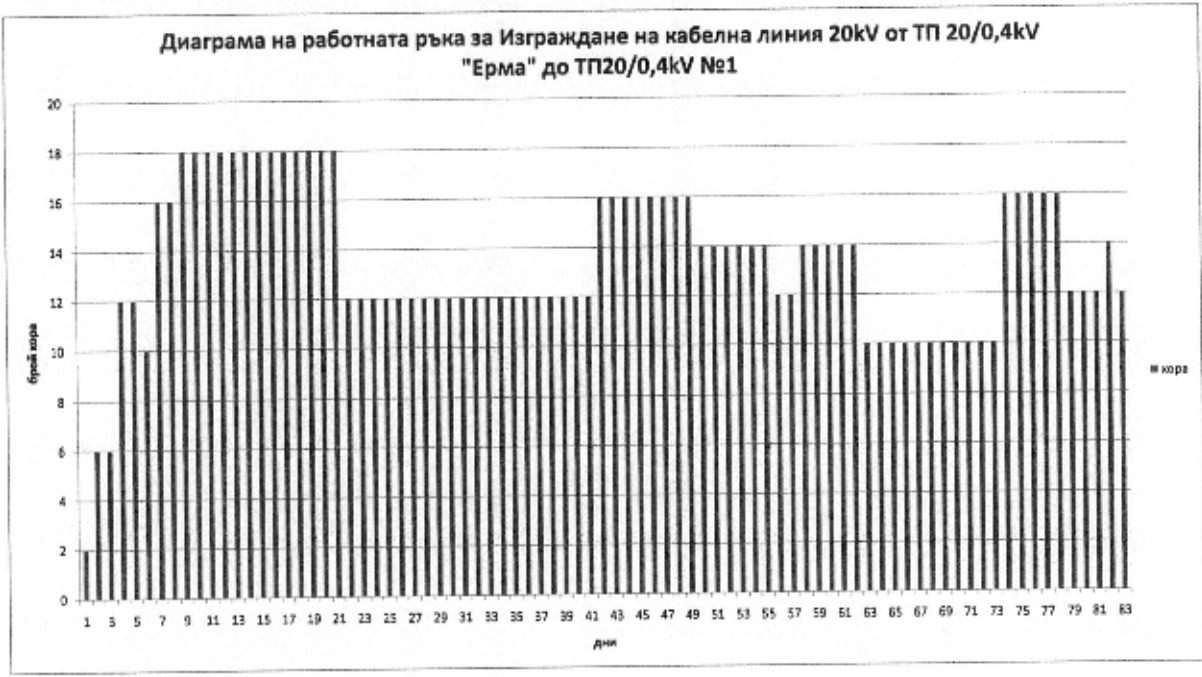
Изготвил:.....
 / Йов



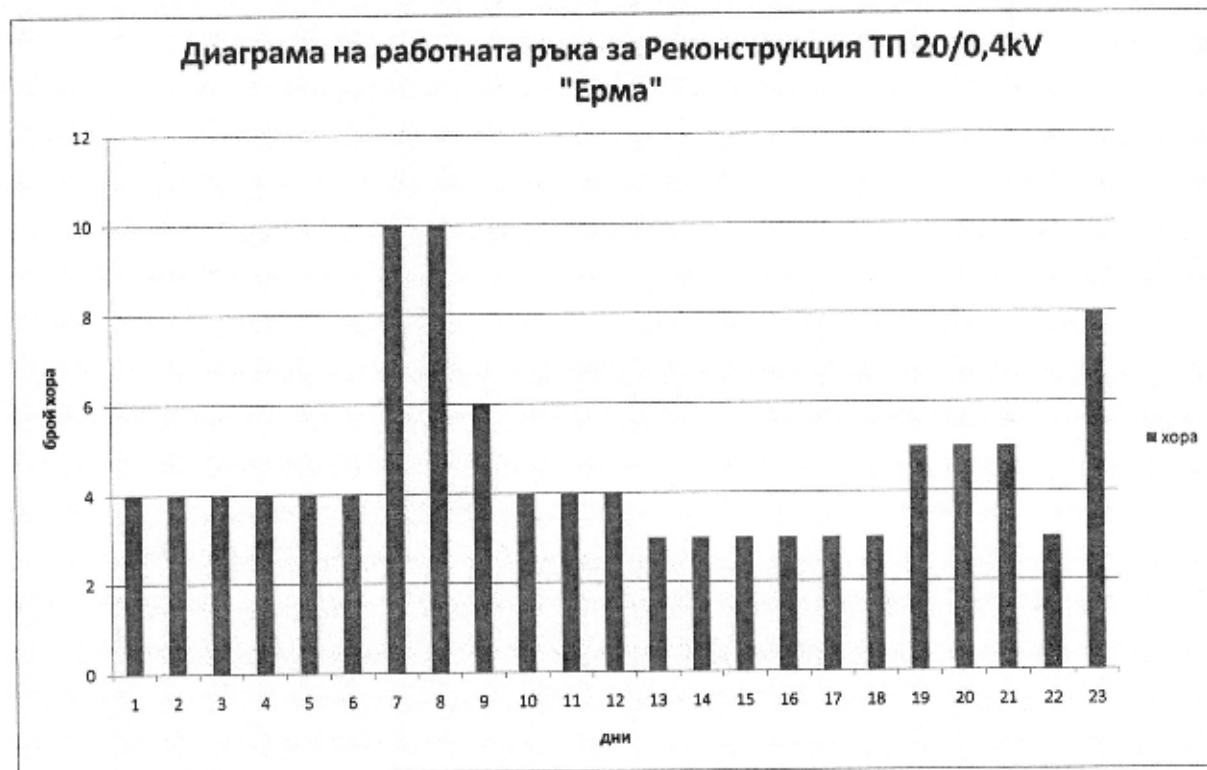
I. Изграждане на кабелна линия 20kV от ТП 20/0,4kV "Ерма" до ТП20/0,4kV №1																														
ден	1	2	3	4	5	6	7	8	9	10	11	12	13	14	15	16	17	18	19	20	21	22	23	24	25	26	27	28	29	30
хора	2	6	6	12	12	10	16	16	18	18	18	18	18	18	18	18	18	18	18	18	18	12	12	12	12	12	12	12	12	12

ден	31	32	33	34	35	36	37	38	39	40	41	42	43	44	45	46	47	48	49	50	51	52	53	54	55	56	57	58	59	60
хора	12	12	12	12	12	12	12	12	12	12	12	16	16	16	16	16	16	16	16	14	14	14	14	14	14	12	12	14	14	14

ден	61	62	63	64	65	66	67	68	69	70	71	72	73	74	75	76	77	78	79	80	81	82	83
хора	14	14	10	10	10	10	10	10	10	10	10	10	10	16	16	16	16	16	12	12	12	14	12



		Реконструкция ТП 20/0,4кV "Ерма"																						
ден		84	85	86	87	88	89	90	91	92	93	94	95	96	97	98	99	100	101	102	103	104	105	106
хора		4	4	4	4	4	4	10	10	6	4	4	4	3	3	3	3	3	3	5	5	5	3	8



		Присъединяване в ТП 20/0,4kV №1								
ден		107	108	109	110	111	112	113	114	115
хора		2	3	4	4	4	5	5	6	2



ДО
ИНЖ. СТОЯН ХРИСТОВ
ДИРЕКТОР НА КЛОН-ТИ ПРИСТАНИЩЕ РУСЕ
НА ДП „ПРИСТАНИЩНА ИНФРАСТРУКТУРА“

ЦЕНОВО ПРЕДЛОЖЕНИЕ

за участие в обществена поръчка чрез събиране на оферти с обява, с предмет:
„Изграждане на независимо ел. захранване на страна СрН – 20 кV на втори участък на пристанищен терминал Русе-запад“

От „ДИМ - 93“ ООД
/ наименование на участника /

със седалище и адрес на управление: гр.Варна, ул. „Тодор Димов“ № 10, ет.4, ап.11,

вписано в Търговския регистър към Агенция по вписванията с ЕИК 103866297,
представявано от Йовчо Милапов Йовчев и от Милан Йовчев Миланов в качеството си на
Управители, [REDACTED] към обслужваща
банка: [REDACTED]

УВАЖАЕМИ ГОСПОДИН ХРИСТОВ,

Във връзка с обявената от Вас обществена поръчка при условията на чл. 187 по реда на Глава двадесет и шеста от Закона за обществените поръчки (ЗОП) с горепосочения предмет, изготвихме и представяме на Вашето внимание нашето **Ценово предложение** за изпълнение на поръчката, както следва:

Предлагаме обща крайна цена на СМР, предмет на настоящата поръчка:

269 952, 73 лева / двеста шестдесет и девет хиляди деветстотин петдесет и два лева и седемдесет и три стотинки /, **без ДДС и**

323 943, 28 лева / триста двадесет и три хиляди деветстотин четиридесет и три лева и двадесет и осем стотинки /, **с ДДС.**

В предложената цена са включени стойността на подлежащите на влагане материали, разходите за труд, механизация, транспорт, енергия, складиране и др. подобни, както и печалбата.

Цената е получена на база твърди единични цени на видовете работи и не подлежи на промяна.

При различие между сумите, посочени с цифри и с думи, за вярно се приема словесно изписаната сума.

Приложение: Остойностена количествена сметка.

гр. Варна
25.07.2018 г.

С уважение,
/Йовчо Йовчев - Управител/

С уважение,
/Милан Миланов - Управител/



КОЛИЧЕСТВЕНА СМЕТКА

Обект: „Изграждане на независимо ел. захранване на страна СрII – 20 кV на втори участък на пристанищен терминал Русе-запад”

I. Изграждане на кабелна линия 20кV от ТП 20/0,4кV "Ерма" до ТП20/0,4кV №1 в имот 63427.3.4					
№	Видове работи	Ед. мярка	Количество	Ед. цена (лв.)	Стойност (лв.)
1	Трасиране на кабелна линия	т.	200.00	10.80	2,160.00
2	Направа на шурфове 1,0/0,8/0,6	бр.	70.00	9.00	630.00
3	Направа на шурфове 1,1/1,0/0,6	бр.	10.00	9.00	90.00
4	Разкъртване на тротоар-бетонен	м ²	4.00	10.50	42.00
5	Разкъртване на паважна настилка	м ²	346.00	2.80	968.80
6	Разкъртване на асфалтова настилка	м ²	121.80	4.20	511.56
7	Рязане на асфалтова настилка	м	1,216.00	3.80	4,620.80
8	Възстановяване на тротоар-бетонен	м ²	4.00	22.00	88.00
9	Възстановяване на асфалтова настилка-път	м ²	98.20	65.00	6,383.00
10	Възстановяване на асфалтова настилка-тротоар	м ²	23.60	53.00	1,250.80
11	Възстановяване на паважна настилка	м ²	346.00	21.50	7,439.00
12	Демонтаж бетонни бордюри	бр.	8.00	3.05	24.40
13	Монтаж бетошни бордюри-стари	бр.	8.00	9.39	75.12
14	Направа изкоп III категория 0,8/0,4	м	1,525.00	9.00	13,725.00
15	Направа изкоп III категория 0,8/0,4 в/у кабел	м	480.00	10.00	4,800.00
16	Направа изкоп III категория 1,1/0,4	м	80.50	11.00	885.50
17	Направа изкоп III категория 1,1/0,4 в/у кабел	м	32.00	13.00	416.00
18	Направа на сондаж под път с къртица ф160	м	53.50	180.00	9,630.00
19	Монтаж PVC тръби ф140 в бет. кожух	м	143.00	15.00	2,145.00
20	Монтаж метална тръба до ф160	м	41.00	5.00	205.00
21	Направа на подложка с пясък и покриване с PVC лента за повече от един кабел	м	2,004.00	3.00	6,012.00
22	Направа и монтаж репери за кабелни линии	бр.	50.00	20.00	1,000.00
23	Направа на кабелна шахта	бр.	2.00	2150.00	4,300.00
24	Изкопаване на шахти за муфи	бр.	2.00	30.00	60.00
25	Направа на превръзки на кабели	бр.	730.00	0.50	365.00
26	Полагане на кабел СрН в изкоп над 120 мм ² включително-едно жило	м	6,104.00	1.95	11,902.80
27	Изтегляне на кабел СрН в тръби над 120 мм ² включително-едно жило	м	496.00	2.50	1,240.00
28	Доставка и монтаж на кабелни марки (комплект релефна PVC)	бр.	2.00	24.50	49.00
29	Направа на кабелна глава СрН, комплект за три жила	бр.	2.00	150.00	300.00
30	Направа на муфа СрН- за едно жило	бр.	6.00	120.00	720.00
31	Подвързване на кабел към съществуващо табло / съоръжение	бр.	2.00	59.00	118.00
32	Сфазировка на кабелна линия СрН (за 3-те жила)	бр.	1.00	120.00	120.00
33	Направа заземление с два кола	бр.	4.00	38.00	152.00

34	Измерване на заземление на точка	бр.	4.00	38.00	152.00
35	Изпитване на изолацията на кабел СрН - за три жила	бр.	1.00	180.00	180.00
36	Подсъединяване на кабелно или въздушно отклонение към въздушна мрежа СрН	бр.	2.00	250.00	500.00
37	Натоварване и извозване на строителни отпадъци	м ³	461.50	25.00	11,537.50
38	Направа на отвор в бетон	бр.	2.00	50.00	100.00
39	Доставка на пясък	м ³	330.00	20.00	6,600.00
40	Разбиване на бетон	м ³	42.50	66.00	2,805.00
41	Възстановяване на бетонна настилка над 10 см.	м ³	42.50	162.00	6,885.00
42	Доставка и монтаж на пътни знаци, ограничителни табели, светлинни източници за мигаща жълта светлина. Въвеждане на ВОБД.	к-т	1.00	4,250.00	4,250.00
43	Геодезическо заснемане и панасяне в кадастралния план на гр. Русе	бр.	1.00	3,200.00	3,200.00

Стойност за СМР : 118,638.28

№	Описание на материалите	Ед. мярка	Количество	Ед. цена (лв.)	Стойност (лв.)
1	Кабел 20 kV Алуминиев NA2XS(F)2Y 1x1x185 мм ²	м	6,600.00	12.90	85,140.00
2	Обувка кабелна болтова AL/CU 95-240 мм ²	бр.	6.00	21.00	126.00
3	Обувка кабелна медна 16 мм ²	бр.	6.00	3.25	19.50
4	Съединител болтов AL/CU 95-240 мм ²	бр.	6.00	18.00	108.00
5	Глава закрит монтаж ПЕИ термосвиваема 95-240 мм ² - 20 kV	бр.	2.00	120.00	240.00
6	Муфа термосвиваема за сух кабел 95-240 мм ² - 20 kV	бр.	6.00	170.00	1,020.00
7	Тръба гъвкава PVC/PE-HD Ф 140 мм	м	144.00	4.20	604.80
8	Тръба метална Ф 140 мм, 6 м	бр.	7.00	116.20	813.40
9	Лента PVC сигнална за кабелни линии	кг	22.00	6.50	143.00
10	Заземител постоянен вертикален 63x63x6/1500 мм	бр.	8.00	25.00	200.00

Стойност за материали: 88,414.70

Обща стойност за материали и СМР по т. I: 207,052.98

II. Реконструкция ТП 20/0,4kV "Ерма"

№	Видове работи	Ед. мярка	Количество	Ед. цена (лв.)	Стойност (лв.)
1	Полагане на кабел СрН в тръба / желязна конструкция	м	94.00	3.00	282.00
2	Доставка и монтаж на кабелни марки (комплект релефна PVC)	бр.	5.00	24.50	122.50
3	Направа на кабелна глава СрН, комплект за три жила	бр.	8.00	150.00	1,200.00
4	Направа на преходна муфа СрН (за трите жила)	бр.	2.00	200.00	400.00
5	Сфазировка на кабелна линия СрН (за 3-те жила)	бр.	5.00	120.00	600.00
6	Монтаж на модул от КРУ	бр.	7.00	80.00	560.00
7	Демонтаж на шинна система	м	50.00	4.00	200.00
8	Измерване на заземление на точка	бр.	1.00	28.00	28.00

9	Изпитване на изолацията на кабел СрН - за три жила	бр.	5.00	180.00	900.00
10	Изпитване и паладка на модул от КРУ	бр.	7.00	40.00	280.00
11	Подсъединяване на кабелно или въздушно отклонение към въздушна мрежа СрН	бр.	4.00	250.00	1,000.00
12	Наговарване и извозване на строителни отпадъци	м ³	6.00	25.00	150.00
13	Направа на стоманена конструкция/вкл. боядисване/	кг	130.00	5.60	728.00
14	Направа на изкоп	м ³	2.00	40.00	80.00
15	Разбиване на бетон	м ³	3.00	66.00	198.00
16	Монтаж на заземителна шина по стена или конструкция	м	24.00	5.00	120.00
17	Демонтаж на разединител в трафопост	бр.	5.00	100.00	500.00
18	Демонтаж на преградни стени на кабелни килии	бр.	3.00	185.00	555.00
19	Демонтаж на оборудване в килия трансформатор – стойка предпазители	бр.	6.00	21.00	126.00
20	Оформяне на кабелен канал в РУ СрН, вкл. кофраж, армировка и бетон	бр.	1.00	625.00	625.00
21	Монтаж на кабелни скари	м.	6.00	12.50	75.00
22	Монтаж ключалка за блокировка с КРУ	бр.	2.00	35.00	70.00
23	Възстановяване на бетошна настилка над 10 см.	м ³	3.00	162.00	486.00

Стойност за СМР : 9,285.50

№	Описание на материалите	Ед. мярка	Количество	Ед. цена (лв.)	Стойност (лв.)
1	Кабел 20 kV Алуминиев NA2XS(F)2Y 1x1x185 мм ²	м	40.00	12.90	516.00
2	Кабел 20 kV Алуминиев NA2XS(F)2Y 1x1x50 мм ²	м	72.00	7.50	540.00
3	Обувка кабелна болтова AL/CU 50-150 мм ²	бр.	24.00	19.30	463.20
4	Обувка кабелна медна 16 мм ²	бр.	24.00	3.25	78.00
5	Съединител болтов AL/CU 95-240 мм ²	бр.	6.00	18.00	108.00
6	Глава закрит монтаж ПЕИ термосвиваема 95-240 мм ² - 20 kV	бр.	8.00	120.00	960.00
7	Муфа преходна термосвиваема 95-240 мм ² - 20 kV	бр.	2.00	745.00	1,490.00
8	Тръба гъвкава PVC/PE-HD Ф 140 мм	м	8.00	4.20	33.60
9	Тръба твърда PVC-U Ф 140 мм	м	8.00	3.50	28.00
10	Модул вход/изход	бр.	4.00	3,955.00	15,820.00
11	Модул мощностен разединител с предпазители	бр.	2.00	5,810.00	11,620.00
12	Модул мерене	бр.	1.00	13,150.00	13,150.00
13	Шина заземителна поцинкована 40x4x6000мм	бр.	4.00	21.00	84.00
14	Ключалка с блокировка за КРУ	бр.	2.00	359.60	719.20
15	Поцинкована кабелна скара, 500/60 мм и елементи за прикрепване	м	6.00	47.60	285.60
16	Диелектрични ръкавици 20 kV - чифт	бр.	2.00	72.30	144.60
17	Диелектрични боти 20 kV - чифт	бр.	2.00	80.35	160.70
18	Диелектрично килимче	бр.	3.00	38.60	115.80
19	Преносими табелки	бр.	16.00	14.50	232.00
20	Прахов пожарогасител 12 кг	бр.	2.00	115.00	230.00
21	Прахов пожарогасител 6 кг	бр.	1.00	92.30	92.30
22	Пожарогасител с въглероден диоксид 5 кг	бр.	1.00	130.00	130.00

Стойност за материали:	47,001.00
Обща стойност за материали и СМР по т. II:	56,286.50

III. Присъединяване в ТН 20/0,4kV №1

№	Видове работи	Ед. мярка	Количество	Ед. цена (лв.)	Стойност (лв.)
1	Доставка и монтаж на кабелни марки (комплект релефна PVC)	бр.	3.00	24.50	73.50
2	Направа на кабелна глава СрН, комплект за три жила	бр.	3.00	150.00	450.00
3	Сфазировка на кабелна линия СрII (за 3-те жила)	бр.	2.00	120.00	240.00
4	Измерване на заземление на точка	бр.	1.00	38.00	38.00
5	Изпитване на изолацията на кабел СрН - за три жила	бр.	1.00	180.00	180.00
6	Подсъединяване на кабелно или въздушно отклонение към въздушна мрежа СрН	бр.	2.00	250.00	500.00
7	Натоварване и извозване на строителни отпадъци	м ³	1.50	25.00	37.50
8	Разбиване на бетон	м ³	1.50	66.00	99.00
9	Оформяне на кабелен канал в РУ СрН, вкл. кофраж, армировка и бетон	бр.	1.00	625.00	625.00
10	Монтаж ключалка за блокировка с КРУ	бр.	2.00	35.00	70.00
11	Монтаж на вратичка за КРУ и функция референция S1A30808	бр.	1.00	52.50	52.50

Стойност за СМР : 2,365.50

№	Описание на материалите	Ед. мярка	Количество	Ед. цена (лв.)	Стойност (лв.)
1	Кабел 20 kV Алуминиев NA2XS(F)2Y 1x1x185 мм ²	м	15.00	12.90	193.50
2	Обувка кабелна болтова AL/CU 50-150 мм ²	бр.	9.00	19.30	173.70
3	Обувка кабелна медна 16 мм ²	бр.	9.00	3.25	29.25
4	Глава адапторна Т 95-240 мм ² - 20 kV, 630 А	бр.	1.00	624.00	624.00
5	Глава адапторна Г 95-240 мм ² - 20 kV, 630 А	бр.	2.00	564.00	1,128.00
6	ТРЪБА ГЪВКАВА PVC/PE-HD Ф 140 MM	м.	9.00	4.20	37.80
7	Вратичка за КРУ и функция референция S1A30808	бр.	1.00	890.00	890.00
8	Ключалка с блокировка за КРУ	бр.	2.00	359.60	719.20
9	Прахов пожарогасител 12 кг	бр.	2.00	115.00	230.00
10	Прахов пожарогасител 6 кг	бр.	1.00	92.30	92.30
11	Пожарогасител с въглероден диоксид 5 кг	бр.	1.00	130.00	130.00

Стойност за материали: 4,247.75

Обща стойност за материали и СМР по т. III: 6,613.25

Обща стойност т. I + т. II + т. III без ДДС: 269,952.73

20% ДДС: 53,990.55

Обща стойност т. I + т. II + т. III с вкл. ДДС: 323,943.28

Съставил:



/ Управител - Йовчо Йовчев /

ЗАСТРАХОВАТЕЛНА ПОЛИЦА № 18 130 1317 0000649179
Застраховка "Професионална отговорност на участниците в проектирането и строителството"

На основание Въпросник/предложение и съгласно Общите условия на застраховка "Професионална отговорност на участниците в проектирането и строителството" при платена застрахователна премия ЗАД "Армеец" приема да застрахова професионалната отговорност на:

"ДИМ 93" ООД ЕИК 103866297

гр.Варна, ж.к. "Тодор Димов" 10

(трите имена/фирма, адрес, телефон, факс, ЕГН/ЕИК)

Йовчо Миланов Йовчев - Управител

(трите имена, длъжност)

Професионална дейност: **Проектант** Консултант А Консултант Б **Строител** Лице, упражняващо строителен надзор
 Консултант А: консултант, извършващ оценка за съответствието на инвестиционните обекти Лице, упражняващо технически контрол
 Консултант Б: консултант, извършващ строителен надзор

Застрахователно покритие: **Клауза А - за всички обекти по чл. 171 от ЗУТ** Клауза Б - само за един обект по чл. 173 ал.1 от ЗУТ

 Строителен обект:
 (само за Клауза Б)

(наименование и адрес)

Лимити на отговорност (в лева)	Дейност 1: ПРОЕКТАНТ	Дейност 2 : СТРОИТЕЛ	Дейност 3:
Лимит за едно събитие, в т.ч.:	100 000,00	200 000,00	
лимит за имуществени вреди			
лимит за немуществени вреди			
лимит за едно увредено лице			
Общ лимит на отговорност	200 000,00	400 000,00	

Самоучастие на застрахования: не
 Срок на застраховката: 12 месеца от 00.00 часа на 19,01,2018г до 24.00 часа на 18,01,2019г
 Ретроактивна дата: 19,01,2012 год.

Застраховката влиза в сила не по-рано от 00.00 часа на деня, следващ постъпването на застрахователната премия или първата вноска от нея (при разсрочено плащане) в брой или по банков път по сметката на Застрахователя.

Застрахователна премия: 600,00 лева; 2%ЗДЗП: 12,00 лева; ОБЩО ДЪЛЖИМА СУМА: 612,00 лева.
 словом: шестстотин и дванесет лв

Начин на плащане: **еднократно** разсрочено в брой по банков път

Вноска / Падеж	I-ва / 12,01,2018г	II-ра/.....г.	III-та/.....г.	IV-та/.....г.
Премия, лв:	600,00			
2% ЗДЗП в лв:	12,00			
Обща сума в лв:	612,00			

В случаите на разсрочено плащане вноските от застрахователната премия се плащат в срока, посочен в Полицията. При неплащане на разсрочена вноска от застрахователната премия застрахователният договор се прекратява в 24,00 часа на петнадесетия ден от датата на падежа на неплатената разсрочена вноска.

Дата и място на издаване на полицата: 12,01,2018 год. Варна

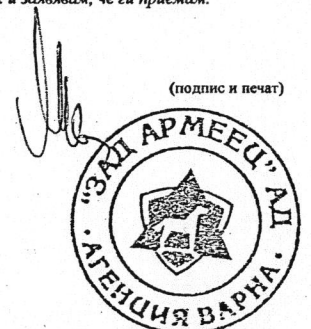
Настоящата Полица, Въпросник/предложението, Общите условия за застраховка "Професионална отговорност на участниците в проектирането и строителството", всички Добавъци и други придружаващи документи са неразделна част от застрахователния договор.

Застрахователен посредник: ГЛОБЪЛ ЛАЙФ ЕООД - 10090404, гр.София, ул "Хан Крум" 47
 (трите имена, код)

Получих Общите условия на застраховка "Професионална отговорност на участниците в проектирането и строителството", запознах се с тях и заявявам, че ги приемам.

Застрахован:
 (подпис и печат)

Застраховател:
 (подпис и печат)



ЗАСТРАХОВАТЕЛНА ПОЛИЦА
 № 1301 18031 0000004/ 23.08.2018г.

за застраховка "Всички рискове при изпълнение на строителните работи"

ЗАСТРАХОВАТЕЛ	Гл. Агенция/ Агенция/ Офис гр. Варна Адрес: Варна, ул. Цар Симеон I, №26																												
ЗАСТРАХОВАН	" ДИМ 93" ООД — гр. Варна ЕИК 103866297, представлявано от Йовчо Миланов Йовчев — Управител Адрес: гр. Варна, ул. "Тодор Димов" №10 ет.4 ап.11																												
НАИМЕНОВАНИЕ И МЕСТОПОЛОЖЕНИЕ НА СТРОИТЕЛНО-МОНТАЖНИЯ ОБЕКТ	Обект: „Изграждане на независимо ел. захранване на страна Срн.20 kv на втори участък на пристанищен терминал Русе - запад.																												
ЗАСТРАХОВАТЕЛНО ПОКРИТИЕ	Съгласно Общите условия на "ДЗИ – Общо застраховане" ЕАД за застраховка "Всички рискове при изпълнение на строителните работи".																												
ДОПЪЛНИТЕЛНИ КЛАУЗИ	няма																												
ПЕРИОД НА ЗАСТРАХОВКАТА	152 (сто петдесет и два) дни период на строителство Начало: 00:00 часа на 24.08.2018 г. Край: 24:00 часа на 22.01.2019 г.																												
ЗАСТРАХОВАТЕЛНА ПРЕМИЯ	<p>ДЪЛЖИМА ЗАСТРАХОВАТЕЛНА ПРЕМИЯ: 326.34 лева (Словом::трисста двадесет и шест лева 0,34 ст.)</p> <p>ПЛАЩАНЕ: В брой НАЧИН НА ПЛАЩАНЕ Еднократно По банков път ОББ АД Банкова сметка: BG 98 BU1B 7896 108 00 25 000</p> <table border="1"> <thead> <tr> <th>ВНОСКИ:</th> <th>I-ва вноска</th> <th>II-ра вноска</th> <th>III-та вноска</th> </tr> </thead> <tbody> <tr> <td>ВАЛУТА:</td> <td>BGN</td> <td></td> <td></td> </tr> <tr> <td>ДАТА НА ПАДЕЖ:</td> <td>23.08.2018</td> <td></td> <td></td> </tr> <tr> <td>РАЗМЕР НА ВНОСКАТА:</td> <td>326.34</td> <td></td> <td></td> </tr> <tr> <td>ДАНЪК ВЪРХУ ЗАСТРАХОВАТЕЛНИТЕ ПРЕМИИ (ДЗП) 2%:</td> <td>6.53</td> <td></td> <td></td> </tr> <tr> <td>ОБЩО ДЪЛЖИМА СУМА НА ВНОСКАТА: (ВНОСКА + ДЗП 2%)</td> <td>332.87</td> <td></td> <td></td> </tr> <tr> <td>ДЪЛЖИМ ДАНЪК ВЪРХУ ЗАСТРАХОВАТЕЛНИТЕ ПРЕМИИ:</td> <td>6.53</td> <td></td> <td></td> </tr> </tbody> </table> <p>ОБЩО ДЪЛЖИМА СУМА: 332,87 лева /Словом: трисста тридесет и два 0,87 ст./ (Дължима застрахователна премия + Дължим данък върху застрахователните премии)</p> <p>При неплащането на разсрочена вноска от застрахователната премия в уговорения срок, настоящата застрахователна полица се прекратява след изтичането на 15 (петнадесет) — пнзвнй срок от датата на падежа на последната вноска.</p>	ВНОСКИ:	I-ва вноска	II-ра вноска	III-та вноска	ВАЛУТА:	BGN			ДАТА НА ПАДЕЖ:	23.08.2018			РАЗМЕР НА ВНОСКАТА:	326.34			ДАНЪК ВЪРХУ ЗАСТРАХОВАТЕЛНИТЕ ПРЕМИИ (ДЗП) 2%:	6.53			ОБЩО ДЪЛЖИМА СУМА НА ВНОСКАТА: (ВНОСКА + ДЗП 2%)	332.87			ДЪЛЖИМ ДАНЪК ВЪРХУ ЗАСТРАХОВАТЕЛНИТЕ ПРЕМИИ:	6.53		
ВНОСКИ:	I-ва вноска	II-ра вноска	III-та вноска																										
ВАЛУТА:	BGN																												
ДАТА НА ПАДЕЖ:	23.08.2018																												
РАЗМЕР НА ВНОСКАТА:	326.34																												
ДАНЪК ВЪРХУ ЗАСТРАХОВАТЕЛНИТЕ ПРЕМИИ (ДЗП) 2%:	6.53																												
ОБЩО ДЪЛЖИМА СУМА НА ВНОСКАТА: (ВНОСКА + ДЗП 2%)	332.87																												
ДЪЛЖИМ ДАНЪК ВЪРХУ ЗАСТРАХОВАТЕЛНИТЕ ПРЕМИИ:	6.53																												

BB



РАЗДЕЛ I: МАТЕРИАЛНИ ЩЕТИ

ПРЕДМЕТ НА ЗАСТРАХОВКАТА	ЗАСТРАХОВАТЕЛНИ СУМИ (ЛВ.)	БАЗА ЗА ОПРЕДЕЛЯНЕ НА ЗАСТР. СУМА	САМОУЧАСТИЕ
1. Проектната стойност на строително-монтажния обект, включваща вложените в строежа строителни материали, оборудване, труд и други разходи, в т.ч.:	269 953 лева	Стойност по ПСД	Съгл. т.2. от Специални договорености
1.1. Стойност на изпълнението на строителството (цена на вложения труд)	-		
1.2. Стойност на строителните материали и оборудването, вложени в обекта	-		
1.3. Други разходи, свързани със строежа	-		
2. Съоръжения и оборудване на строителната площадка (вкл. временни сгради, инсталации, строителен инвентар и други, по приложен списък)	Не се застраховат		
3. Строителна механизация (по приложен опис)	Не се застраховат		
4. Разходи за ограничаване на щетите и за разчистване на останки след настъпване на застрахователно събитие	1 000 лева	Лимит на отговорност	

ОБЩА ЗАСТРАХОВАТЕЛНА СУМА ПО РАЗДЕЛ I: 270 953 лв. (Двеста и седемдесет хиляди деветстотин петдесет и три лева)

РИСКОВЕ С ЛИМИТ НА ОТГОВОРНОСТ	ЛИМИТ	САМОУЧАСТИЕ
1. Земетресение, морски вълни	20% от З.С. по Раздел I	Съгл. т.2. от Специални договорености
2. Буря (ураган), проливен дъжд, наводнение; свличане или срутване на земна и/или скална маса, потъване на земни пластове	20% от З.С. по Раздел I	

Застрахователната полица се сключва при условие за пропорционално обезщетяване

РАЗДЕЛ II: ГРАЖДАНСКА ОТГОВОРНОСТ КЪМ ТРЕТИ ЛИЦА — НЕ СЕ ЗАСТРАХОВА

ПОКРИТИ РИСКОВЕ	ЛИМИТ НА ОТГОВОРНОСТ (ЛВ.)	САМОУЧАСТИЕ
1. Немуществени вреди — общо за всички събития за срока на застраховката		Няма
1.1. За едно събитие		
2. Имуществени щети — общо за всички събития за срока на застраховката		Съгл. т.2. от Специални договорености
2.1. За едно събитие		

ОБЩ ЛИМИТ ЗА СРОКА НА ЗАСТРАХОВКАТА ПО РАЗДЕЛ II:

СПЕЦИАЛНИ ДОГОВОРЕНОСТИ:

1. Изключени от застрахователното покритие по време на срока на застраховката са вреди, причинени на другите участници в строителството, вследствие на неправомерни действия или бездействия при или по повод изпълнение на задълженията на Застрахования.

2. Самоучастие:

2.1. По Раздел I "Материални щети":

2.1.1. За строително-монтажния обект и за Разходите за ограничаване на щетите и за разчистване на останки след настъпване на застрахователно събитие: Застрахованият участва 10% от размера на всяко обезщетение

3. Полица се сключва въз основа на:

- Попълнено ПВ за застраховка "Всички рискове при изпълнение на строителните работи"
- Договор за строителство между възложителя и изпълнителя
- Подробна КСС
- График за изпълнение на строителните работи

Данни за застрахователния посредник/агент: (МУСАМА ИНШУРЪНС БРОКЕР ООД, 3165903

Дата и място на издаване на застрахователната полица: 23.08.2018г., гр. Варна

* Лимитът на отговорност е определен за едно събитие и за един щетна отговорността на Застрахователя за всички събития за срока на застраховката е двукрат

Вс

Застрахованият заявява, че е получил, запознал се е и приема Общите условия на "ДЗИ — Общо застраховане" ЕАД за застраховка "Всички рискове при изпълнение на строителните работи", в сила от 1994 г., изменени и допълнени на 28.12.2006 г., в сила от 01.06.2007 г.; изменени и допълнени на 17.11.2009 г., в сила от 01.01.2010 г., изменени и допълнени на 28.11.2016 г., в сила от 01.01.2017 г., които са му предадени при сключване на настоящия застрахователен договор.

Застрахованият декларира, че:

1. Застрахователят му е предоставил информацията съгласно изискванията на чл.324 и чл.326 от Кодекса за застраховането, преди сключване на настоящия договор;
2. е информиран от Застрахователя за обстоятелствата по чл.19 от ЗЗД, получил е Приложение №1, съдържащо информация съгласно ЗЗД; предоставя доброволно личните си данни като условие за сключване на договор със Застрахователя и във връзка с изпълнение на задълженията му като страна по възникналото правоотношение; дава изричното си съгласие Застрахователят да обработва предоставените от него лични данни, да изисква и получава от трети лица негови лични данни, обработвани от тях в качеството им на администратори, да използва личните му данни за предлагане на застрахователни услуги по директен начин и за проучване относно предлаганите застрахователни продукти и услуги, да предоставя личните му данни на трети лица.

Настоящата застрахователна полица се изготви и подписа в 2 (два) еднообразни екземпляра — по един за всяка от страните. Застрахователната полица, заедно с писменото Предложение-въпросник, проекто-сметната документация, описите на строителната механизация, Общите условия за застраховка "Всички рискове при изпълнение на строителните работи", са неразделна част от застрахователния договор.

ЗАСТРАХОВ

ЗАСТРАХОВАН: П

В връзка с оригинали