

ТЕХНИЧЕСКА СПЕЦИФИКАЦИЯ

за обществена поръчка по реда на чл. 182, ал. 1, т. 5 от ЗОП с предмет:
„Организиране и осъществяване на денонощна въоръжена охрана и осигуряване на пропускателен режим в обекти на ДП „Пристанищна инфраструктура”

Предмет на поръчката, описание, количество и обем. Изисквания на възложителя за изпълнение на поръчката.

Предметът на поръчката включва организирането и осъществяването на денонощна въоръжена охрана и осигуряването на пропускателен режим на следните обекти на ДП „Пристанищна инфраструктура”:

1. Обект № 1: РПЦ „Китка”, Област Варна
2. Обект № 2: РПЦ „Кичево”, Област Варна
3. Обект № 3: „Ремонтно-техническа база” в Южната промишлена зона на гр. Варна
4. Обект № 4: Пристанищен терминал „Петрол“ - част от пристанище за обществен транспорт с национално значение Варна
5. Обект № 5: Пристанищно съоръжение при нос Шабла – морска естакада с островна площадка
6. Обект № 6: Пристанищен терминал „Русе – Запад“ – част от пристанище за обществен транспорт с национално значение – Русе
7. Обект № 7: Фериботен терминал Силистра - териториално обособена зона от пристанище за обществен транспорт с национално значение Русе

За всеки обект към настоящата Техническа спецификация е приложена скица - извадка от кадастралния план на района – Приложение № 1.1.

Четири от обектите, съоръженията и помещенията в тях се намират на територията на Област Варна, Община Варна, два на територията на Област Русе, Община Русе и Община Силистра, и един на територията на Област Добрич, Община Шабла.

Разположението на охраняемите обекти и съоръжения на ДП „Пристанищна инфраструктура” и основните изисквания към тяхната охрана, са както следва:

1.1. Обект 1 – Радио-предавателен център „Китка”

Обект на охрана: Обектът е разположен на територия от 159 дка, с осигурен до него достъп чрез асфалтиран път в направление с. Китка и с. Равно поле. Обектът е ограден с двойна ограда от бодлива тел и метална мрежа. На територията на обекта са разположени сграда на КПП, административна сграда, технически и складови сгради, технически и антенни съоръжения. Приложение – скица - извадка от кадастралния план за обекта.

Местонахождение: Обектът се намира на 22 км от гр. Варна, разположен в горски масив на 2 км от с. Китка, Област Варна.

Вид охрана: Въръжена, денонощна като охранителната дейност включва:

- контролно-пропускателен режим – осъществява се от охраната на Контролно-пропускателния пункт;
- брой изпълнители на пеши мобилен охранителен патрул – охранители, осигуряващи надеждна охрана, безопасност и сигурност на обекта за 24 часа, при двама охранители на смяна;
- физическа охрана на сградите и техническите съоръжения в обекта - осъществява се от охранителите чрез обход;
- наблюдение на сградите и техническите съоръжения и реагиране при възникнала кризисна ситуация;
- предотвратяване на несанкционирано проникване на територията на обекта на външни лица и посегателство върху имущества и ценности в обекта (кражби, грабеж, палеж, терористичен акт и др.);
- задържане на външни лица, проникнали на територията на обекта;
- незабавно уведомяване на органите на МВР при извършено посегателство върху обекта.

1.2. Обект 2 – Радио-предавателен център „Кичево”

Обект на охрана: Обектът е разположен на територия от 28 дка, с осигурен до него достъп чрез асфалтиран път в направление с. Кичево. Обектът е ограден с двойна ограда от метална мрежа. На територията на обекта са разположени сграда на КПП, административна сграда, технически и складови сгради, технически и антенни съоръжения. Приложение – скица - извадка от кадастралния план за обекта.

Местонахождение: Обектът се намира на 12 км от гр. Варна и на 1 км от с. Кичево, Област Варна.

Вид охрана: Въръжена, денонощна като охранителната дейност включва:

- контролно-пропускателен режим – осъществява се от охраната на Контролно-пропускателния пункт;
- брой изпълнители на пеши мобилен охранителен патрул – охранители, осигуряващи надеждна охрана, безопасност и сигурност на обекта за 24 часа, при двама охранители на смяна;
- физическа охрана на сградите и техническите съоръжения в обекта - осъществява се от охранителите чрез обход;
- наблюдение на сградите и техническите съоръжения и реагиране при възникнала кризисна ситуация;
- предотвратяване на несанкционирано проникване на територията на обекта на външни лица и посегателство върху имущества и ценности в обекта (кражби, грабеж, палеж, терористичен акт и др.);
- задържане на външни лица, проникнали на територията на обекта;
- незабавно уведомяване на органите на МВР при извършено посегателство върху обекта.

1.3. Обект 3 - Ремонтно-техническата база в Южната промишлена зона на гр. Варна

Обект на охрана: Обектът е разположен на територия от 19 дка и е ограден с метална ограда. На територията на обекта са разположени сграда на КПП, сгради на

ремонтната база, складови помещения и пристан за катери на брега на канала. Приложение – скица - извадка от кадастралния план за обекта.

Местонахождение: Обектът се намира в Южна промишлена зона на гр. Варна и граничи с канал „Море-езеро”.

Вид охрана: Въоръжена, денонощна като охранителната дейност включва:

- контролно-пропускателен режим – осъществява се от охраната на Контролно-пропускателния пункт;
- брой изпълнители на пеши мобилен охранителен патрул – охранители, осигуряващи надеждна охрана, безопасност и сигурност на обекта за 24 часа, при един охранител на смяна;
- физическа охрана на сградите и техническите съоръжения в обекта. Осъществява се от охранителите чрез обход;
- видеонаблюдение на сградите и техническите съоръжения и реагиране при възникнала кризисна ситуация;
- предотвратяване на несанкционирано проникване на територията на обекта на външни лица и посегателство върху имущества и ценности в обекта (кражби, грабеж, палеж, терористичен акт и др.);
- задържане на външни лица, проникнали на територията на обекта;
- незабавно уведомяване на органите на МВР при извършено посегателство върху обекта.

1.4. Обект 4 – Пристанищен терминал „Петрол“ – част от пристанище за обществен транспорт с национално значение Варна

Обект на охрана: Обектът е разположен на територия с площ 16 423 кв. м. На територията на обекта са разположени със съответните им елементи: ЖП естакада; ограда с оградна мрежа; офис контейнер; Съоръжение Пирс № 1; Съоръжение Пирс № 2; Съоръжение Пирс № 3.

Местонахождение: Област Варна, община Варна, Южна промишлена зона – гр. Варна

Вид охрана: Въоръжена, денонощна като охранителната дейност включва:

- контролно-пропускателен режим – осъществява се от охраната на Контролно-пропускателния пункт;
- брой изпълнители на пеши мобилен охранителен патрул – охранители, осигуряващи надеждна охрана, безопасност и сигурност на обекта за 24 часа, при един охранител на смяна;
- физическа охрана на сградите и техническите съоръжения в обекта. Осъществява се от охранителите чрез обход;
- видеонаблюдение на сградите и техническите съоръжения и реагиране при възникнала кризисна ситуация;
- предотвратяване на несанкционирано проникване на територията на обекта на външни лица и посегателство върху имущества и ценности в обекта (кражби, грабеж, палеж, терористичен акт и др.);
- задържане на външни лица, проникнали на територията на обекта;
- незабавно уведомяване на органите на МВР при извършено посегателство върху обекта.

1.5. Обект 5 - Пристанищно съоръжение при нос Шабла – морска естакада с островна площадка

Обект на охрана: Обектът е с дължина 400 м. от фар Шабла по направление изток навътре в Черно море.

Местонахождение: намира се на около 5 км. източно от гр. Шабла, индивидуализирано съгласно геодезическа снимка от 27.08.2012 г. с координати на граничните точки от № 1 до № 13.

Вид охрана: Въоръжена, денонощна като охранителната дейност включва:

- контролно-пропускателен режим – осъществява се от охраната на Контролно-пропускателния пункт;
- брой изпълнители на пеши мобилен охранителен патрул – охранители, осигуряващи надеждна охрана, безопасност и сигурност на обекта за 24 часа, при един охранител на смяна;
- физическа охрана на сградите и техническите съоръжения в обекта. Осъществява се от охранителите чрез обход;
- видеонаблюдение на техническите съоръжения и реагиране при възникнала кризисна ситуация;
- предотвратяване на несанкционирано проникване на територията на обекта на външни лица и посегателство върху имуществата и ценности в обекта (кражби, грабеж, палеж, терористичен акт и др.);
- задържане на външни лица, проникнали на територията на обекта;
- незабавно уведомяване на органите на МВР при извършено посегателство върху обекта.

1.6. Обект 6 – Пристанищен терминал „Русе – Запад“ – част от пристанище за обществен транспорт с национално значение Русе

Обект на охрана: Обектът включва територия с площ 29 294 кв.м - I^{вн} участък на пристанищния терминал и територия с площ 87 804 кв. м - II^{вн} участък на пристанищния терминал, като районът е ограден. На територията на обекта са разположени сграда на КПП, сгради и съоръжения публична държавна собственост. Приложение – скица - извадка от кадастралния план за обекта.

Местонахождение: Обектът се намира в Западна промишлена зона на гр. Русе, граничещ с други имоти, а на север и с р. Дунав.

Вид охрана: Въоръжена, денонощна като охранителната дейност включва:

- контролно-пропускателен режим – осъществява се от охраната на Контролно-пропускателния пункт;
- брой изпълнители на пеши мобилен охранителен патрул – охранители, осигуряващи надеждна охрана, безопасност и сигурност на обекта за 24 часа, при двама охранители на смяна;
- физическа охрана на сградите и техническите съоръжения в обекта. Осъществява се от охранителите чрез обход;
- видеонаблюдение на сградите и техническите съоръжения и реагиране при възникнала кризисна ситуация;
- предотвратяване на несанкционирано проникване на територията на обекта на външни лица и посегателство върху имуществата и ценности в обекта (кражби, грабеж, палеж, терористичен акт и др.);
- задържане на външни лица, проникнали на територията на обекта;
- незабавно уведомяване на органите на МВР при извършено посегателство върху обекта.

1.7. Обект 7 - Фериботен терминал Силистра - териториално обособена зона от пристанище за обществен транспорт с национално значение Русе

Обект на охрана: Обектът е разположен на територия с площ 65 097 кв. м. и е ограден с метална ограда. На територията на обекта са разположени 18 бр. сгради

публична държавна собственост. Достъпът до обекта се осъществява през КПП и автоматизиран портал. Приложение – скица - извадка от кадастралния план за обекта.

Местонахождение: Обектът се намира в обл. Силистра, общ. Силистра, с. Айдемир, Промислена зона „Запад – гр. Силистра”.

Вид охрана: Въръжена, денонощна като охранителната дейност включва:

- контролно-пропускателен режим – осъществява се от охраната на Контролно-пропускателния пункт;
- брой изпълнители на пеши мобилен охранителен патрул – охранители, осигуряващи надеждна охрана, безопасност и сигурност на обекта за 24 часа, при един охранител на смяна;
- физическа охрана на сградите и техническите съоръжения в обекта. Осъществява се от охранителите чрез обход;
- наблюдение на сградите и техническите съоръжения и реагиране при възникнала кризисна ситуация;
- предотвратяване на несанкционирано проникване на територията на обекта на външни лица и посегателство върху имуществата и ценности в обекта (кражби, грабеж, палеж, терористичен акт и др.);
- задържане на външни лица, проникнали на територията на обекта;
- незабавно уведомяване на органите на МВР при извършено посегателство върху обекта.

При изпълнение на обществената поръчка служителите на изпълнителя са длъжни:

- Стриктно да спазват разпоредбите на Закона за частната охранителна дейност /ЗЧОД/, вътрешните за ДП „Пристанищна инфраструктура” правила и актове за достъп до охраняваните обекти, изискванията заложи в „Инструкция за охраната и пропускателния режим“.
- Да са преминали първоначално обучение по ЗЧОД.
- Назначените от участника, избран за изпълнител охранители следва да са годни да носят и употребяват оръжие.
- Да носят лична идентификационна карта със снимка.
- Да бъдат с униформено облекло и да имат отличителен знак.
- Да бъдат с оръжие, със средства за принуда и защита и със средства за осъществяване на незабавни комуникации помежду си, с полицията и др.
- Да следят стриктно и да предприемат всички законови действия за опазване живота и здравето на лицата, пребиваващи в охраняваните обекти, както и за опазване имуществото, обект на настоящата поръчка.
- Да извършват обходи в съответните обекти с необходима честота, прецизност и ефективност, по маршрути, съгласно разработените от участника „Инструкции за охраната и пропускателния режим“, съгласувана с възложителя. Да извършват проверка на съмнителни багажи на лица, пребиваващи в обектите за наличие на огнестрелни оръжия, взривни, запалителни и други опасни вещества, като при откриване на такива да предприемат необходимите законови действия спрямо приносителите им, както и необходимите мерки за защита на лицата, намиращи се в обектите.
- Да допускат внасянето и изнасянето на техника и инвентар, собственост на ДП „Пристанищна инфраструктура” само след предварително съгласуване със служителите на ДП „Пристанищна инфраструктура”, в чиято длъжностната характеристика е записано, че са материално отговорни лица.
- Да следят за кризисни ситуации в обектите на ДП „Пристанищна инфраструктура” като при възникване на такива да уведомят незабавно

ръководителя на охранителната дейност и съответните компетентни органи и лица, като предприемат всички необходими мерки за предотвратяване и ограничаване на щетите.

За проверка носенето на оръжия, боеприпаси и други метални предмети, които могат да бъдат използвани за извършването на акт на незаконна намеса, следва да се предвиди осигуряването на специализирани средства за проверка за сигурност на входовете на обектите.

В обектите Възложителят има изградени технически средства за охрана, които участникът трябва да използва (доколкото има възможност за това) и да направи предложение за доизграждане на системите за охрана, ако това е необходимо.

Охраната следва да се организира при спазване на нормативните изисквания на Кодекса на труда за продължителност на работното време и спазване на изискванията за междудневна и междуседмична почивка на предложени екип от охранители.

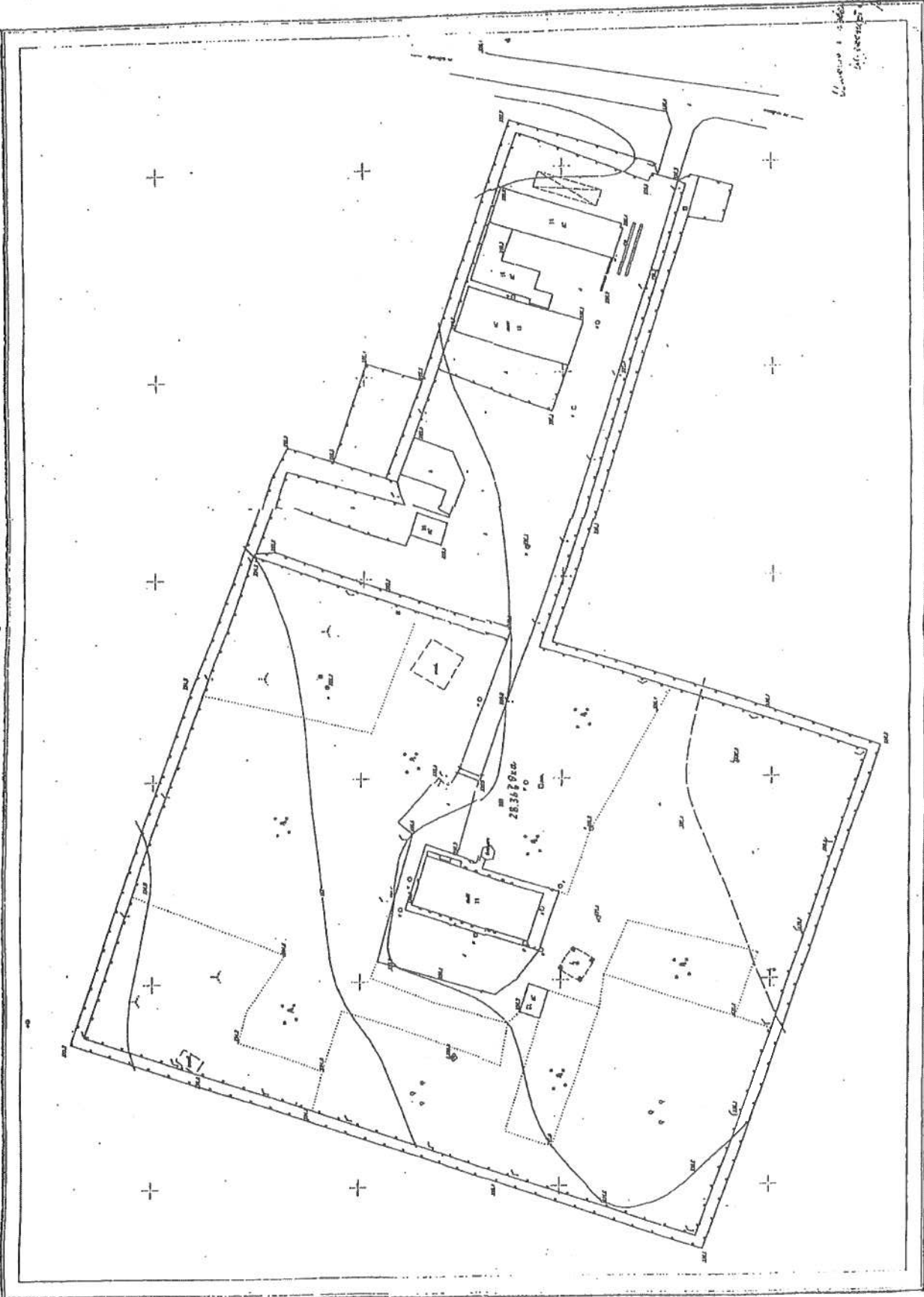
Приложение № 1.1

Скица - извадка от кадастралния план на района за всеки от обектите в обхвата на обществената поръчка – 7 бр.

КАДАСТРАЛЕН ПЛАН
на Радоцентър в с. Кичево

Координатна система 1970 г.
Базисна система Българска

Съставено от: [Име]
[Должност]



Съставено от: [Име]
[Должност]

ПРОЕКТАНТ: [Име]
[Должност]

1:500

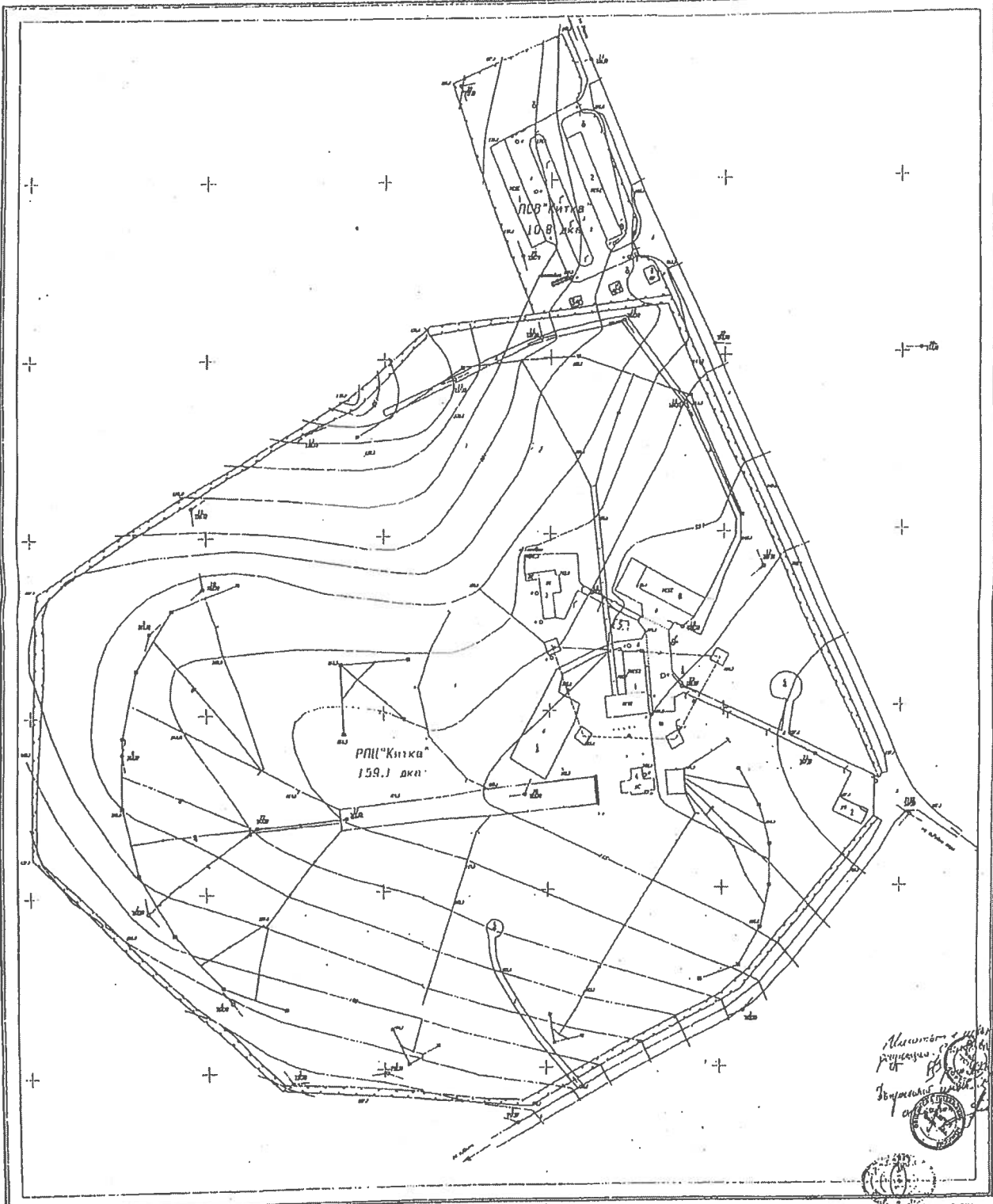
УПРГ Габаре асметие "Г"
2008 г.

Съставено от: [Име]
[Должност]

Координатна система 1970 г.
Единичен системен Векторски

КАДАСТРАЛЕН ПЛАН на РПЦ "Китка" и ПСВ "Китка"

с. Китка
Община Китка



Изготвен е от
Инженер *[Signature]*
Директор *[Signature]*
1970 г.



ПАРЦЕЛАЦИЯ В ЧР
2000 м.

1:1000

НАЦИОНАЛНО КАДАСТРАЛНО АГЕНСТВО
София

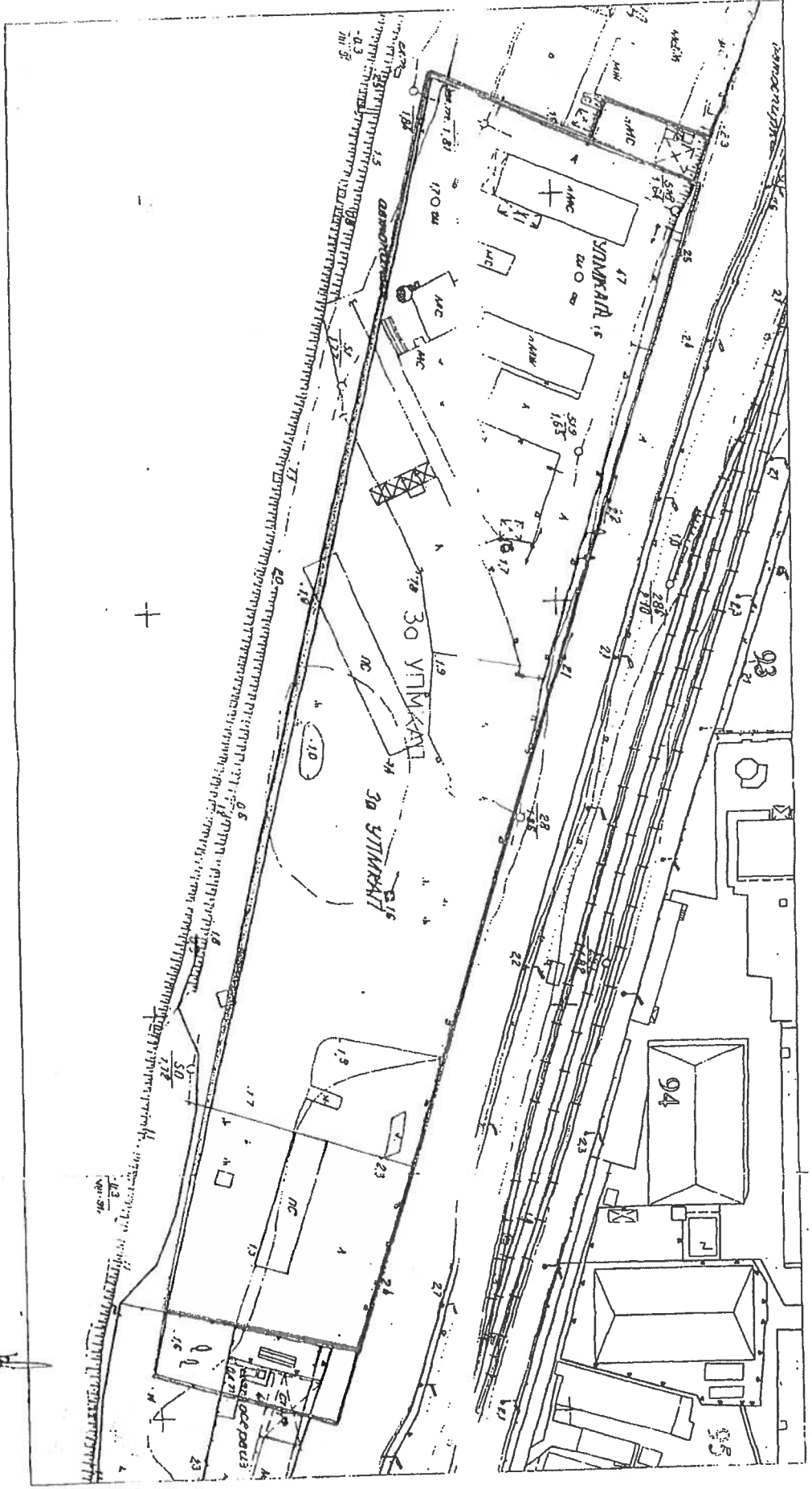
Склад № 1660
г. Владивосток

С К И Ш Д А 1
М 1:1000
на УПИ "За УПИКАЛГ" от кв. 1 по плану на
Южния промышленный завод, г. Владивосток,
отлично Запроса №Р-45211/09.2002г. от Зап. Кварт. на Община Владив.

Ремонтно-технически бази - ДП "Пристанница инфраструктура"

Площ на УПИ по плана: 18833 кв.м
Градони:

УПИ "Карабас машиностроене" БООД, улица по регулация, УПИ X-50-99, квартал "Море-Езере"

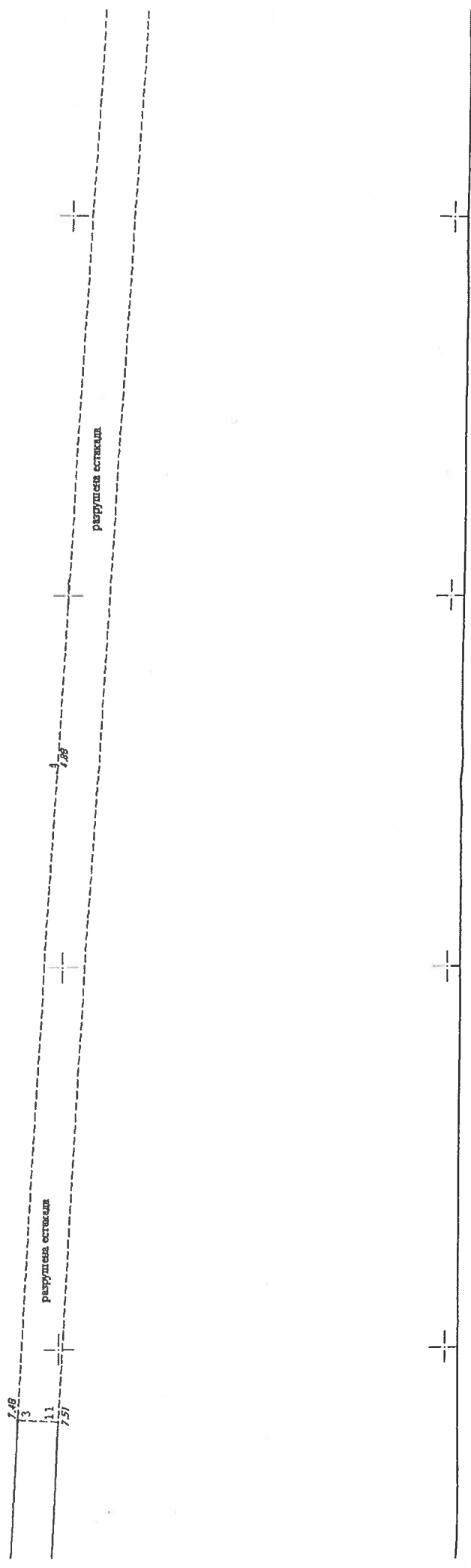


Началник отдела
"Кадристар и регулация"

инж. Вал. Андреев



**ГЕОДЕЗИЧЕСКА СНИМКА
НА ЕСТАКАДА ГР. ШАБЛЯ
М 1:500**





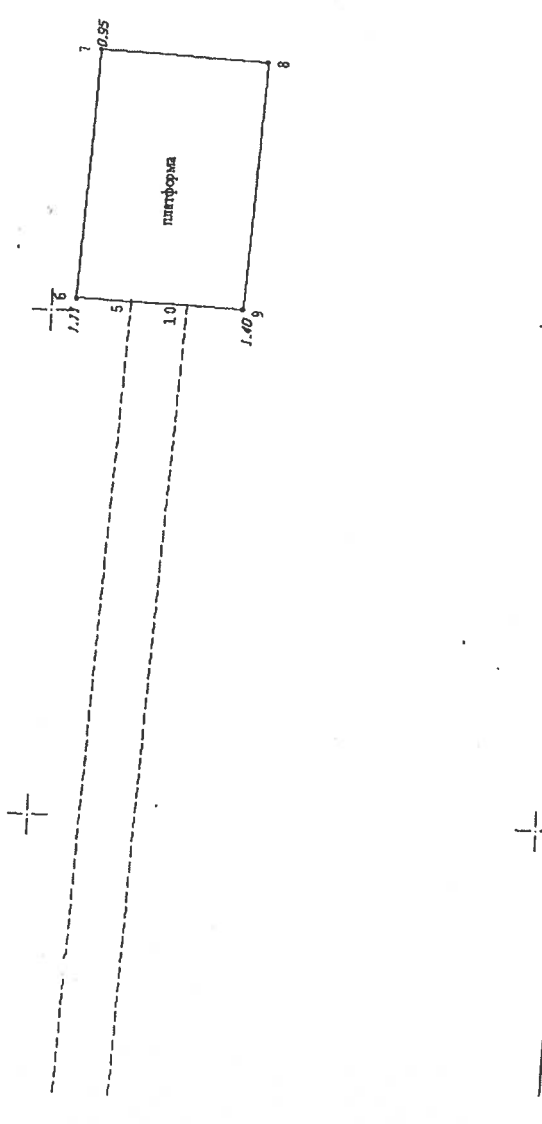
от ГЕОДЕЗИЧЕСКА СЛУЖБА НА БЪЛГАРИЯ
 гр. ПЛАННА БКАТИЕ 83017, общ. ПЛАННА

Координатна система: 1970г.

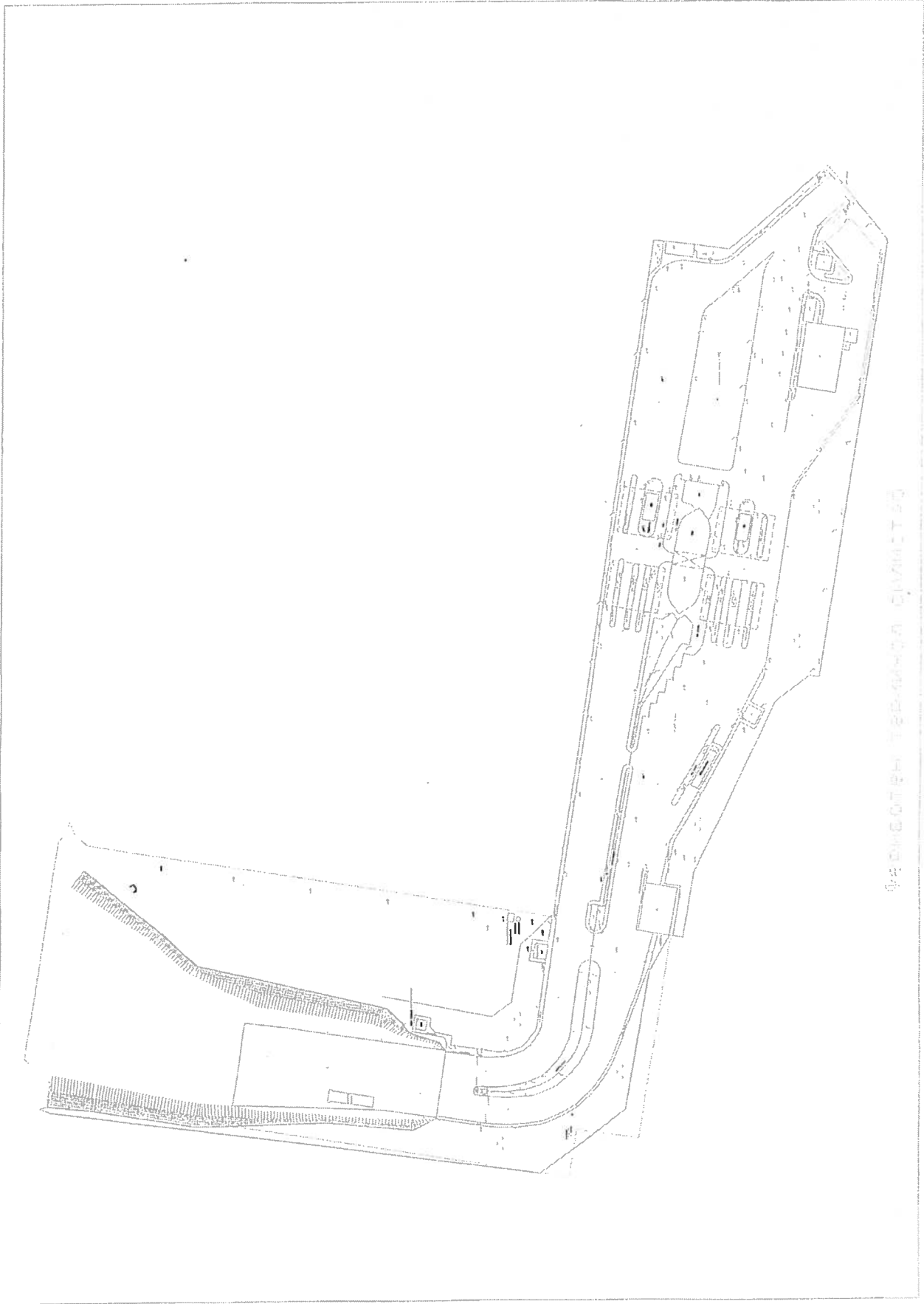
Номер	Исток Y [m]	Север X [m]
1	9695710.648	4724061.922
2	9695717.617	4724061.695
3	9695840.625	4724055.521
4	9695926.328	4724051.127
5	9696101.023	4724042.166
6	9696101.227	4724047.656
7	9696126.164	4724046.377
8	9696123.320	4724029.893
9	9696100.817	4724031.160
10	9695840.320	4724036.664
11	9695717.414	4724050.025
12	9695717.414	4724055.732
13	9695710.461	4724056.191

Номер	Восток L	Юг S
1	43°32'22.764"	28°36'26.342"
2	43°32'22.760"	28°36'26.652"
3	43°32'22.436"	28°36'32.121"
4	43°32'22.218"	28°36'33.931"
5	43°32'21.762"	28°36'43.697"
6	43°32'21.940"	28°36'44.113"
7	43°32'21.875"	28°36'44.722"
8	43°32'21.342"	28°36'43.635"
9	43°32'21.406"	28°36'43.635"
10	43°32'21.584"	28°36'43.681"
11	43°32'22.259"	28°36'52.101"
12	43°32'22.357"	28°36'52.635"
13	43°32'22.379"	28°36'52.626"

Координатна система: WGS 84



Изработил: "КАДКОМПРОЕКТ" ООД
 (пипс. ЖС за Илзнос)



PLANNING DEPARTMENT, CHICAGO