

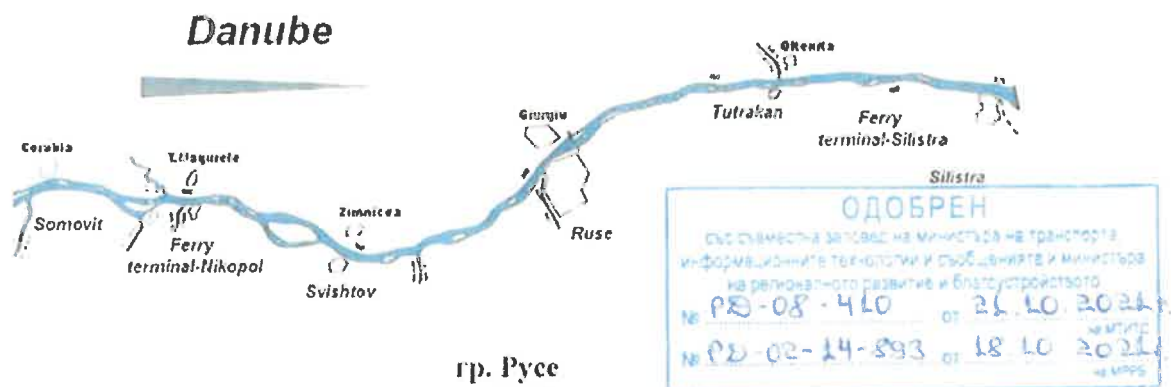


ДЪРЖАВНО ПРЕДПРИЯТИЕ „ПРИСТАНИЩНА ИНФРАСТРУКТУРА“  
КЛОН – ТЕРИТОРИАЛНО ПОДЕЛЕНИЕ „ПРИСТАНИЩЕ РУСЕ“

Русе 7000, ул. „Пристанищна“ № 22, e-mail: office.rousse@bgports.bg, тел: +359 82 818 989, факс: +359 82 821 862

# ЗАДАНИЕ

## ЗА ПРОЕКТИРАНЕ НА ГЕНЕРАЛЕН ПЛАН НА ПРИСТАНИЩЕ ЗА ОБЩЕСТВЕН ТРАНСПОРТ РУСЕ



ВЯРНО С ОРИГИНАЛА

Заличени данни  
съгласно ЗЗЛД



## ЗАДАНИЕ

### ЗА ПРОЕКТИРАНЕ НА ГЕНЕРАЛЕН ПЛАН НА ПРИСТАНИЩЕ ЗА ОБЩЕСТВЕН ТРАНСПОРТ РУСЕ С ТЕРМИНАЛИ:

- I. ПРИСТАНИЩЕН ТЕРМИНАЛ РУСЕ – ЗАПАД
- II. ПРИСТАНИЩЕН ТЕРМИНАЛ РУСЕ – ЦЕНТЪР
- III. ПРИСТАНИЩЕН ТЕРМИНАЛ РУСЕ – РУСЕ-ИЗТОК-2
- IV. ПРИСТАНИЩЕН ТЕРМИНАЛ РУСЕ – РУСЕ-ИЗТОК-1
- V. ПРИСТАНИЩЕН ТЕРМИНАЛ ТУТРАКАН
- VI. ФЕРИБОТЕН ТЕРМИНАЛ СИЛИСТРА
- VII. ПРИСТАНИЩЕН ТЕРМИНАЛ СИЛИСТРА
- VIII. ПРИСТАНИЩЕН ТЕРМИНАЛ СОМОВИТ – предоставен на концесия
- IX. ПРИСТАНИЩЕН ТЕРМИНАЛ НИКОПОЛ – предоставен на концесия
- X. ПРИСТАНИЩЕН ТЕРМИНАЛ СВИЦОВ – предоставен на концесия

**ВЪЗЛОЖИТЕЛ:** Държавно предприятие „Пристанищна инфраструктура“ - гр.София

**ИЗПЪЛНИТЕЛ:** ДП „Пристанищна инфраструктура“, Клон – ТП „Пристанище Русе“.

**ЧАСТ:** Изготвяне на задание за проектиране на генерален план

Русе, юли 2021 г.



## СЪДЪРЖАНИЕ

1. Заглавна страница	стр.1
2. Член диег	стр.2
3. Съдържание	стр.3
<b>A. ЗАДАНИЕ ЗА ПРОЕКТИРАНЕ НА ГЕНЕРАЛЕН ПЛАН</b>	
I. Необходимост от изготвяне на генерален план	стр. 4
II. Съответствие на инвестиционната инициатива с одобрената от Министерски съвет Интегрирана транспортна стратегия в периода до 2030 г., както и с устройствени планове от по-горна степен.	стр. 5
III. Териториален обхват на генералния план	стр. 10
IV. Съдържание на проекта за генерален план	стр. 39
➤ Текстови части	стр. 39
➤ Графични части - средства, начини и мащаби	стр. 41
V. Срокове и етапи на изработване на генералния план	стр. 44
VI. Допълнителни изисквания, на които планът трябва да отговаря.	стр. 46
VII. Констатации за наличие на преднишни устройствени проучвания и разработки и/или на действащи устройствени планове	стр. 48
VIII. Констатации за режима на собственост на засегнатите територии	стр. 49
IX. Основни изисквания към проекта	стр. 50
<b>Б. ПРЕДИНВЕСТИЦИОННО ПРОУЧВАНЕ</b>	
1. Анализ на съществуващото положение	стр. 51
2. Анализ на теренните, геоложките, хидроложките и климатичните условия, направен на основата на необходимите заснемания, проучвания и базова информация	стр. 51
3. Маркетингов анализ	стр. 51
4. Технически и технологичен анализ.	стр. 51
5. Екологичен анализ	стр. 52
ПРИЛОЖЕНИЯ	стр. 52-54



## А. ЗАДАНИЕ ЗА ПРОЕКТИРАНЕ НА ГЕНЕРАЛЕН ПЛАН

### І. Необходимост от изготвяне на генерален план

С Генералния план на пристанище за обществен транспорт се определя неговото дългосрочно развитие, обосновано с технологични и маркетингови изводи в съответствие с одобрената от Министерски съвет Интегрирана транспортна стратегия в периода до 2030 г., както и с устроятвени планове от по-горна степен.

Необходимостта от изготвянето на Генерален план за Пристанище за обществен транспорт Русе е обусловена от:

- ✓ До настоящия момент, за Пристанище за обществен транспорт Русе няма одобрен и действащ генерален план.
- ✓ Нужно е разработване на генерални планове на пристанищата за обществен транспорт държавна собственост, с оглед привеждането им в съответствие с изискванията на ЗМПВВНРБ, Наредба №10 от 31.03.2014 г. за обхвата и съдържанието, изработването, одобряването и изменението на генералните планове на пристанищата за обществен транспорт, както и на други нормативни документи имащи отношение към развитието на пристанищата.
- ✓ Съществува необходимост от развитие и модернизирание на общата техническа инфраструктура, разположена на териториите на Обособена зона Русе-изток и поземлен имот с идентификатор 63427.8.1009 по кадастралната карта на гр. Русе, което следва да бъде отразено в Генерален план.

Целите на Генералния план се определят със Задаването за проектиране и се свеждат до:

- Възможности за развитие на съществуващите пристанищни дейности и услуги с оптимизиране на зоните, в които се извършват;
- Подобряване на транспортните, технологичните, инфраструктурните проекти, свързани с организацията на пристанищните дейности;
- Вземане на обосновани решения за навигационното осигуряване на пристанищната акватория – граници и проектни дълбочини;
- Намиране на обобщени параметри за бъдещи инвестиционни инициативи за изграждането на нови открити и закрити складове, нови складове за специфични товари, нови паркинги, зони за изчакване, административни сгради с офисен.
- Отразяване и създаване на база за реализация на текущи инициативи и планове, като монтаж и въвеждане в експлоатация на пристанищни приемни съоръжения за отпадъци.

Обхватът и съдържанието на Генералния план да бъдат съобразени с изискванията на Наредба № 10 от 31.03.2014 год., обн. ДВ бр.32 от 08.04.2014 год.

Предложените в генералния план решения да бъдат в пълно съответствие с изискванията на българската нормативна уредба.



**II. Съответствие на инвестиционната инициатива с одобрената от Министерски съвет Интегрирана транспортна стратегия в периода до 2030 г., както и с устройствени планове от по-горна степен**

**1. Възможности и перспективи за развитие на транспортната инфраструктура в Република България**

Транспортният сектор в България е процес на постоянно развитие и реструктуриране като се старее да отговори на предизвикателствата, които налагат Европейските и други международни правила, както и на все по-нарастващите изисквания на клиентите.

Националната програма за развитие „България 2030“<sup>1</sup> е рамков стратегически документ от най-висок порядък в йерархията на националните програмни документи, детерминиращ визията и общите цели на политиките за развитие във всички сектори на държавното управление, включително техните териториални измерения. Документът определя три стратегически цели, за чието изпълнение групира правителствените намерения в пет области (оси) на развитие и издига 13 национални приоритета. Като Приоритет 7 е посочена транспортната свързаност на България.

Плановете за развитие на транспорта са фокусирани върху следните основни решения<sup>2</sup>:

- Железопътна инфраструктура: ще продължат усилията за изграждане на основната Трансевропейска железопътна мрежа на територията на страната до 2030 г. Действията ще бъдат насочени към доизграждане на железопътния коридор от българо-сръбската граница до Бургас/Свиленград (турска граница) и строителство по направленията Карнобат – Синдел и София – граница с Република Северна Македония.
- Пътна инфраструктура: ще продължи работата по изграждането на Трансевропейската транспортна инфраструктура, с фокус върху доизграждането на автомагистралните връзки в Северна България, с оглед повишаването на пътната безопасност в тази част на страната и осигуряването на условия за преминаване на трафика по направление София – Варна и в посока север – юг по направления Дунав мост 1 – Русе – Велико Търново – тунел под Шипка – Южна България и Дунав мост 2 – Видин – София – Южна България. Ще се развият първокласните и второкласни пътища, тъй като са важни за икономическото развитие на прилежащите им региони и за осигуряването на свързаност с основната мрежа и нейните транспортни възли. Ще се търси и възможност за изграждането на трети мост над р. Дунав. Ще продължат усилията за подобряване на качеството на пътищата в цялата републиканска пътна мрежа.
- Интелигентни транспортни системи: усилията ще бъдат фокусирани върху подобряването и развитието на услугите за потребителите – внедряване на съвременни системи за управление на трафика, покритие с wi-fi свързаност, мрежа за алтернативни горива. В голяма степен интелигентни транспортни системи ще бъдат внедрени за обслужване на трафика по основните транзитни пътища и направления. Ще се работи активно и за въвеждането на електронна комуникация при превоза на товари, т.нар. електронна товарителница. Усилия ще бъдат насочени и към изграждане на интелигентни транспортни системи и по участъци от републиканските пътища, които са извън Трансевропейската пътна мрежа, с цел повишаване на безопасността на движение и навременното сигнализиране на водачите на МПС за пътните условия.

<sup>1</sup> Източник: <https://www.strategy.bg/StrategicDocuments/View.aspx?lang=bg-BG&Id=1330>

<sup>2</sup> Източник: <https://www.strategy.bg/PublicConsultations/View.aspx?lang=bg-BG&Id=5325>



Ще продължи развитието на внедрените Речна информационна система (RIS) и Система за управление на корабния трафик (VTMIS), които понастоящем се надграждат. Ще бъдат внедрени система за електронен обмен на информация в българските морски пристанища (Port Community System – PCS) и аналогична система за речните пристанища.

- Пристанищна инфраструктура: ще продължи развитието на пристанищната инфраструктура чрез публично-частно партньорство. Ще се изграждат пристанищни съоръжения (кейови стени, кейови съоръжения, съоръжения против заливане, вълноломни, ледобрани) за безопасен, ефективен и сигурен вътрешно-воден и морски транспорт, както и ще се подобряват техническите характеристики на инфраструктурата за достъп с оглед устойчивото развитие на пристанищата. Ще се изпълняват и мерки за намаляване на вредното въздействие върху околната среда от пристанищните дейности и корабите, които ще доведат до подобряване на екологичните параметри на пристанищните акватории и въздуха.

За решаването на проблемите в свободно течащият участък на р. Дунав, се планира изпълнението на инженерни решения в рамките на общия (с Румъния) участък на реката. За текуща поддръжка на водния път ще бъде доставено оборудване за извършване на драгажни дейности.

- Комбиниран транспорт: ще продължи изграждането на удобни връзки между различните видове транспорт (железница – метро, железница – летница, железница – пристанища) за по-голяма мобилност и улеснение на гражданите, както и за насърчаването им да използват по-активно публичните транспортни услуги. Изграждането на повече буферни паркинги ще предразполага хората да оставят личните си автомобили и да използват по-екологосъобразен транспорт, какъвто е метрото. Ще продължат усилията за изграждане на ключови железопътни гарови комплекси на територията на страната. Ще продължи провеждането на политика за подпомагане на дейности за развитие на интермодалния товарен транспорт и изграждането на съвременни интермодални терминали. Морските и речните пристанища, извършващи обработка на контейнери и ро-ро товари, също изпълняват ролята на мултимодални терминали. Възлагане на концесии на интермодални терминали ще продължи да се прилага като ефективен инструмент за тяхното развитие.
- Въздействие върху здравето на хората и околната среда: За ограничаването на вредното влияние на транспорта върху околната среда, климата и качеството на живот на хората се предвижда въвеждане и насърчаване употребата на горива и енергия от алтернативни и възобновяеми енергийни източници, развитие и увеличаване на дела на екологосъобразните видове транспорт, както и постигане на оптимален баланс в използването потенциала на различните видове транспорт, чрез прехвърляне на превози към по-екологичните видове (железопътен, воден). По този начин ще бъдат постигнати целите на политиката за енергийна диверсификация и декарбонизация на транспорта.

Пристанищата, като специфичен участник в схемата на транспортния сектор са обект на регулиране и целенасочено развитие, отразено в следните национални политики и стратегии:

- *Интегрирана транспортна стратегия в периода до 2030 г.*
- *Стратегия за безопасност на корабоплаването и опазване на околната среда от замърсяване от кораби*
- *Национална стратегия за развитие на концесиите в Република България (2018-2027)*



2. Интегрираната транспортна стратегия на Република България в периода до 2030 год. е одобрена с Решение № 336/23.06.2017 г. на Министерския съвет.

Интегрираната транспортна стратегия в периода до 2030 г. представлява всеобхватен план за устойчиво развитие на транспортната система на Република България и рамка за инвестиции в транспорта.

Тя съблюдава такова развитие на транспорта, което да е в съответствие с Общите приоритети, съгласно член 10 от Регламент (ЕС) № 1315/2013 на Европейския парламент и на Съвета, включително приоритети за инвестиции в основната и разширената TEN-T мрежа и във второстепенната свързаност.

Стратегията ясно разпознава град Русе и Пристанище Русе като стратегически елементи в Европейските транспортни схеми. Русе е градът, в който има пристанище, пътен и железопътен възел – част от опорната мрежа на TEN-T. Това определя развитието им като част от общата Европейска транспортна политика. По-конкретно, идентифицирани са следните направления за инвестиции:

В основната TEN-T мрежа на територията на Р. България са включени:

- направленията на Общоевропейските транспортни коридори („Рейнско-Дунавски“ – вътрешноводен път р. Дунав, пристанища Видин и Русе и интермодален терминал в Русе;
- „Ориент/Източно-Средиземноморски“ – железопътно и пътно трасе по направленията Видин – София – Кулата и София – Пловдив – Бургас/Свиленград (турска граница);
- железопътното направление София – Горна Оряховица – Русе – Букурещ;
- пътно направление София – Велико Търново – Русе – Букурещ.

За да бъдат постигнати оптимално ефективно и в съответствие със законовите изисквания, приоритетите на стратегията следва да са вградени в Генералния план, като с това ще се постави основа за бъдещата им реализация.

На национално ниво са конкретизирани следните приоритети, без те да изчерпват сферите на развитие на пристанищната система в България:

1. Ефективно поддържане, модернизация и развитие на транспортната инфраструктура. Конкретните заложенни цели са:

- Усъвършенстване на механизмите за осигуряване на необходимите финансови средства за управление на държавната собственост;
- Подобряване управлението и реализацията на проекти, финансирани от фондовете на ЕС;
- Привличане на частния сектор в проекти за развитие на пристанищата;
- Реструктуриране, ново райониране и специализация на пристанищата;
- Разширение и ново строителство на основна пристанищна инфраструктура;
- Резервиране на нови терени за бъдещо развитие на пристанищата заложенни в генералните планове.



2. Подобряване на управлението на транспортната система - ДП „ПИ“ е внедрило интелигентни системи за управление на корабния трафик, като действията по по-нататъшното им развитие продължават. В българския участък на р. Дунав функционира речната информационна система БУЛРИС.

Системите за наблюдение на трафика, които се интегрират в БУЛРИС, предоставят в реално време информация както на бреговите служби, така и необходимите данни за безопасно плаване на самите кораби: АИС данни, радарна картина и видео наблюдение с опция за термо картина.

- актуални данни за фарватера (водния път) - електронни навигационни карти за ВВП (вътрешноводни пътища), интернет приложения за известия до корабните водачи, радарни системи по маршрута, и планиране на плаванията;
- информация за действащото законодателство – режим на корабоплаване на територията на всяка от страните;
- опасности по водния път/сигнали за бедствия;
- информация за транспорт и логистика - дата на пристигане, вид на товар, свободни обеми на плавателното средство и пр.;
- трафик контрол - гарантира безопасност и сигурност на плаването и доставките. Осигурява електронни доклади от корабите, наблюдение и проследяване на корабите, автоматично разпознаване (AIS).

Системата „Single Window“ поддържана в рамките на БУЛРИС или „Обслужване на едно гише“ позволи стандартизирана информация и документи да се подават електронно, а не на хартиен носител, в една единствена входяща точка.

Системата е в съответствие с Директива 2010/65/ЕС на ЕП и на Съвета от 20.10.2010 г. относно даване на сведения за кораби, пристигащи и напускащи пристанищата на държавите-членки, на Постановление № 242 от 4.08.2014 г. за изменение и допълнение на Наредбата за предоставяне на речни информационни услуги по вътрешните водни пътища на Р България, приета с Постановление № 329 на Министерския съвет от 2007 г. (ДВ, бр. 3 от 2008 г.), чл. 9, ал. 1 и на Наредбата за предоставяне на речни информационни услуги по вътрешните водни пътища на Р България чл. 12, ал.1 и 2.

Работи се по реализация на обща мрежа за комуникация и обмен на информация – Port Community System (PCS).

Тук са заложили още и следните цели: паспортизация на кейовите стени и хидротехническите съоръжения, оценка и отчитане на физическото и моралното износване и актуализация на проектите параметри и носещата способност. Набавяне на необходимите статистически данни и анализи за взимане на стратегически и оперативни решения за транспортния сектор.

3. Развитие на интермодален транспорт – генералния план трябва да включва съществуващи и потенциални транспортни мрежи, част от веригата на интермодалните превози. Стратегията предвижда развитие на жп връзката между морското пристанище Варна и това в гр. Русе, планирано е изграждане на интермодален терминал в Русе и др.

4. Подобряване на условията за прилагане на принципите на либерализация на транспортния пазар – пазарът на пристанищни услуги в България е в дългогодишен процес на реструктуриране. Национална цел е обезпечаване на равнопоставеност на всички пристанищни оператори чрез изработване на унифицирана методика за заплащане ползването на акватория и





инфраструктура – изключителна и публична държавна собственост, от концесионери и други пристанищни оператори, осигурявайки по този начин равнопоставени условия на всички участници в пазара на пристанищни услуги. Регламент (ЕС) 2017/352 на европейския парламент и на съвета от 15 февруари 2017 г. за създаване на рамка за предоставянето на пристанищни услуги и общи правила за финансовата прозрачност на пристанищата влезе в сила на 24 март 2017 г. и вече се прилага пряко в своята цялост във всички държави членки от 24 март 2019 г. В тази връзка, в края на 2020 г. вече са направени изменения в Закона за морските пространства, вътрешните водни пътища и пристанищата на Република България.

5. Намаляване на потреблението на горива и повишаване на енергийната ефективност на транспорта – нормативната база е заложила основите на по-нататъшното развитие на пристанищата в тази област. Очакват се и се прилагат мерки за повишаване енергийната ефективност на сградите.

По отношение на качествения и достъпен транспорт се цели изграждане, там където е възможно и икономически обосновано на жп връзки до пристанищата, които нямат такива, както и реконструкция и разширение на пътищата и улиците, чрез които се осъществяват автомобилните товаропотоци от и за пристанищата и пристанищните терминали;

В своята ежедневна дейност, Клон – ТП „Пристанище Русе“ полага грижи за още един приоритет от стратегията - експлоатация и поддържане на транспортната инфраструктура в съответствие с техническите нормативи и стандарти

Предвидените дейности и инвестиции в настоящото Задание за проектиране на генерален план са в пълно съответствие с описаните приоритети. Държавно предприятие „Пристанищна инфраструктура“ (ДППИ) работи активно за осъществяване на адекватно развитие на българската пристанищна система като подпомага осигуряването на информационна и техническа база, както на терминалите държавна собственост, така и в полза на всички останали заинтересовани страни в сферата на пристанищните услуги.

Освен осъществяване на проекти от голям обществен интерес (като внедряване и експлоатация на информационни системи, управление на корабния трафик, осигуряване на условия за събиране на отпадъци и др.). Предприятието планира и прилага инвестиционни инициативи за инфраструктурна модернизация и технологично обновление на пристанищните терминали.

Националните и европейски приоритети са заложили в програмата за развитие на ДППИ, която се прилага и в рамките на Клон – ТП „Пристанище Русе“. Заложени са следните конкретни стратегически цели:

- ❖ развиване на публично-частните партньорства (концесии);
- ❖ развиване на мултимодалните логистични платформи;
- ❖ модернизация и разширяване на капацитета на необходимата инфраструктура за операции в зоната на пристанищата и за постигане на устойчивост, повишена ефективност на използването на ресурси и по-широко прилагане на екологично чисти технологични и промишлени процеси;
- ❖ насърчаването на устойчивото корабоплаване по вътрешните водни пътища;
- ❖ намаляване на административната тежест - въвеждане обслужване на едно гише и на национална система за електронен обмен на информация в пристанищата – Port Community System;
- ❖ създаване и поддържане на стабилна регулаторна среда;
- ❖ създаване на ясна и прозрачна рамка за осигуряване на инвестиции за пристанищата;
- ❖ изграждане и поддържане на интегрирани информационни системи – предпоставка за налагане на съвременни модели на управление и дейност;



- ❖ развитие на интермодалния /комбинирания транспорт и създаване на национална мрежа от съвременни интермодални терминали, която да обелужва нуждите на железопътния и водния товарен транспорт;
- ❖ намаляване на вредните емисии от корабоплаването и пристанищните дейности;
- ❖ подобряване управлението на отпадъци от корабите;
- ❖ намаляване вредното въздействие от батастните води от корабите;
- ❖ ограничаване замърсяването на водите при извършване на дейностите по поддръжане и разширение на пристанищата.

Същевременно, чрез заложените инициативи ще се преодолеят част от недостатъците на пристанищните терминали, а именно:

- недостатъчни дълбочини в акваториите на терминалите – планирани са драгажни дейности;
- неадекватност на параметрите на сухопътните подходи, складовите и оперативни зони в съответствие с действителните видове товари и големини на товаропотоците – предвидено е проучване на възможности за развитие, фокусиране на инвестиционни инициативи, там където има търсене например на нови складове, нови работни площи, реорганизация и специализация на работни зони и др.
- планирано е постепенно и надграждано полагане управленски усилия за преодоляване на описаната в Интегрираната стратегия „ниска степен на надеждност по отношение на изискванията за наличие на модерни и високоефективни пристанища, осигуряващи задоволяване потребностите от пристанищни съоръжения и акватории с параметри съответстващи на тенденциите за увеличаването на големината на корабите“.

Генералният план следва да се съобрази с действащите общи устройствени планове на общините в чийто териториален обхват, попадат съответните пристанищни терминали.

### III. Териториален обхват на генералния план

1. Генералният план се изработва за цялото пристанище за обществен транспорт.

2. В обхвата на генералния план за пристанищен терминал освен територията на терминала се включват:

2.1. Оперативната акватория на терминала, както и зоните за подхождане и маневриране, независимо дали се ползват от корабите, които посещават само този или други терминали на пристанището, или и други пристанища;

2.2. Елементите на общата техническа инфраструктура на пристанището, които са функционално свързани с терминала – предмет на проекта на плана.

#### 3. Описание на терена

3.1. Пристанищен терминал Русе – запад, част от пристанище за обществен транспорт Русе.

Територията на пристанищен терминал Русе-запад е обособена в два поземлени имота (ПИ) с идентификатори: 63427.3.4 и 63427.3.24 по КК и КР на гр. Русе.

Местонахождение: област Русе, общ. Русе, гр. Русе, Западна промишлена зона

3.1.1. ПИ с идентификатор : **63427.3.4**

Документ за собственост: Акт за публична държавна собственост  
№ 6689 с дата на съставяне 24.09.2019 год.  
Служба по вписванията гр. Русе : Акт № 17



ДЪРЖАВНО ПРЕДПРИЯТИЕ „ПРИСТАНИЩНА ИНФРАСТРУКТУРА“  
КЛОН – ТЕРИТОРИАЛНО ПОДЕЛЕНИЕ „ПРИСТАНИЩЕ РУСЕ“

Русе 7000, ул. „Пристанищна“ № 22 e-mail: office.rousse@bgports.bg, тел: +359 82 818 989, факс: +359 82 821 862

Граници на ПИ: вх. рег. № 12755/ 30.09.2019 г.; том 35, стр. 12494  
63427.3.545, 63427.3.528, 63427.3.535, 63427.3.537,  
63427.3.546; 63427.3.15; 63427.3.14; 63427.132.12

Размери на поземления имот по документ за собственост: 95 379 / деветдесет и пет хиляди триста седемдесет и девет / квадратни метра.

Със Заповед № РД-01-2118/06.08.2018 г. на Кмета на община Русе е одобрен ПУП-ПЗ на урегулиран поземлен имот I-I в кв. 982, Западна промишлена зона - Русе

3.1.2. ПИ с идентификатор: 63427.3.24

Документ за собственост: Акт за публична държавна собственост  
№ 4405 с дата на съставяне 27.06.2008 год.  
Служба по вписванията гр.Русе; вх. рег. № 3/17.07.2008 г.,  
внесен под № 198, том 26; дв. вх. рег. 1056-I

Граници на ПИ: 63427.3.28, 63427.3.30, 63427.3.21, 63427.3.32

Размери на поземления имот по документ за собственост: 29 294 /двадесет и девет хиляди двеста деветдесет и четири/ квадратни метра.

Със Заповед № РД-01-2118/06.08.2019 г. на Кмета на община Русе е одобрен ПУП-ПЗ на урегулиран поземлен имот II -I в кв. 979, Западна промишлена зона - Русе

**3.2. Пристанищен терминал Русе – център, част от пристанище за обществен транспорт Русе.**

Територията на пристанищен терминал Русе-център е обособена в два поземлени имота /ПИ / с идентификатори: 63427.2.5688 и 63427.2.5694;

Местонахождение: обл.Русе,общ.Русе, гр. Русе, ул. „Пристанищна“

3.2.1.ПИ с идентификатор: 63427.2.5688

Документ за собственост: Акт за публична държавна собственост  
№ 4664 с дата на съставяне 10.08.2009 год.  
Служба по вписванията гр.Русе : вх. регистър № 27,  
внесен под № 187, том 25 от 12.08.2009 г.

Акт за публична държавна собственост  
№ 5471 от 28.04.2014 год.

Служба по вписванията гр.Русе; Вх. Регистър №5832,  
Акт № 165, том 14, дело № 276Д от 09.05.2014 г

Граници на ПИ: 63427.132.3; 63427.3.32; 63427.3.3; 63427.3.33; 63427.2.82; 63427.132.1;  
63427.2.83; 63427.2.5687; 63427.2.924; 63427.2.5602

Размери на поземления имот по документ за собственост: 11 799 /еднадесет хиляди седемстотин деветдесет и девет/ квадратни метра.

Размери на поземления имот по КК (кадастрална карта) на гр. Русе: 11 694 /еднадесет хиляди шестстотин деветдесет и четири / квадратни метра

3.2.2. ПИ с идентификатор: 63427.2.5694

Документ за собственост: Акт за публична държавна собственост  
№ 4680 от 22.10.2009 год.

Служба по вписванията гр.Русе; Вх. Регистър №33,  
Внесен под № 139, том 34 от 27.10.2009 г.

Граници на ПИ: 63427.2.5688, 63427.2.83, 63427.2.5695.

Пристанище за обществен транспорт Русе	
ЗАДАНИЕ ЗА ПРОЕКТИРАНЕ НА ГЕНЕРАЛЕН ПЛАН	стр.11 от 54



## ДЪРЖАВНО ПРЕДПРИЯТИЕ „ПРИСТАНИЩНА ИНФРАСТРУКТУРА“

### КЛОН – ТЕРИТОРИАЛНО ПОДЕЛЕНИЕ „ПРИСТАНИЩЕ РУСЕ“

Русе 7000, ул. „Пристанищна“ № 22, e-mail: office.russe@bgrpots.bg, тел: +359 82 818 989, факс: +359 82 821 862

Размери на поземления имот по документ за собственост: 901 /деветстотин и един/ квадратни метра.

След обособяване на пристанищните терминали Русе-изток-1 и Русе-изток-2, територията на пристанищен терминал Русе-изток е разпределена в следните поземлени имоти (ПИ) с идентификатори: 63427.8.356; 63427.8.350; 63427.8.1009; 63427.8.1363; 63427.8.1362; 63427.8.1364; 63427.8.1413

#### 3.3. Пристанищен терминал Русе-изток-2

Местонахождение: област Русе, общ. Русе, бул. „Тутракан“ №44

ПИ с идентификатор: 63427.8.1362

Документ за собственост: Акт за публична държавна собственост № 6363 с дата на съставяне 12.09.2016 год.

Служба по вписванията гр. Русе: Акт №119, вх. рег. № 13163/ 14.09.2016 г.; том 34; дело 6845

Граници на ПИ: стар № 63427.132.1 (настоящ № 63427.132.13) – р.Дунав: 63427.8.350; 63427.8.353; 63427.8.364; 63427.8.365; 63427.8.1364; 63427.8.1363; 63427.8.368 (ЛИМАН)

Размери на поземления имот по документ за собственост: 355 132 /триста петдесет и пет хиляди сто тридесет и два/ квадратни метра.

#### 3.4. Пристанищен терминал Русе-изток-1

Местонахождение: област Русе, общ. Русе, бул. „Тутракан“ № 44

ПИ с идентификатор: 63427.8.1363

Документ за собственост: Акт за публична държавна собственост № 6970 с дата на съставяне 01.02.2021 год.

Служба по вписванията гр. Русе: Акт №153, вх. рег. № 810/ 02.02.2021 г.; том 2, дело 385

Граници на ПИ: 63427.8.368 (ЛИМАН), 63427.132.13; 63427.8.1362; 63427.8.1364; 63427.8.1241; 63427.8.909; 63427.8.407

Размери на поземления имот по документ за собственост: 330 341 /триста и тридесет хиляди триста четиридесет и един/ квадратни метра.

Със Заповед № РД 01 – 10688 12.04.2019 г. на Кмета на община Русе е одобрен ПУП – ПР и ПЗ на пи 63427.8.1363 в кв. 1006 на Източна промишлена зона – Русе.

#### 3.5. Обособена зона Русе-изток:

ПИ с идентификатор: 63427.8.1364

Местонахождение: област Русе, общ. Русе, бул. „Тутракан“ №44

Документ за собственост: Акт за публична държавна собственост № 6775 с дата на съставяне 17.12.2019 год.

Служба по вписванията гр. Русе: Акт №158, вх. рег. № 17281/ 23.12.2019 г.; том 45; дело 9392

Граници на ПИ: 63427.8.1362; 63427.8.353; 63427.8.1413; 63427.8.1241; 63427.8.909; 63427.8.1363

Размери на поземления имот по документ за собственост: 95 283 /деветдесет и пет хиляди двеста осемдесет и три/ квадратни метра.

На територията на ПИ е разположена общата техническа инфраструктура, обслужваща терминали: Русе-изток-1 и Русе-изток-2.



## ДЪРЖАВНО ПРЕДПРИЯТИЕ „ПРИСТАНИЩНА ИНФРАСТРУКТУРА“

### КЛОН – ТЕРИТОРИАЛНО ПОДЕЛЕНИЕ „ПРИСТАНИЩЕ РУСЕ“

Русе 7000, ул. „Пристанищна“ № 22, e-mail: office.rousse@bgports.bg, тел: +359 82 818 989, факс: +359 82 821 862

Със Заповед № РД-01-2572/ 28.08.2019 г. на кмета на община Русе е одобрен ПУП-ПР и ПЗ за УПИ П-1364 и ПИ-1413 в кв.1006 на Източна промишлена зона - Русе

#### 3.6. ПИ с идентификатор: 63427.8.1009

Документ за собственост: Акт за публична държавна собственост  
№ 5614 от 27.06.2014 год.

Служба по вписванията гр. Русе : Акт №159,  
том 21, дело 4157 от 03.07.2014 г.

Граници на ПИ: 63427.8.1008, 63427.132.1, 63427.8.344, 63427.8.350

Размери на поземления имот по документ за собственост: 12 901 /дванадесет хиляди деветстотин и един/ квадратни метра.

На територията на поземления имот е предвидено да се извърши изграждане на пристанищни приемни съоръжения (ПИС) за разделно събиране на отпадъци от кораби и обособяване на площадка за разполагане на съоръжения за превенция и реагиране при експлоатационни и аварийни замърсявания (СПРЕАЗ). Съгласно § 2, т. 52 от допълнителните разпоредби на Закона за морските пространства, вътрешните водни пътища и пристанищата на Република България територията на поземления имот се явява обща техническа инфраструктура, обслужваща повече от един терминал от пристанище за обществен транспорт Русе.

#### 3.7. ПИ с идентификатор: 63427.8.356

Документ за собственост: Акт за публична държавна собственост  
№ 5612 с дата на съставяне 27.06.2014 год.

Служба по вписванията : Акт № 167,  
вх. рег. № 8702/ 03.07.2014 г.; том 21, стр.8569, дело 4168

Граници на ПИ: 63427.8.1080, 63427.354, 63427.8.350:

Размери на поземления имот по документ за собственост: 3 905 /три хиляди деветстотин и пет /квадратни метра.

#### 3.8. ПИ с идентификатор: 63427.8.350

Документ за собственост: Акт за публична държавна собственост  
№ 5613 с дата на съставяне 27.06.2014 год.

Служба по вписванията гр.Русе : Акт № 164,  
вх. рег. № 8701/ 03.07.2014 г.; том 21, рег. 8703, дело 4164

Граници на ПИ: 63427.8.1009, 63427.347, 63427.8.351; 63427.8.344;  
63427.132.1; 63427.8.1080; 63427.8.354; 63427.8.353;  
63427.8.356; 63427.8.1252;

Размери на поземления имот по документ за собственост: 21 641/двадесет и една хиляди шестстотин четридесет и един/ квадратни метра.

В имота по програма ИСПА МРРБ и Община Русе са изградени колектор за отпадъци води и открит канал, обслужващи гр. Русе.

#### 3.9. ПИ с идентификатор: 63427.8.1413

Документ за собственост: Акт за публична държавна собственост  
№ 6774 с дата на съставяне 17.12.2019 год.

Служба по вписванията на гр. Русе : Акт № 154,  
вх. рег. № 17282/ 23.12.2019 г.; том 45, стр.16932, дело 9388

Граници на ПИ: 63427.353; 63427.8.1364



ДЪРЖАВНО ПРЕДПРИЯТИЕ „ПРИСТАНИЩНА ИНФРАСТРУКТУРА“  
КЛОН – ТЕРИТОРИАЛНО ПОДЕЛЕНИЕ „ПРИСТАНИЩЕ РУСЕ“

Русе 7000, ул. „Пристанищна“ № 22, e-mail: office.lousse@bgports.bg, тел: +359 82 818 989, факс: +359 82 821 862

Размери на поземления имот по документ за собственост: 813 /осемстотин и тринадесет /квadratни метра/

В имота са изградени помпена станция с шахтов кладенец за питейна вода и трафоног и е с предназначение санитарно охранителна зона.

### 3.10. Пристанищен терминал Тутракан

Разположение – два поземлени имота: 73496.500.3555 и 73496.500.10

#### 3.10.1 ПИ с идентификатор 73496.500.10 по КК и КР на гр. Тутракан

Местонахождение: обл. Силистра, община Тутракан, гр. Тутракан ул. „Крайбрежна“ № 10

ПИ с идентификатор: 73496.500.10

Документ за собственост: Акт за публична държавна собственост  
№ 3809 с дата на съставяне 04.04.2016 г.,  
Вписване по ЗС/ПВ Вх.рег. № 973 от 12.04.2016 г.,  
Акт № 9, том IV, дело 595

Граници на ПИ: 73496.500.11, 73496.500.686, 73496.500.3526; 73496.500.636

Размери на поземления имот по документ за собственост: 483 / четиристотин деветдесет и три / квадратни метра.

Предназначение: Обща инфраструктура, обслужваща пристанищен терминал Тутракан.

Размери на поземления имот по КК (кадастрална карта) на гр. Тутракан: 483 кв.м.

#### 3.10.2 ПИ с идентификатор 73496.500.3555 по КК и КР на гр. Тутракан

Местонахождение: обл. Силистра, община Тутракан, гр. Тутракан ул. „Крайбрежна“ № 10

ПИ с идентификатор: 73496.500.3555

Документ за собственост: Акт за публична държавна собственост  
№ 3244 с дата на съставяне 13.05.2008 г.,  
Вписване по вх.рег. № 1263 от 20.05.2008 г.,  
Акт № 21, том IV, дело 660

Граници на ПИ: 73496.53.8 – р. Дунав; 73496.500.3554; 73496.500.840-площадка на „Лодкостроител“; 73496.500.636

Размери на поземления имот по документ за собственост: 4414 /четири хиляди четиристотин и четиринадесет/ квадратни метра.

Размери на поземления имот по КК (кадастрална карта) на гр. Тутракан: 4415 кв.м.

### 3.11. Фериботен терминал Силистра

Местонахождение: обл. Силистра, община Силистра, с. Айдемир, Промислена зона „Запад – гр. Силистра“

ПИ с идентификатор: 00895.506.1

Документ за собственост: Акт за публична държавна собственост  
№3667/25.07.2013г.,  
Вписване по ЗС/ПВ Вх.рег.№ 5787 от 29.07.2014 г.,  
Акт № 51, том XIV, дело 2597

Граници на ПИ: 00895.4.2, 00895.506.29, 00895.506.12, 00895.506.20, 00895.506.25, 00895.506.19, 00895.506.18, 00895.506.9, 00895.506.8, 00895.506.70, 00895.506.2, 00895.506.12, 00895.134.3, 00895.134.7, 00895.134.1.



## ДЪРЖАВНО ПРЕДПРИЯТИЕ „ПРИСТАНИЩНА ИНФРАСТРУКТУРА“

### КЛОП – ТЕРИТОРИАЛНО ПОДЕЛЕНИЕ „ПРИСТАНИЩЕ РУСЕ“

Русе 7000, ул. „Пристанищна“ № 22, e-mail: office.rousse@bgports.bg, тел.: +359 82 818 989, факс: +359 82 821 862

Размери на поземления имот по документ за собственост: **65 097** /шестдесет и пет хиляди деветдесет и седем/ квадратни метра.

Размери на поземления имот по КК (кадастрална карта) на с. Айдемър: **65 124** кв.м

#### 3.12. Пристанищен терминал Силистра

Територията на пристанищен терминал Силистра е обособена в три поземлени имота /ПИ/ с идентификатори: **66425.501.8986, 66425.501.8987 и 66425.500.6051.**

3.12.1. Местонахождение: област Силистра, община Силистра, гр. Силистра,  
ул. „Пристанищна“ № 4

ПИ с идентификатор: **66425.501.8986**

Документ за собственост: Акт за публична държавна собственост  
№ 3717 от 01.08.2014 г.,  
Вписване по ЗС/ПВ Вх.рег.№ 4695 от 15.08.2014 г.,  
Акт № 47, том XIV, ПК 87448

Граници на ПИ: 66425.500.6051, 66425.35.1, 66425.500.7027, 66425.501.8987,  
66425.501.3129, 66425.501.3102.

Размери на поземления имот: **4031** /четири хиляди тридесет и един / квадратни метра.

3.12.2. Местонахождение: обл. Силистра, община Силистра, гр. Силистра,  
ул. „Пристанищна“

ПИ с идентификатор: **66425.501.8987**

Документ за собственост: Акт за публична държавна собственост  
№ 3718 от 01.08.2014 г.,  
Вписване по ЗС/ПВ Вх.рег.№ 4701 от 15.08.2014 г.,  
Акт № 52 том XIV, ПК 87447

Граници на ПИ : 66425.500.7027, 66425.501.3134, 66425.501.8965, 66425.501.3131,  
66425.501.3130, 66425.501.3293, 66425.501.3129, 66425.501.8986.

Размери на поземления имот: **8515** /осем хиляди петстотин и петнадесет/ квадратни метра.

Размери на поземления имот по КК (кадастрална карта): **8519** кв.м

3.12.3. Местонахождение: обл. Силистра, община Силистра, гр. Силистра,  
ул. „Капитан Мамарчев“

ПИ с идентификатор: **66425.500.6051**

Документ за собственост: Акт за публична държавна собственост  
№ 3724 от 12.08.2014 г.,  
Вписване по ЗС/ПВ Вх.рег.№ 4700 от 15.08.2014 г.,  
Акт № 51 том XIV, ПК 7886

Граници на ПИ: 66425.35.1, 66425.500.7051, 66425.500.6049, 66425.500.7028,  
66425.500.7027, 66425.501.8986.

Размери на поземления имот: **5226** /пет хиляди двеста двадесет и шест/ квадратни метра.

Размери на поземления имот по КК (кадастрална карта) на гр. Силистра: **5228** кв.м

#### 3.13. Пристанищен терминал Сомовит

Местонахождение: област Плевен, общ. Гулянци, с. Сомовит, ул. „Иван Вазов“ ..

ПИ с идентификатор: **68045.401.38**

Документ за собственост: Акт за публична държавна собственост  
№ 7183 с дата на съставяне **30.05.2016** год.



ДЪРЖАВНО ПРЕДПРИЯТИЕ „ПРИСТАНИЩНА ИНФРАСТРУКТУРА“  
КЛОН – ТЕРИТОРИАЛНО ПОДЕЛЕНИЕ „ПРИСТАНИЩЕ РУСЕ“

Русае 7000, ул. „Пристанищна“ № 22, e-mail: office.lousse@bgports.bg, тел: +359 82 818 989, факс: +359 82 821 862

Служба по вписванията гр. Плевен : Акт №105,  
вх. рег. № 2118/ 06.06.2016 г.; том 4;

Граници на ПИ: 68045.401.586; 68045.401.39; 68045.401.498; 68045.401.628;  
68045.36.12

Размери на поземления имот по документ за собственост: 30 111 /тридесет хиляди сто и  
единадесет/ квадратни метра.

Размери на поземления имот по КК (кадастрална карта) на с. Сомовит: 30 111 кв.м

ПРИСТАНИЩЕН ТЕРМИНАЛ СОМОВИТ е отдален на КОНЦЕСИЯ с Договор за  
предоставяне на концесия с Решение на Министерски съвет (РМС) №233 от 06.04.2009 г.  
публикувано в ДВ , бр.29 от 2009 г.

### 3.14. Пристанищен терминал Никопол

Територията на пристанищен терминал Никопол е обособена в ПИ с идентификатори:  
51723.500.1348 и 51723.500.1347

#### 13.14.1. ПИ 51723.500.1348 по КККР на гр. Никопол

Местонахождение: област Плевен, общ. Никопол, гр. Никопол.

ПИ с идентификатор: ПИ 51723.500.1348

Документ за собственост: Акт за публична държавна собственост  
№ 4595 с дата на съставяне 12.11.2008 год.

Граници на ПИ : Служба по вписванията гр. Плевен : Акт № 6.  
вписан с вх. рег. № 5903/ 13.11.2008 г.; том 19;  
51723.500.1347; 51723.88.7; 51723.88.9; 51723.88.10;  
51723.500.113; 51723.500.1294; 51723.500.1200; 51723.500.1116;  
51723.500.1119; 51723.500.1115

Размери на поземления имот по документ за собственост: 11 733 /единадесет хиляди  
седемстотин тридесет и три/ квадратни метра.

Размери на поземления имот по КК (кадастрална карта) на гр. Никопол: 11 735 кв.м

#### 3.14.2. ПИ 51723.500.1347 по КККР на гр. Никопол

Местонахождение: област Плевен, общ. Никопол, гр. Никопол.

ПИ с идентификатор: ПИ 51723.500.1347

Документ за собственост: Акт за публична държавна собственост  
№ 4594 с дата на съставяне 12.11.2008 год.

Граници на ПИ : Служба по вписванията гр. Плевен : Акт № 3,  
вписан с вх. рег. № 5900/ 13.11.2008 г.; том 19;  
51723.500.1348; 51723.88.7; 51723.88.9

Размери на поземления имот по документ за собственост: 5 909 /пет хиляди деветстотин и  
девет/ квадратни метра.

Размери на поземления имот по КК (кадастрална карта) на гр. Никопол: 5 910 кв.м

ПРИСТАНИЩЕН ТЕРМИНАЛ НИКОПОЛ е отдален на КОНЦЕСИЯ с Договор за  
предоставяне на концесия с Решение на Министерски съвет (РМС) №286 от 10.05.2013 г.

### 3.15. Пристанищен терминал Свищов

Територията на пристанищен терминал Свищов е обособена в ПИ с идентификатори:  
65766.501.158; 65766.501.157; 65766.501.26; 65766.501.46; 65766.703.67; 65766.703.73

Пристанище за обществен транспорт Русе	
ЗАДАНИЕ ЗА ПРОЕКТИРАНЕ НА ГЕНЕРАЛЕН ПЛАН	стр.16 от 54





## ДЪРЖАВНО ПРЕДПРИЯТИЕ „ПРИСТАНИЩНА ИНФРАСТРУКТУРА“

### КЛОП – ТЕРИТОРИАЛНО ПОДЕЛЕНИЕ „ПРИСТАНИЩЕ РУСЕ“

Русе 7000, ул. „Пристанишна“ № 22, e-mail: office.rousse@bgports.bg, тел: +359 82 818 989, факс: +359 82 821 862

#### 3.15.1. ПИ 65766.501.158 по КККР на гр. Свищов

Местонахождение: област Велико Търново, общ. Свищов, гр. Свищов, ул. „Отец Пансний Хилендарски“

ПИ с идентификатор: ПИ 65766.501.158

Документ за собственост: Акт за публична държавна собственост  
№ 3479 с дата на съставяне 28.09.2009 год.  
Служба по вписванията гр. Плевен : Акт № 107,  
вписан с вх. рег. № 3520/ 2009 г.; том VIII;

Граници на ПИ : 65766.501.34; 65766.703.62; 65766.703.65; 65766.703.67;  
65766.703.70; 65766.703.73; 65766.9718; 65766.508.40;  
65766.508.29; 65766.508.35; 65766.508.36;  
65766.500.14; 65766.501.46; 65766.501.36; 65766.501.30

Размери на поземления имот по документ за собственост: 112 852 /сто и дванайсет хиляди осемстотин петдесет и два/ квадратни метра.

Размери на поземления имот по КК (кадастрална карта) на гр. Свищов: 112 868 /сто и дванайсет хиляди осемстотин и шестдесет и осем/ квадратни метра.

#### 3.15.2. ПИ 65766.501.157 по КККР на гр. Свищов

Местонахождение: област Велико Търново, общ. Свищов, гр. Свищов, ул. „Отец Пансний Хилендарски“

ПИ с идентификатор: ПИ 65766.501.157

Документ за собственост: Акт за публична държавна собственост  
№ 3474 с дата на съставяне 16.09.2009 год.  
Служба по вписванията гр. Плевен : Акт № 104,  
вписан с вх. рег. № 3517/12.10.2009 г.; том VIII;

Граници на ПИ : 65766.501.26; 65766.500.14; 65766.501.156

Размери на поземления имот по документ за собственост: 109 369 /сто и девет хиляди триста шестдесет и девет/ квадратни метра.

Размери на поземления имот по КК (кадастрална карта) на гр. Свищов: 109 385 /сто и девет хиляди триста осемдесет и пет/ квадратни метра.

Трайно предназначение на територията: Горска

Начин на трайно ползване: Друг вид дървопроизводителна гора

#### 3.15.3. ПИ 65766.501.26 по КККР на гр. Свищов

Местонахождение: област Велико Търново, общ. Свищов, гр. Свищов, ул. „Отец Пансний Хилендарски“

ПИ с идентификатор: ПИ 65766.501.26

Документ за собственост: Акт за публична държавна собственост  
№ 3476 с дата на съставяне 18.09.2009 год.  
Служба по вписванията гр. Плевен : Акт № 102,  
вписан с вх. рег. № 3515/ 12.10.2009 г.; том VIII;

Граници на ПИ : 65766.501.46; 65766.500.14; 65766.501.157; 65766.501.156

Размери на поземления имот по документ за собственост: 19 696 /деветнадесет хиляди шестстотин деветдесет и шест/ квадратни метра.

Размери на поземления имот по КК (кадастрална карта) на гр. Свищов: 19 699 /деветнадесет хиляди шестстотин деветдесет и девет / квадратни метра.

Трайно предназначение на територията: Територия, заета от води и водни обекти

Начин на трайно ползване: Отводнителен канал



ДЪРЖАВНО ПРЕДПРИЯТИЕ „ПРИСТАНИЩНА ИНФРАСТРУКТУРА“

КЛОН – ТЕРИТОРИАЛНО ПОДЕЛЕНИЕ „ПРИСТАНИЩЕ РУСЕ“

Русае 7000, ул. „Пристанищна“ № 22, e-mail: office.rousse@bgports.bg, tel: +359 82 818 989, факс: +359 82 821 862

**3.15.4. ПИ 65766.501.46 по КККР на гр. Свищов**

**Местонахождение:** област Велико Търново, общ. Свищов, гр. Свищов, ул. „Отец Пансий Хилендарски“

**ПИ с идентификатор:** ПИ 65766.501.46

**Документ за собственост:** Акт за публична държавна собственост

№ 3477 с дата на съставяне 18.09.2009 год.

Служба по вписванията гр. Плевен: Акт № 103.

вписан с вх. рег. № 3516/ 12.10.2009 г.; том VIII;

**Граници на ПИ :** 65766.501.36; 65766.501.158; 65766.500.14; 65766.501.26;  
65766.501.156; 65766.501.14

**Размери на поземления имот по документ за собственост:** 64 066 /шестдесет и четири хиляди шестдесет и шест/ квадратни метра.

**Размери на поземления имот по КК (кадастрална карта) на гр. Свищов :** 64 075 /шестдесет и четири хиляди седемдесет и пет/ квадратни метра.

**Трайно предназначение на територията:** Земеделека

**Начин на трайно ползване:** Пасище

**3.15.5. ПИ 65766.703.67 по КККР на гр. Свищов**

**Местонахождение:** област Велико Търново, общ. Свищов, гр. Свищов, ул. „Отец Пансий Хилендарски“

**ПИ с идентификатор:** ПИ 65766.703.67

**Документ за собственост:** Акт за публична държавна собственост

№ 3478 с дата на съставяне 28.09.2009 год.

Служба по вписванията гр. Плевен : Акт № 106.

вписан с вх. рег. № 3519/ 2009 г.; том VIII;

**Граници на ПИ :** 65766.703.71; 65766.703.70; 65766.501.158; 65766.703.66;  
65766.703.65

**Размери на поземления имот по документ за собственост:** 11 830 /единадесет хиляди осемстотин и тридесет/ квадратни метра.

**Размери на поземления имот по КК (кадастрална карта) на гр. Свищов:** 11 831 /единадесет хиляди осемстотин тридесет и един/ квадратни метра.

**3.16.6. ПИ 65766.703.73 по КККР на гр. Свищов**

**Местонахождение:** област Велико Търново, общ. Свищов, гр. Свищов, ул. „Отец Пансий Хилендарски“

**ПИ с идентификатор:** ПИ 65766.703.73

**Документ за собственост:** Акт за публична държавна собственост

№ 3475 с дата на съставяне 17.09.2009 год.

Служба по вписванията гр. Плевен : Акт № 105.

вписан с вх. рег. № 3518/ 12.10.2009 г.; том VIII;

**Граници на ПИ :** 65766.702.9718; 65766.508.40; 65766.501.158; 65766.703.70;  
65766.703.71

**Размери на поземления имот по документ за собственост:** 365 /триста шестдесет и пет/ квадратни метра.

**Размери на поземления имот по КК (кадастрална карта) на гр. Свищов:** 365 /триста шестдесет и пет/ квадратни метра.



# ДЪРЖАВНО ПРЕДИРИЯТИЕ „ПРИСТАНИЩНА ИНФРАСТРУКТУРА“

## КЛОН – ТЕРИТОРИАЛНО ПОДЕЛЕНИЕ „ПРИСТАНИЩЕ РУСЕ“

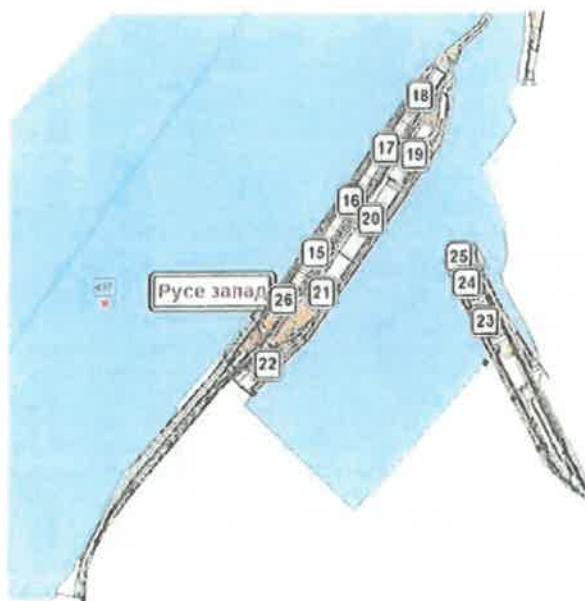
Русе 7000, ул. „Пристанищна“ № 22, e-mail: office.rousse@bgports.bg, тел: +359 82 818 989, факс: +359 82 821 862

ПРИСТАНИЩЕН ТЕРМИНАЛ СВИЩОВ е отдаден на КОНЦЕСИЯ с Договор за предоставяне на концесия с Решение на Министерски съвет: РМС № 427 от 12.05.2005 г. (Оби. ДВ бр.44 от 2005 г.) и РМС № 866 от 07.11.2005 г. (Оби. ДВ бр.91 от 2005 г.), като е отдадена една част от ПИ с идентификатор 65766.501.158 по КККР на гр. Свищов с площ от 81 917 кв.м, съгласно Приложение №3 от договора.

Поземлени имоти с идентификатори 65766.501.157, 65766.501.26 и 65766.501.46 са предвидени за бъдещо развитие на пристанищен терминал Свищов. Необходимо е да бъде променен начина на трайно предназначение на територията и съответно начина на трайно ползване.

#### 4. Граници на акваторията:

4.1. Пристанищен терминал Русе – запад, част от пристанище за обществен транспорт Русе, предназначено за обработка на генерални, насипни и наливни товари и поща - товарене, разтоварване, подреждане и съхранение, с граници (на акваторията) от км. 497,583 до км. 495,900. Разполага с 12 (дванадесет) корабни места.



4.1.1. Външен кей от км. 497,583 до км. 496,040. Разполага с 5 (пет) корабни места:

а) Корабно място № 26 на км. 497,200 с дължина 100 м. за престой на кораби. Предназначено е за оборудване с понтон:

б) Корабно място № 15 на км. 496,230, с дължина 120 м, за обработка на генерални, насипни и наливни товари.

в) Корабно място № 16 на км. 496,470, с дължина 120 м, за обработка на генерални и насипни товари.

г) Корабно място № 17 на км. 496,350, с дължина 120 м, за обработка на генерални и насипни товари.

д) Корабно място № 18 на км. 496,210, с дължина 120 м, за обработка на генерални и насипни товари.

4.1.2. Вътрешен басейн с вход на км. 495,850. Разполага със 7 (седем) корабни места:

Пристанище за обществен транспорт Русе	
ЗАДАНИЕ ЗА ПРОЕКТИРАНЕ НА ГЕНЕРАЛЕН ПЛАН	стр.19 от 54



4.1.2.1 Южен вертикален кей с корабни места (номерирани от входа към вътрешността на лимана):

- а) Корабно място № 19 с дължина 120 м за обработка на генерални и насипни товари.
- б) Корабно място № 20 с дължина 160 м за обработка на генерални и насипни товари.
- в) Корабно място № 21 с дължина 160 м за обработка на генерални и насипни товари.
- г) Корабно място № 22 с дължина 150 м за обработка на генерални и насипни товари.

На корабни места №№ 15, 16, 17, 18, 19, 20, 21 и 22 се разрешава престой под обработка само на 1 (един) кораб. Допуска се престой на втори кораб на борд свързан с обслужването на обработвания кораб.

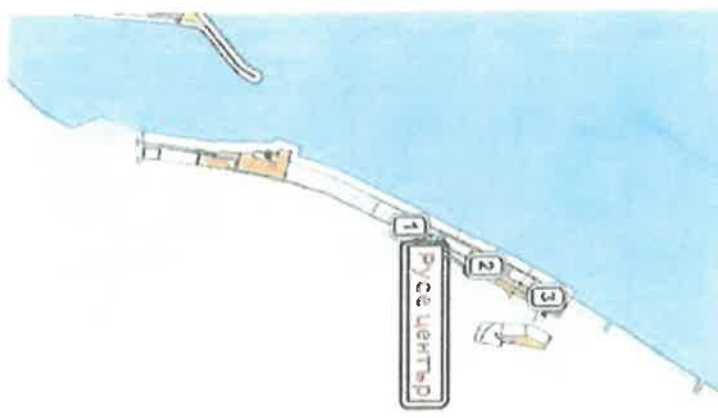
4.1.2.2. Желязна шпунтова стена с корабни места:

а) Корабно място № 23 с дължина 75 м за обработка на генерални и насипни товари. Разрешен престой до 2 (два) кораба на борд. Разрешен престой на 1 (един) кораб под обработка.

б) Корабно място № 24 с дължина 75 м за обработка на генерални и насипни товари. Разрешен престой до 2 (два) кораба на борд. Разрешен престой на 1 (един) кораб под обработка.

в) Корабно място № 25 с дължина 75 м за предоставяне на морско-технически услуги: швартоване, снабдяване на корабите с електрическа енергия и комуникации, снабдяване с хранителни и други продукти. Разрешен престой до 3 (три) кораба на борд, с обща ширина до 35 метра.

4.2. Пристанищен терминал Русе – център, част от пристанище за обществен транспорт Русе с граници от км. 495,980 до км. 495,530. Разполага с 3 (три) корабни места:



а) Корабно място № 1 на км. 495,690 с дължина 80 м, оборудвано с два понтона за престой на кораби със специален статут. Разрешава се акостиране и престой само след съгласуване с Капитана на пристанището;

б) Корабно място № 2 на км. 495,600 с дължина 110 м, оборудвано с понтон за обслужване на пътници и кораби за входно-изходни гранични контроли: престой и корабно бункероване (гориво, смазочни материали, вода). Понтонът е със следните габаритни размери: дължина – 22 м, ширина – 8 м и височина – 3 м.

Разрешава се обвързване до 3 (три) пътнически кораба на борд в един ред или до 4 (четири) самоходни кораба на борд в един ред;

в) Корабно място № 3 на км. 495,540 с дължина 30 м, за престой на кораби със специален статут.

4.3. Пристанищен терминал Русе – изток - 2, част от пристанище за обществен транспорт Русе, предназначен за обработка на генерални, насипни, неопасни наливни товари.



## ДЪРЖАВНО ПРЕДПРИЯТИЕ „ПРИСТАНИЩНА ИНФРАСТРУКТУРА“

### КЛОН – ТЕРИТОРИАЛНО ПОДЕЛЕНИЕ „ПРИСТАНИЩЕ РУСЕ“

Русе 7000, ул. „Пристанишна“ № 22, e-mail: office.lousse@bgports.bg, тел: +359 82 818 989, факс: +359 82 821 862

контейнери и ро-ро товари, с граници от км. 490,830 до км. 489,920 и подходен канал от км. 489,200 между десния бряг и остров Безимен II. Разполага с 6 (шест) корабни места:



**4.3.1. Външен кей от км. 490,200 до км. 489,920, на който са разположени 2 (две) корабни места:**

**а) Корабно място № 14** на км. 491,170 с дължина 100 м, оборудвано с ро-ро рампа за обработка на ро-ро товари. Допуска се престояване на втори кораб на борд при изчакване на обработка;

**б) Корабно място № 13** на км. 490,000 с дължина 100 м, оборудвано с понтон за престой, ревизии на самоходни кораби и корабно бункерване (гориво, смазочни материали, вода). Понтонът е със следните габаритни размери: дължина – 22 м и ширина – 6 м.

Разрешено обвързване до 2 (два) кораба на борд. При корабно бункерване (гориво, смазочни материали) се разрешава обвързване на 1 (един) кораб.

**4.3.2. Вътрешен басейн (лимани) с вход на км. 489,850, в който са разположени 4 (четири) корабни места (номерирани в низходящ ред от входа към вътрешността на лимана):**

**а) Корабно място № 12** с дължина 120 м за обработка на генерални и насипни товари. Разрешава се престой и обработка само на един кораб.

**б) Корабно място № 11** с дължина 100 м за обработка на генерални и насипни товари. Разрешава се престой и обработка само на един кораб;

**в) Корабно място № 10** с дължина 100 м за обработка на генерални и насипни товари. Разрешава се престой и обработка само на един кораб;

**г) Корабно място № 9** с дължина 100 м за обработка на генерални, насипни и наливни товари (меласа). Разрешава се престой и обработка само на един кораб;

На корабни места от №№ 9 до 12 се допуска престой на втори кораб на борд свързан с обслужването на обработвания кораб.

**4.4. Пристанищен терминал Русе – изток - I, част от пристанище за обществен транспорт Русе, предназначен за обработка на генерални, насипни, неопасни наливни товари и**

Пристанище за обществен транспорт Русе	
ЗАДАНИЕ ЗА ПРОЕКТИРАНЕ НА ГЕНЕРАЛЕН ПЛАН	стр.21 от 54



контейнери, с граници от км. 489,770 до км. 489,280 и подходен канал от км. 489.200 между десния бряг и остров Безимен II. Разполага с 8 корабни места:



4.4.1. *Външен кей* от км. 489,770 до км. 489,280, на който са разположени 4 (четири) корабни места:

а) Корабно място № 4 на км. 489,640 с дължина 110 м за обработка на генерални и насипни товари;

б) Корабно място № 3 на км. 489,550 с дължина 110 м за обработка на генерални и насипни товари;

в) Корабно място № 2 на км. 489,440 с дължина 100 м за обработка на въглища;

г) Корабно място № 1 на км. 489,340 с дължина 100 м за обработка на въглища.

Разрешава се престой и обработка само на един кораб. Допуска се престой на втори кораб на борд, свързан с обслужването на обработвания кораб.

4.4.2. *Вътрешен басейн (лимани)* с вход на км. 489,850, в който са разположени 4 (четири) корабни места (номерирани във възходящ ред от входа към вътрешността на лимана):

а) Корабно място № 5 с дължина 100 м за обработка на генерални и насипни товари;

б) Корабно място № 6 с дължина 100 м за обработка на генерални и насипни товари;

в) Корабно място № 7 с дължина 100 м за обработка на генерални и насипни товари;

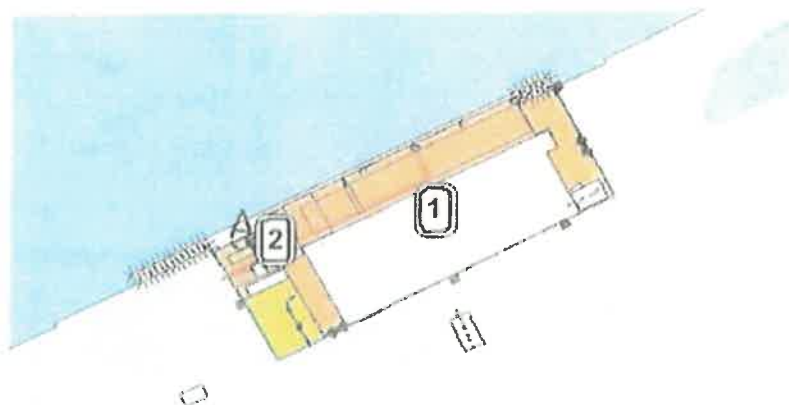
г) Корабно място № 8 с дължина 100 м за обработка на генерални и насипни товари.

Разрешава се престой и обработка само на един кораб. Допуска се престой на втори кораб на борд, свързан с обслужването на обработвания кораб.



4.5. Пристанищен терминал Тутракан, част от пристанище за обществен транспорт Русе с граници от км. 432,710 до км. 432,610.

Разполага с 2 (две) корабни места.



а) Корабно място № 2 на км. 432,700 с дължина 30 м, оборудвано с понтон за престой и снабдяване на пътнически и самоходни кораби; обслужване на пътници. Размерите на понтон са 22 x 8 x 3 м.

Разрешено обвързване до 4 (четири) кораба на борд в един ред:

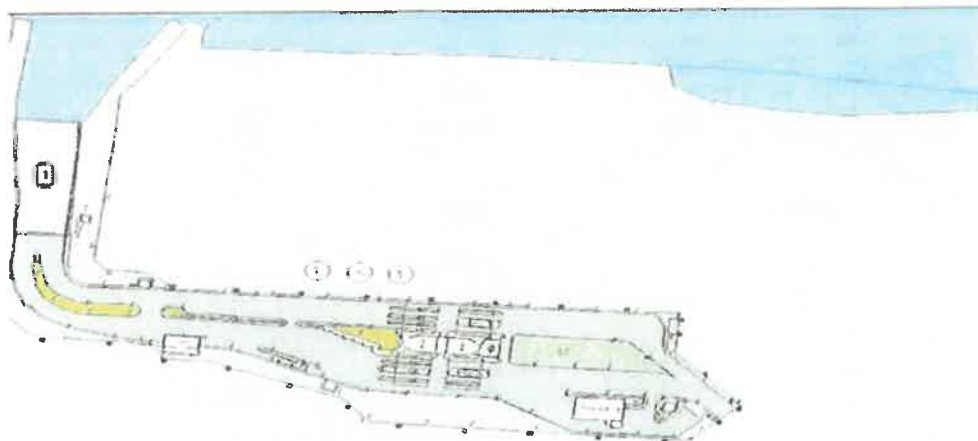
б) Корабно място № 1 на км. 432,660 с дължина 80 м за обработка на насипни и генерални товари. Разрешен престой на 1 (едни) кораб под обработка.

Разрешава се използването на двете корабни места едновременно за заставане на круизни кораби, ако е възможно и безопасно обслужването на пътниците.

Забранява се обработка на товар на к.м. №1 при наличието на швартовани круизни кораби на к.м. №2.

Обработката на кораб на к.м. № 1 е възможна ако на к.м. №2, са швартовани кораби с дължина, която не надхвърля 30 метра.

4.6. Фериботен терминал Силвестра от пристанище за обществен транспорт Русе, при км. 382,500 - предназначено за обработка на ро-ро товари, поща и обслужване на пътници.



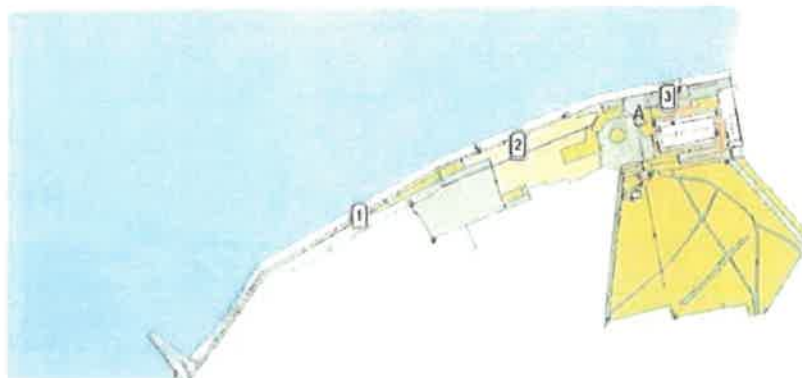
Разполага с 1 (едно) корабно място:

Пристанище за обществен транспорт Русе	
ЗАДАНИЕ ЗА ПРОЕКТИРАНЕ НА ГЕНЕРАЛЕН ПЛАН	стр.23 от 54



а) Корабно място с Ро-Ро рампа на км. 382,500.

4.7. Пристанищен терминал Сплицтра, част от пристанище за обществен транспорт Русе с граници от км. 375,600 до км. 375,240.



Разполага с 3 (три) корабни места :

а) Корабно място № 1 на км. 375,410 с дължина 100 м, оборудвано е понтон, за престой на самоходни кораби: корабно бункероване (гориво, смазочни материали, вода). Понтонът е метална конструкция с размери 22.0 м x 8.0 м x 3.0 м. Разрешено обвързване до 3 (три) кораба на борд в един ред;

б) Корабно място № 2 на км. 375,340 с дължина 50 м за престой на самоходни кораби. Разрешено обвързване до 2 (два) кораба на борд в един ред;

в) Корабно място № 3 на км. 375,260 с дължина 100 м за престой на кораби, и корабно бункероване (гориво, смазочни материали, вода). Разрешено обвързване до 2 (два) кораба на борд в един ред.

## 5. Кратка обща информация за съществуващото положение:

5.1. Пристанищен терминал Русе – запад, част от пристанище за обществен транспорт Русе

Пристанищният терминал се състои от два участъка, разположени от двете страни на лимбана. Сухопътната връзка между тях се осъществява посредством ул. „Матей Стойков“.

Първи участък е най-старата част на терминала. Въведен е в експлоатация през 1938 г. Разположен е на територия с обща площ от 29 316 м<sup>2</sup>.

Кейовата стена е в Г-образна вертикална. Конструкцията е метален шпунт с анкерни устройства.

Общата дължина на кейовия фронт е 280 м, и на него са обособени три корабни места - № № 23, 24 и 25. Корабни места № № 23 и 24 са с обща дължина 150 м., а корабно място № 25 е с дължина 70 м.:

Съществуваща дълбочина пред корабните места е 2,50 м, от кота „0“ на водомерната рейка:

Корабни места №№ 23 и 24 са специализирани за обработка на генерални товари, предимно метали.

Кейовата механизация на корабни места №№ 23 и 24 се състои от един брой релсов ел. портален кран: „Ганц“ 5/25.





ДЪРЖАВНО ПРЕДПРИЯТИЕ „ПРИСТАНИЩНА ИНФРАСТРУКТУРА“  
КЛОН – ТЕРИТОРИАЛНО ПОДЕЛЕНИЕ „ПРИСТАНИЩЕ РУСЕ“

Руса 7000, ул. „Пристанишна“ № 22, e-mail: office.lousse @bgports.bg, тел. +359 82 818 989, факс: +359 82 821 862



Междурелсето на подкрановия релсов път е с широчина 6 м., в обхвата на което е разположен 1 бр. ж.п. коловоз. Между тиловата подкранова нишка и рампата на закрития и открит склад по цялата дължина на корабни места №№ 23 и 24 е разположен още един ж.п. коловоз.

Първи участък е съоръжен с още два ж.п. коловоза, които са разположени в тила, покрай източната граница на поземления имот.

На корабно място № 25 няма механизация и то се използва за предоставяне на морско-технически услуги.

На територията на първи участък са разположени следните технологични сгради и складови площи

- Откритите складове са с обща площ 6 000 м<sup>2</sup>;
- складова площ към № 23 корабно място – 4 200 м<sup>2</sup>;
- складова площ към № 24 корабно място – 1 800 м<sup>2</sup>;
- Закрит склад №3 със застроена площ 1 993 кв.м. разположен в тила на 24-то корабно място и съоръжен с ж.п. рампа.
- Закрит склад №5 с застроена площ 515 кв.м.
- Закрит склад №6 с застроена площ 881 кв.м

Втори участък представлява пирс със северен кей, разположен на открития Дунав и южен кей към лимана. Разположен е на територия с обща площ от 95 379 м<sup>2</sup>

Обща дължина на кейовия фронт е 1 238 м., на който са разположени 9 корабни места – 5 на северния кей и 4 на южния кей;

Северен кей е изграден през 1949 г. и включва 15-то, 16-то, 17-то и 18-то корабни места с обща дължина 480 м. и 26-то корабно място с дължина 100 м.

Кейовата стена е наклонена, с основна заскалявка, опорен блок и облицовка на откоса с каменна зидария от дялан камък. Завършва с ледобран, който представлява предпазна оградна дига конструктивно заложена върху каменна призма и откоси от дялан камък върху бетонова основа. Предназначението му е да защитава входа на лимана от ледоход и да предпазва вътрешния воден басейн както от наноси, така и от ледоход.

Северният кей се обслужва от три портални електрически крана с товароподемност от 5 до 20 тона, марки КПП 16/20 (2 бр.) и КПП 5/30 (1 бр.), обслужващи 15-то, 16-то, 17-то и 18-то корабни места. Те са разположени на подкранов релсов път с широчина 10,50 м. Тиловата портална механизация включва кран „Албрехт“ 10/20 тона, разположен на подкранов релсов път с широчина 10,50 м., който се използва както за обработка на вагони и автомобили, така и за прехвърляне на товари от северния на южния кей с вътрешен транспорт.



# ДЪРЖАВНО ПРЕДПРИЯТИЕ „ПРИСТАНИЩНА ИНФРАСТРУКТУРА“

## КЛОН – ТЕРИТОРИАЛНО ПОДЕЛЕНИЕ „ПРИСТАНИЩЕ РУСЕ“

Русе 7000, ул. „Пристанишна“ № 22, e-mail: office.rousse@bgports.bg, тел: +359 82 818 989, факс: +359 82 821 862

Между крановите релси на кея са разположени два ж.п. коловоза, а между релсите на пловия кран – един ж.п. коловоз, който достига до южната рампа на закрит склад Универсален № 1 (18-то корабно място).

Корабни места №№ 20, 21 и 22 с обща дължина 470 м.

Кейовата стена е вертикална, със стоманобетонова решетъчна конструкция.

Проектната дълбочина пред корабните места е 2,50 м. от кота „0“ на водомерната рейка.

Южният кей се обслужва от четири 5-тонни портални кранове марка „Гани“ 5/25 т., разположени на подкранов релсов път с широчина 6,00 м.

Северно от крановия път, непосредствено до него, по продължение на 19-то, 20-то и 21-во корабни места са разположени два ж.п. коловоза, а на 22-ро корабно място – един ж.п. коловоз.

На територията на втори участък на пристанищен терминал Русе – Запад са разположени следните технологични сгради и складови площи:

- Закрити складове с обща застроена площ 6 307 кв.м.:

№	Наименование на сградата по АПДС	Брой етажи	ЗП кв.м. по сграда	Тип на конструкцията по АПДС
1	Склад № 1	1	1 784	Масивна
2	Склад № 2	2	3 528	Масивна
3	Склад № 4	1	995	Метална

- Склад за течни товари – 2 000 куб. м

- Открити складове с обща площ 21 600 кв. м.:

- складова площ към северен кей – 8 800 кв.м.;

- складова площ към южен кей – 12 800 кв.м.;

Пристанищен терминал Русе – Запад обслужва кораби от международно плаване и на територията на терминала се осъществява граничен и митнически контрол, съгласно действащото законодателство.

Кейовата пропускателна възможност на пристанищен терминал Русе – Запад при съществуващата специализация на корабните места, структура на товарооборота, техническа и технологическа комплектованост и организация на работа е 491 хил. тона товари годишно.

Пропускателната възможност на северния кей е 203 730 тона товари годишно, на южния кей – 180 090 тона товари годишно, на 23-то и 24-го корабни места – 107 510 тона годишно.

Складовата пропускателна способност на терминал Русе – Запад е:

- за открито съхранение при средно 20 дни престой – 1 025 хил. т/год.

- за закрито съхранение при средно 15 дневен престой – 250 хил. т/год.

Връзката на Пристанищен терминал Русе - Запад с Републиканската пътна мрежа се осъществява посредством ул. „Матей Стойков“ и бул. „Трети март“ – за София и Велико Търново, чрез ул. „Матей Стойков“, бул. „Трети март“, бул. „България“ и бул. „Хр. Ботев“ – за Варна и Бургас, чрез ул. „Матей Стойков“, бул. „Трети март“ и бул. „България“ – за Силистра и Букурещ. По този начин, освен с Републиканската пътна мрежа, терминалът свързва Европейски транспортни коридори Рейн – Дунав и Ориент/ Източно – Средиземноморски.

Посредством ж.п. връзка с обслужваната гара „Русе – Запад“ пристанищният терминал се свързва с националната железопътна мрежа.

Входът на корабите в терминала се осъществява през входа на лимана и чрез директно приставане на външния (северния) кей.

Поради разположението на по-голямата част от кейовете в лимана, терминалът е защитен от вятър, вълнение и ледоход и се ползва като зимовник на кораби.

**Техническа и технологична оценка**

Пристанище за обществен транспорт Русе	
ЗАДАНИЕ ЗА ПРОЕКТИРАНЕ НА ГЕНЕРАЛЕН ПЛАН	стр.26 от 54



От анализа на съществуващата инфраструктура на пристанищен терминал „Русе – Запад“ и съответните технически характеристики на съоръженията, оборудването и технологиите за обработка на традиционните видове товари и транспортните ги превозни средства, могат да се направят следните изводи:

Пристанищен терминал Русе-запад отговаря на изискванията на ЗМПВВПРБ по отношение на:

- акватория;
- наличие на безопасни рейлове /котвени етоянки/ и кейове, позволяващи оставането на котва, приближаването и явтоването на кораби с оглед извършването на пристанищни услуги при изнекуемите условия за безопасност;
- достатъчна по големина и съоръженост оперативна зона, предназначена за извършване на товаро-разтоварните операции;
- удобна връзка с пътна и железопътна национални мрежи;
- наличие на организационна структура и създадена организация за ефективно обслужване на корабите и техните екипажи;

Съществуващите в момента слабости са следните:

Състоянието на пристанищната инфраструктура, и преди всичко на кейовите стени, подкрановите пътища, коловозното развитие, настилките и закритите складове на пристанищния терминал е силно амортизирано и не е в добро състояние.

- Преговарната техника за извършване на пристанищните услуги е морално и физически остаряла и не е в добро техническо състояние.

- Терминалът не разполага със специализирани съоръжения за обработка на зърно, тежки товари - голямотонажни контейнери, мобилна техника и др., налагащи се в световната транспортна практика.

- Обработката на кораби-зърновози се извършва посредством електрически портални кранове с грайфер, което води до разпиляване на зърнените товари.

- Пътната връзка се осъществява чрез ползване на уличната мрежа на гр. Русе, която в района на пристанището е със сравнително ниска пропускателна способност.

## 5.2. Пристанищен терминал Русе – център, част от пристанище за обществен транспорт Русе

Пристанищен терминал „Русе - Център“ е разположен в западната част на гр. Русе от км. 495,980 до км. 495,530 по поречието на р. Дунав.

Общата площ на Пристанищен терминал „Русе-център“ е 11 694 кв. м.

Съществуващата кейова стена е гравитационна наклонена кейова стена, с облицовка от дялан камък. Общата дължина на бреговата ивица е около 451 м. Проектната дълбочина е 2,5 м. при кота „0“.

На кейовата стена са обособени три корабни места, които са въведени в експлоатация през 1920 г. Техническите данни на корабните места са следните:

- **Корабно място № 1** с дължина 80 м, с 4 кнехта за швартовка и предназначение за обслужване на пътнически и товарни кораби. Корабното място има пътна връзка – паваж и асфалтова алея. Ширината на пъното платно е 4 м. Корабното място има ел. захранване (380/220 V) и мощност 100 kW. В тила на корабното място няма складове – нито открити, нито закрити. В момента корабно място № 1 е оборудвано с два понтона за престой на кораби със специален статут.

- **Корабно място № 2** с дължина 110 м, с 4 кнехта за швартовка на корабите. Съоръжено с понтон № 2 – предназначен за обслужване на пътнически кораби и престой и обслужване на товарни кораби. Понтоът е със следните габаритни размери: дължина – 22 м, ширина – 8 м и височина – 3 м.



# ДЪРЖАВНО ПРЕДПРИЯТИЕ „ПРИСТАНИЩНА ИНФРАСТРУКТУРА“

## КЛОН – ТЕРИТОРИАЛНО ВОДЕЛЕНИЕ „ПРИСТАНИЩЕ РУСЕ“

Русе 7000, ул. „Пристанищна“ № 22, e-mail: office.rousse@bgports.bg, тел: +359 82 818 989, факс: +359 82 821 862

Няма съоръжения за обработка на товари. Корабното място има ел. захранване (380/220 V) и мощност 100 kW. На корабно място 2 в момента пристават кораби за входно-изходни ревизии и буксироване с вода и гориво.

- **Корабно място № 3** е с дължина 30 м, е два кнехта за ивартовка на кораби, предназначени за обслужване на пътнически и товарни кораби – със специален статут. Корабното място има пътна връзка – асфалтова алея. Ширината на пътното платно е 4 м. Корабното място не разполага с отбивни съоръжения. В тила на корабното място няма складове – нито открити, нито закрити. Корабното място има ел. захранване (380/220 V) и мощност 100 kW.

На територията на Пристанищен терминал Русе - Център има изграден Яхт клуб, който представлява масивна триетажна тухлена сграда със застроена площ 161 кв.м. и РЗП – 322 кв.м. Сградата е добро състояние. На територията на Пристанищния терминал е изградена сграда на РИС център Русе.

Пътническите кораби, които превозват пътници или туристи, се обслужват съгласно утвърдената Инструкция за обслужване на пътниците в пристанищната част от „ПК Русе“ ЕАД. Контролните функции на Пристанищен терминал Русе - център се осъществяват от контролните гранични органи – ГКПП и Дирекция „Речен надзор – Русе“.

За периода 2005 – 2020 г. на Пристанищен терминал Русе - Център не са обработвани пътнически кораби и пътници. Редовни са посещенията за ревизии и снабдяване, като само за 2020 г. те са 565 броя.

Поради високата степен на условност и предвид това, че пропускателната способност на едно пристанищно съоръжение е при наличие на постоянен пътничкопоток, е прието оценката на експлоатационния капацитет да се прави на базата на постигнатата производителност за определен период от време на подобни пристанища, когато условията са в определено най-благоприятно съотношение за най-добре оборудвано и експлоатирано корабно място.

От изследваната статистика *за корабни места № 8 и № 9, които са извън* Пристанищен терминал Русе - Център, част от пристанище с национално значение Русе и са на територията на пристанище с регионално значение „Приетие“ – собственост на Община Русе, е установено, че:

През 2020 г. пристанището е посетено само от 20 кораба с общо 2005 пътника. Малкият брой се дължи на кризата причинена от пандемията от Covid-19. През 2019 г. пристанището е посетено от 486 кораба с над 70 хиляди пътника.

Подходът по вода към единствения понтон към корабно място № 2, което е в експлоатация, се осъществява съгласно разпореждане на Дирекция „Речен надзор – Русе“ при съществуваща дълбочина 2.5 м.

Подходът към пристанищния терминал по суша е асфалтова алея с ширина 4 м., а разстоянието от входа до мястото на понтон № 2 е 700 м.

За туристически цели (за пасажера и туриста) връзката между терминала и центъра на града (туристическата и търговската част) е развита и към него водят два булеварда и няколко улици.

Сухопътният достъп до Пристанищен терминал Русе - Център е по улица „Пристанищна“.

За осигуряване достъп до територията на Пристанищен терминал Русе - Център и сградата на РИС център Русе, е изграден нов железопътен прелез и вътрешен път, който да свързва съществуващата пътна мрежа с територията на терминал Русе - Център.

### 5.3. Пристанищен терминал Русе – изток - 2, част от пристанище за обществен транспорт Русе.

Основните технически и технологични характеристики на отделните пристанищни райони са както следва:

Общата площ на пристанищната територия възлиза на 355 132 м<sup>2</sup>.

Върху територия от около 172 000 м<sup>2</sup> е изградена основната пристанищна инфраструктура и съоръжения, позволяващи извършването на пристанищни услуги и други стопански дейности на



## ДЪРЖАВНО ПРЕДПРИЯТИЕ „ПРИСТАНИЩНА ИНФРАСТРУКТУРА“

### КЛОН – ТЕРИТОРИАЛНО ПОДЕЛЕНИЕ „ПРИСТАНИЩЕ РУСЕ“

Русе 7000, ул. „Пристанищна“ № 22, e-mail: office.rousse@bgports.bg, тел: +359 82 818 989, факс: +359 82 821 862

пристанищния терминал. Останалата територия с площ от около 183 000 м<sup>2</sup> са необлагородени терени, предвидени за бъдещо развитие на терминала, намиращи се основно на запад и юг от застроената и използвана територия на пристанището.

Основните технически и технологични характеристики на отделните пристанищни райони са както следва:

#### Южен кей

Южният кей представлява вертикална кейова стена, разположена в дъното на лимана. Дължината му е 150 м и на него е обособено едно корабно място - № 9.

Проектната дълбочина пред кейовата стена е 2,50 м при воден стоеж „0“ при пегела на гр. Русе.

Корабното място се обслужва от два петтонни портални електрически крана, марка „Гани“ 5/25, единия от които е спрял от експлоатация. Подкрановият път е с ширина 10,50 м.

В района на Южния кей има изградени:

- открит склад с обща площ от 7 000 м<sup>2</sup> (140 м x 50 м) - за съхранение на генерални товари, палетизирани стоки и метали;

- закрит складове - 3 бр. метални, тип „Холандски“ с обща застроена площ от 963 м<sup>2</sup>;

Корабно място № 9 се използва за обработка на насипни и генерални товари.

Кейовата пропускателна способност е 54 000 тона товари годишно.

Пропускателната способност на закритите складове е 33 хил. тона товари годишно.

Пропускателната способност на откритите складове е 333 хил. тона товари годишно.

#### Западен кей

Западният кей представлява вертикална кейова стена, разположена на западната страна на лимана в направление север - юг. Дължината му е 335 м, с обособени три корабни места с №№ 10, 11 и 12.

Проектната дълбочина пред корабните места е 2,50 м при воден стоеж „0“ при пегела на гр. Русе.

Кейовото преговарно оборудване на западния кей се състои от 3 броя ел. портални пристанищни крана, монтирани на подкранов релсов път с широчина 10,5 м.

Основните параметри на кейовото оборудване са следните:

Инив. №	Модел	Товароподемност (тона)	Обсег (м)	Междурелсе, (м)	Година на въвеждане
3	Кировец	10	30-8	10,5	1978
2	Кировец КШП-10	10	30-8	10,5	1978
1	Кировец	16	30-8	10,5	1981

Между релсите на крановия път са разположени два ж.п. коловоза.

В района на Западния кей има изградени:

- открит склад с площ от 3 000 м<sup>2</sup> (100 м x 30 м) - за съхранение на генерални товари, палетизирани стоки и метали - к.м. № 10;

- открит склад с площ от 3 000 м<sup>2</sup> (100 м x 30 м) - к.м. № 11;

- открит склад с площ от 1 155 м<sup>2</sup> (16,5 м x 70 м) - в тил на к.м. № 11;

- закрит склад „Мархл“ с площ от 12 000 м<sup>2</sup>;

- закрит склад „Хард“ с площ от 2 259 м<sup>2</sup> (58 м x 37,20 м x 9 м).

Пристанище за обществен транспорт Русе

ЗАДАНИЕ ЗА ПРОЕКТИРАНЕ НА ГЕНЕРАЛЕН ПЛАН

стр.29 от 54



## ДЪРЖАВНО ПРЕДПРИЯТИЕ „ПРИСТАНИЩНА ИНФРАСТРУКТУРА“

### КЛОН – ТЕРИТОРИАЛНО ПОДЕЛЕНИЕ „ПРИСТАНИЩЕ РУСЕ“

Русе 7000, ул. „Пристанишна“ № 22, e-mail: office.toussc@bgports.bg, тел: +359 82 818 989, факс: +359 82 821 862

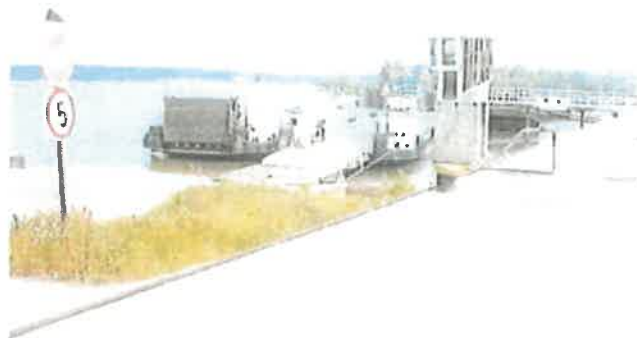
В зоната на кея има изграден трикорпусен ламаринен склад – тип „Холандски“ със застроена площ 739 м<sup>2</sup> (склад на „Химимпорт“).

Западният кей се използва за обработка на пасишни и генерални товари.  
Кейовата пропускателна способност е 490 хил. тона товари годишно.  
Пропускателната способност на закритите складове е 280 хил. тона товари годишно.  
Пропускателната способност на откритите складове е 460 хил. тона товари годишно.  
Пропускателната способност на товарните ж.п. коловози е 12 400 бр. вагона годишно.

#### Ро-ро терминал

Ро-Ро терминалът е проектиран, изпълнен и въведен в експлоатация в периода 1990 – 1996 г. Основното предназначение на терминала е да осигурява условия за приставане на кораби тип Ро-Ро с хоризонтално натоварване/разтоварване на автомобили и друга колесна техника.

Границата на Ро-Ро терминала е река Дунав с дължина 432 м. и представлява брегоукрепителната стена, наклонена претоварна рампа и речна дига, изградена от подводна каменна берма с паси отгоре, защитен с облицовка от стоманобетонни плочи с наклон 1:1. На нея има обособени две корабни места - № 13 и № 14.



Корабно място № 13 е оборудвано с понтон за престой на самоходни кораби, ревизии и корабно бункероване (гориво, смазочни материали, вода). Разрешено обвързване до 2 (два) кораба на борд. При корабно бункероване (гориво, смазочни материали) се разрешава обвързване на 1 (един) кораб

На корабно място № 14 има изградена ро-ро рампа.

Наклонът на рампата на корабно място № 14 е 1:8 и 1:12. Настилката е от монтажни стоманобетонни плочи. Ширината ѝ е 30 м, а дължината 85 м. Ро-Ро рампата е защитена откъм река Дунав с каменна призма.

Ро-Ро терминалът разполага с всички необходими сгради, съоръжения и служби за обслужването му.

На територията на Ро-Ро терминала са обособени паркингови зони, които в зависимост от направленията и посоките са териториално разделени, както следва:

- Паркинг - влизачи в България - 82 места;
- Паркинг - излизачи от България - 74 места;

Ро-Ро терминалът е свързан с градската шосейна инфраструктура, чрез обособен отделен шосеен подход, а чрез нея е републиканската. Ро-Ро терминалът има пряка връзка и с товарния терминал на пристанище Русе – Изток.



ДЪРЖАВНО ПРЕДПРИЯТИЕ „ПРИСТАНИЩНА ИНФРАСТРУКТУРА“  
КЛОН – ТЕРИТОРИАЛНО ПОДЕЛЕНИЕ „ПРИСТАНИЩЕ РУСЕ“

Русе 7000, ул. „Пристанищна“ № 22, e-mail: office.rousse@bgports.bg, тел.: +359 82 818 989, факс: +359 82 821 862

При три обслужващи линии и две смени дневно, максималната пропускателна способност на терминала е 72 - 75 хил. условни ТИР-единици годишно, а при удължено работно време - до около 100 хил. условни ТИР-единици годишно.

Пристанищен терминал Русе - Изток - 2 е свързан с националната пътна и ж.п. мрежа.

Изградената вътрешно пристанищна ж.п. мрежа осигурява достъп до всички райони на терминала, без ро-ро терминала. Прокарани са коловози както до западния кей, в междурелсието на подкрановите пътища, така и в тила, до отделните складови съоръжения. Общата дължина на ж.п. линиите на територията на терминала са 1 620 м.

Пристанищен терминал Русе - Изток - 2 е свързан с националната ж.п. мрежа и с Републиканската пътна мрежа посредством:

- булевард „Тутракан“ с шосе 21 - Русе - Силистра;

- булевард „Тутракан“ с шосе Е 85 - Русе - В. Търново, а след град Бяла и с шосе Е 83 за гр. София.

#### 5.4. Пристанищен терминал Русе - изток - 1, част от пристанище за обществен транспорт Русе.

Основните технически и технологични характеристики на отделните пристанищни райони са както следва:

Общата площ на пристанищната територия възлиза на 330 341 м<sup>2</sup>.

Върху територия от около 191 000 м<sup>2</sup> е изградена основната пристанищна инфраструктура и съоръжения, позволяващи извършването на пристанищни услуги и други стопански дейности на пристанищния терминал.

Основните технически и технологични характеристики на отделните пристанищни райони са както следва:

##### Северен кей

Северният кей е разположен в североизточната зона на пристанището на брега на открития Дунав. Представява речна дига изградена от подводна каменна берма с насип отгоре, защитени с каменна облицовка с наклон 1:1,5. Кейовата стена е изградена от две части, наклонена част - зидана от каменни блокове и вертикална стоманобетонна част с височина 1,4 м. Общата дължина на кейовата стена е 489 м.

Проектната дълбочина пред корабните места е 2,50 м при воден стоеж „0“ при пегела на гр. Русе.

На Северния кей са обособени четири корабни места.

В източната част на кея са разположени 1-во и 2-ро корабни места.

В западната част са разположени 3-то и 4-то корабни места.

Кейовото претоварно оборудване на Северния кей се състои от 4 броя сл. портални пристанищни крана, монтирани на подкранов релсов път с широчина 10,50 м.

Основните параметри на кейовото оборудване са следните:

Ипв. №	Модел	Товаро-подемност (тона)	Обсег (метра)	Между-релсе (метра)	Година на въвеждане
14	Албрехт	10/20	32-8	10,5	1968
13	Кировец	16/20	30-8	10,5	1989
8	Албрехт	10/20	32-8	10,5	1972

Най-източните две корабни места (1-во и 2-ро) са специализирани за разтоварване на въглица за ТЕЦ „Русе-Изток“. Обработват се предимно несамоходни кораби (секции) с 2 000

Пристанище за обществен транспорт Русе	
ЗАДАНИЕ ЗА ПРОЕКТИРАНЕ НА ГЕНЕРАЛЕН ПЛАП	стр.31 от 54



## ДЪРЖАВНО ПРЕДПРИЯТИЕ „ПРИСТАНИЩНА ИНФРАСТРУКТУРА“

### КЛОН – ТЕРИТОРИАЛНО ПОДЕЛЕНИЕ „ПРИСТАНИЩЕ РУСЕ“

Русе 7000, ул. „Пристанишна“ № 22, e-mail: office.rousse@bgports.bg, тел: +359 82 818 989, факс: +359 82 821 862

DWT. В тила на кея има изградени тумено-лентови транспортъори, чрез които се осъществява транепорта на въглищата до ТЕЦ - Русе.

Корабни места № № 3 и 4 се използват за обработка основно на инертни материали, скрап и други насипни и генерални товари.

В района на Северния кея има изградени:

- претоварна площадка с площ от 44 000 м<sup>2</sup> (220 м x 200 м ) - за въглища, обслужваща корабни места № № 1 и 2;

- открит склад с площ от 6 400 м<sup>2</sup> (100 м x 64 м ) - за съхранение на генерални и насипни товари, обслужващ корабно място № 3;

- открит склад с площ от 5 000 м<sup>2</sup> (100 м x 50 м ) - за съхранение на генерални и насипни товари, обслужващ корабно място № 4;

Пропускателната способност на корабните места на Северен кея е 1 197 хил. тона товари годишно.

Пропускателната способност на откритите складове е 3 100 хил. тона товари годишно.

#### Източен кея

Източният кея представлява вертикална кейова стена, разположена на източната страна на лимана в направление север - юг. Дължината му е 400 м.

Проектната дълбочина пред корабните места е 2,50 м при воден стоеж „0“ при пегела на гр. Русе.

На кея са разположени четири корабни места с №№ 5, 6, 7 и 8, всяко с декларирана дължина 100 м.

Кейовото претоварно оборудване се състои от 4 броя ел. портални пристанищни крана монтирани на подкранов релсов път с широчина 10,5 м.

Основните параметри на кейовото оборудване са следните:

Място	№	Модел	Товаро подем пост, тона	Обсег м	Междурелсе, м	Година на въвеждане	Работи
Източен кея	10	Сокол	16/32	32-8	10,5	1991	да
	9	Сокол	16/32	32-8	10,5	1991	да
	7	Кировец	16	30-8	10,5	1974	да
	6	Кировец	16	30-8	10,5	2009	да
Източен кея, 2-ра линия	15	Кировец	16/20	30-8	10,5	1989	да
	12	Кировец	16/20	30-8	10,5	1984	да
	11	КРЦ 10-69	10/20	16-30	10,5	1980	Спрян от експлоатация
	16	КРЦ 5-69	5-69	32-8	10,5	1980	Спрян от експлоатация

В междурелсето на подкрановия път са разположени два ж.п. коловоза.

В тила на източния кея, успоредно на кея, на разстояние 55 м., е изграден втори подкранов път с монтиран портален кран – КПП 16/20 м. В междурелсето на тиловия подкранов път също минават два ж.п. коловоза.

Северните две корабни места (5-то и 6-то) се ползват за претоварване на генерални товари, включително контейнери.





Корабни места с №№ 7 и 8 се използват за обработка на насипни товари.

В района на източния кей има изградени:

- открит склад с площ от 5 000 м<sup>2</sup> (100 м x 50 м) - за съхранение на генерални и насипни товари, обслужващ корабно място № 5;
- открит склад с площ от 3 600 м<sup>2</sup> (30 м x 120 м) - за съхранение на генерални и насипни товари, обслужващ корабно място № 6;
- открит склад с площ от 5 920 м<sup>2</sup> (80 м x 74 м) - за съхранение на насипни товари, обслужващ корабно място № 8;
- закрит склад тип „Холандски“ с площ 306 м<sup>2</sup>;
- закрит склад с площ от 310 м<sup>2</sup>;

Кейовата пропускателна способност е 737 хил. тона товари годишно.

Пропускателната способност на закритите складове е 19,5 хил. тона товари годишно.

Пропускателната способност на откритите складове е 784 хил. тона товари годишно.

Пропускателната способност на товарните жп коловози е 24 300 бр. вагона годишно.

Изградената вътрешно пристанищна ж.п. мрежа осигурява достъп до източния кей на терминала. Прокарани са коловози както в междурелсието на подкрановите пътища, така и в тила. Общата дължина на ж.п. линиите на територията на терминала са 2 023 м.

Пристанищен терминал Русе – Изток -1 е свързан с националната ж.п. мрежа и с Републиканската пътна мрежа посредством:

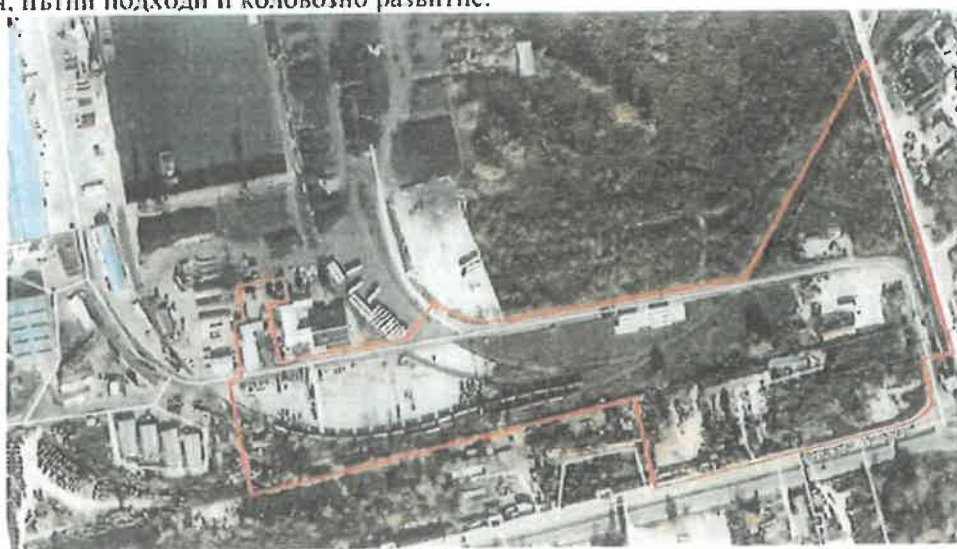
- булевард „Тутракан“ с шосе 21 - Русе – Сливейра;

- булевард „Тутракан“ с шосе Е 85 - Русе – В. Търново, а след град Бяла и с шосе Е 83 за гр.

София.

#### 5.5. Обособена зона Русе – изток

Обособена зона Русе-изток е с площ 95 283 кв. м. На територията на зоната е разположена общата техническа инфраструктура, обслужваща пристанищни терминали Русе-изток – 1 и Русе-изток – 2 и включва: КПП, склад за ГСМ, дозировачна площадка, ремонтна работилница, ел. подстанция, пътни подходи и коловозно развитие.



Общата дължина на ж.п. линиите на територията на зоната е 1 768 м.

Обособена зона Русе-изток е свързана с националната ж.п. мрежа и с Републиканската пътна мрежа посредством:



## ДЪРЖАВНО ПРЕДИРИЯТИЕ „ПРИСТАНИЩНА ИНФРАСТРУКТУРА“

### КЛОН – ТЕРИТОРИАЛНО ПОДЕЛЕНИЕ „ПРИСТАНИЩЕ РУСЕ“

Русе 7000, ул. „Пристанищна“ № 22, e-mail: office.rousse@bgrpots.bg, тел: +359 82 818 989, факс: +359 82 821 862

- булевард „Тутракан“ с шосе 21 - Русе – Силистра;  
- булевард „Тутракан“ с шосе Е 85 - Русе – В. Търново, а след град Бяла и с шосе Е 83 за гр. София.

#### 5.6. Поземлен имот с идентификатор 63427.8.1009

Поземлен имот с идентификатор 63427.8.1009 е с площ 12 905 кв.м.



Територията на имота е необлагородена и на нея е предвидено да се извърши изграждане на пристанищни приемни съоръжения (ППС) за разделно събиране на отпадъци от кораби и обособяване на площадка за разполагане на съоръжения за превенция и реагиране при експлоатационни и аварийни замърсявания (СПРЕАЗ).

Съгласно § 2, т.52 от допълнителните разпоредби на Закона за морските пространства, вътрешните водни пътища и пристанищата на Република България територията на поземления имот се явява обща техническа инфраструктура, обслужваща повече от един терминал от пристанище за обществен транспорт Русе.

Поземления имот е свързан с Републиканската пътна мрежа посредством:

- булевард „Тутракан“ с шосе 21 - Русе – Силистра;  
- булевард „Тутракан“ с шосе Е 85 - Русе – В. Търново, а след град Бяла и с шосе Е 83 за гр. София.

#### 5.7. Пристанищен терминал Тутракан, част от пристанище за обществен транспорт Русе

Кейовият фронт на Пристанищен терминал Тутракан е с дължина 110 м. Кейовата стена е наклонен тип от бетонни блокове със „срезка“ и стоманена конзола - мост за привързване на понтон в западния край. Проектната дълбочина на акваторията пред кея е средно 2,50 м. при кота „0“ на водомерната рейка.

На кейовата стена са обособени две корабни места

**Корабно място № 1**, заедно с прилежащата му складова площ в тила, е предназначено за обработка на насипни и генерални товари.

Обслужва се от един ел. портален кран, тип „Ланс“ с товароподемност 5 тона. Кранът е монтиран през 1966 г. и работи върху релсов подкранов път с ширина 9,40 м. Кранът е в относително добро състояние и е поддържан. Работният обхват (обсег) на крана е 6 - 25 м. Няма тилова механизация.



За временно съхранение на обработваните товари, се ползва открит склад с площ 2 500 кв.м.

На територията на терминала няма закрити складове.

**Корабно място № 2** е предназначено за обслужване на пътнически кораби и пътници, както и за акостиране на търговски кораби. Дължината на корабното място е 30 м., към който е привързан шарнирно понтон (година на производство 1962 г.).

Размерите на понтона са 22 x 8 x 3 м. Ефективната използвана дължина за заставане на кораби е 22 м. Връзката на понтона с брега се извършва със стоманени шарнирни греди и надлежно привързана към понтона и брега сходя (мост). Понтонът и сходящата (моста) са с метална конструкция.

На територията на Пристанищен терминал Тутракан са разположени:

- сграда, едноетажна, със застроена площ 54 кв.м., с масивна конструкция, която се ползва за работилница;

- сграда, едноетажна, със застроена площ 13 кв.м., с масивна конструкция, с предназначение за автовежа.

От анализа на статистическите данни за товарооборота по видове товари, през годините, когато е имало обработка, може да се установи, че на пристанищен терминал Тутракан са се обработвали основно насипни товари, които са представлявали около 95 % от товарооборота. Предимно това са инертни материали (някъс от различни фракции и баластра) и зърнени храни (сеченик, слънчоглед, царевича и пшеница). Последната година с отчетен товарооборот е 2015 г., с 3450 тона насипни товари.

При използване на общоприетите методики за определяне на пропускателната способност може да се твърди, че: при обработка на товари от обичайната досега номенклатура и обичайната им структура, при спазване на съществуващите технологии и организация за работа Пристанищен терминал „Тутракан“ може да обработи около 100 – 110 хил. тона товари годишно.

По отношение обслужването на пътници - паличната техническа възможност и създадената организация не се отличава съществено от организацията за обслужване на пътници при другите речни терминали по българското крайбрежие на река Дунав.

Капацитетът при обслужването на пътници зависи преди всичко от вида на предлаганата услуга. Обслужват се круизни кораби с пътници на круиз и пътнически кораби с пътници с крайна дестинация. Пропускателната способност на понтона зависи от престоя на кораба. Престоят на кораба е в зависимост от целите и вида на рейса.

**Достъп до пристанищен терминал Тутракан по вода:**

Акваторията на Пристанищен терминал „Тутракан“ е на открития Дунав, извън корабоплавателния път. Влизането на корабите в пристанището ще се извършва при спазване на задължителните правила за българските пристанища на река Дунав.

**Достъп до пристанищен терминал Тутракан по суша:**

Тутракан е град в област Силистра, Северозточна България. Той е административен и стопански център. Разположен е по южния бряг на река Дунав в най-западната част на Крайдунавска Добруджа.

До Пристанищен терминал Тутракан по оста Изток - Запад се стига по шосеен път 21, а по оста Север - Юг по шосеен път 205.

Подходът към терминала е шосеен с две възможности за влизане/излизане:

- от изток;
- от запад.

И двата шосейни подхода са с навлизане в урбанизираната част на град Тутракан. Връзката с националната пътна мрежа се осъществява чрез асфалтов път и вход-изход към терминала.

Пристанищен терминал Тутракан няма ж.п. коловозно развитие и не е свързан с националната ж.п. мрежа.



#### 5.8. Фериботен терминал Силистра – част от пристанище за обществен транспорт Русе

Основното предназначение на терминала е да предоставя условия за приставане на кораби тип Ро-Ро с хоризонтално товарене за превоз на автомобили и кора, селекостопанска и колесна техника, работещи между българския и румънския бряг на р. Дунав по Ро-Ро линия Силистра (Айдемър) – Кълъраш, Румъния.

Фериботният терминал е специализиран за обработка на сухопътни превозни средства и пътници по системата на Ро-Ро превози.

Общата площ на терминала е 65 124 кв.м.

Фериботен терминал Силистра разполага с Ро-Ро рампа, която е с обща дължина 128 м., изпълнена с два основни надлъжни наклона, като долният е с дължина 92 м. и наклон 1:10, а по-високо разположения участък е с дължина 36 м. и наклон 1:12. Ширината на рампата е 30 м., покрита е монтажни стоманобетонени плочи. Проектната дълбочина пред корабното място е 2,50 м., измерена при кота „0“ на водомерната рейка.

По този начин е осигурено приставането на широка гама специализирани за превоз на автосъстави кораби, при максимално ниски и високи корабоплавателни води на реката и безпречествено качване и слизане на автотранспортните средства през корабните клани.

Сградите и съоръженията на територията на терминала са групирани и условно се обособяват следните териториални зони:

- Зона за фериботно гнездо - изградена е от концесонер;
- Зона на ГКПП - изградена от държавата - МРРБ

Разтоварването и товаренето на плавателните съдове се осъществява през корабните клани и специализираното хидро съоръжение (наклонена рампа) по хоризонтален метод (на собствен ход или с помощта на маневрен влекач).

#### Достъп до Фериботен комплекс Силистра по вода:

Подходът на корабите откъм река Дунав, приставането и отплаването в/от Фериботния терминал Силистра се извършва съгласно задължителни разпореждания за реда и сигурността на корабоплаването в района.

#### Достъп до Фериботен комплекс Силистра по суша:

Връзката на фериботен терминал Силистра с националната пътна мрежа се осъществява чрез отбивка в дясно от второкласен път II-21 Русе - Силистра на около 200 м. преди с. Айдемър (в посока от Силистра към Русе).

Със Заповед № 1156 /20.09.2002 г. влиза в сила Подробен устройствен план, изменение - ПРЗ за част от квартал 16 и квартал 17 по плана на Промислена зона „Занал“ гр.Силистра и части от поземлени имоти с № 461 и №59 по плана за земеразделяне на с. Айдемър за създаване на устройствена основа за изграждане на Фериботен комплекс с „Ро – Ро“ терминал, ГКПП и складова зона.

Със заповед № 50 /12.01.2005 г. се преотрежда урегулиран поземлен имот III<sub>567</sub> – за пристанище Силистра – фериботен терминал.

Със заповед № РД-18-2 /15.01.2008 г. се одобрява кадастралната карта на гр.Силистра.

Издадено е Разрешение за строеж № РС-19 от 01.06.2006 г. за „Фериботен терминал Силистра“ от Министерството на регионалното развитие и благоустройството (МРРБ).

Изготвен е Протокол за установяване годността за ползване на строежа от държавна приемателна комисия назначена със заповед № РД-19-1026/ 06.12.2006 год. на Началника на Дирекция за национален строителен контрол /ДНСК/.

Издадено е Разрешение за ползване № СТ-12-969/ 18.12.2006 г. от Началника на ДНСК-София за строеж: „ФЕРИБОТЕН ТЕРМИНАЛ СИЛИСТРА“.

Считано от 15.03.2021 г. заработи фериботна линия Силистра – Кълъраш, обслужвана от два ро-ро кораба.



**5.9. Пристанищен терминал Силистра, част от пристанище за обществен транспорт Русе.**

Пристанищен терминал Силистра е в централната градска част на гр. Силистра от км. 375.600 до км. 375.240 по поречието на река Дунав. Той е обособен като пътническо пристанище, където в близкото минало се е поддържало целогодишно регулярна линия Силистра – Рени – Измаил – Силистра. Кейовото съоръжение е построено през 1947 г. Служи за обработка на пътници и бункерване.

Кейовата стена на терминала е с дължина 470 м. Общата площ на терминала е 17772 м<sup>2</sup>. Терминалът разполага с открит паркинг с площ 900 кв.м. и 1 понтон за приемане на пътнически кораби.

Кейовият фронт е наклонен тип и е изпълнен от камени блокове (каменина зидария), закрепени в основата на шиментова заскалявка. Разположен е по протежението на открития бряг на р. Дунав. На кея са обособени три корабни места:

#### **Корабно място № 1**

Корабно място № 1 е разположено в западната част на зоната на речната гара на разстояние 184 м. от крайния източен ъгъл на терминала (пред производствената площадка) и на около 70 м. от главния сухопътен подход към пристанището. Проектната дълбочината пред кея при кота „0“ е 2,50 м. Корабното място е предназначено за приставане на кораби и обслужване на пътници.

Основното пристанищно съоръжение се явява понтонът и преходния мост към него, които са собственост на пристанищния оператор. Понтонът е метална конструкция с размери 22,0 м x 8,0 м x 3,0 м. Обявената дълбочина пред съоръжението при кота „0“ е 2,25 м.

#### **Корабно място № 2**

Корабно място № 2 е разположено в централната част на зоната на речната гара на разстояние 102 м. от крайния източен ъгъл на терминала и на около 50 м. от главния сухопътен подход към пристанището. Проектната „0“ е 2,50 м.

Корабното място е осигурено с електроенергия 380/220 V и мощност 100 kW на ел. табло, от където могат да бъдат захранвани корабите. Подведени са хидранти за снабдяване на корабите с вода и противопожарна защита.

Корабното място е конструктивно осигурено с 2 вързални устройства (номера 5 и 6) и 2 броя връзки за прикрепване към понтона, кнехтове и подходна стълба.

#### **Корабно място № 3**

Корабно място № 3 е разположено в източната част на зоната на речната гара на разстояние 30 м. от крайния източен ъгъл на терминала и на около 50 м. от главния сухопътен подход към пристанището. Предназначено е за обслужване на пътници, швартоване и престой и снабдяване на кораби. Проектната дълбочината пред кея при кота „0“ е 2,50 м.

Корабното място е осигурено с електроенергия 380/220 V и мощност 100 kW на ел. табло, от където могат да бъдат захранвани корабите. Подведени са хидранти за снабдяване на корабите с вода и противопожарна защита.

Корабното място е конструктивно осигурено с 2 вързални устройства (кнехтове номер 1 и 2) и 2 броя връзки за прикрепване на сваите на понтона. В кейовото съоръжение е предвиден подход със стълба, където се опира преходния мост на понтона.

#### **Други съоръжения на територията на терминала:**

Кейовата стена на терминала по цялата своя дължина позволява швартоване на други плаващи устройства. Между корабни места №№ 2 и 3 са построени две връзки и 2 кнехта, позволяващи швартоването на понтон.

На разстояние 220 м. от източния ъгъл на кейовата стена има конструктивна възможност за връзване на плаващо средство и там има поставен понтон (нерегистрирано 4- то корабно място с понтон), който се ползва за престой на плавателни съдове.



## ДЪРЖАВНО ПРЕДПРИЯТИЕ „ПРИСТАНИЩНА ИНФРАСТРУКТУРА“

### КЛОН – ТЕРИТОРИАЛНО ПОДЕЛЕНИЕ „ПРИСТАНИЩЕ РУСЕ“

Русе 7000, ул. „Пристанищна“ № 22, e-mail: office.louisse@bgports.bg, тел.: +359 82 818 989, факс: +359 82 821 862

Територията на пътнически терминал Силистра по своето предназначение, инфраструктурно и техническо оборудване се дели на три зони – зона на речната гара, паркова зона и западна зона на кейовата стена.

Парковата зона е разположена зад зданието на Речна гара и към нея се включва и територията заета от ресторант със излаз на река Дунав.

Зоната на западната част на кейовата стена започва от чунката след 325 м. на запад от източния край на пристанищната територия. Граничи с крайбрежния път и представлява сервитутна зона на кейовата стена. Тази територия е достъпна по вградени в кейовата стена стълби и се използва за лодкостоянка и приставане на яхти.

Зоната на Речната гара включва административната сграда с прилежащите към нея подходи и места за паркиране, т.н. производствена площадка, където е разположен неподдържан и неизползван подкранов път, паркинг непосредствено до нея, покрит с наваж. В кейовата стена в зоната на речната гара има вградени подходи към трите основни корабни места, предназначени за понтони.

Върху пристанищната територия са вградени административна сграда и столова, която в момента е преустроена и модернизирана на ресторант. Огладена е под наем и се поддържа от наемателя в добро състояние.

Със Заповед № 1591 /31.12.2003 г. влиза в сила Подробен устройствен план, изменение ПРЗ на УПИ-VI, XI, III КВ.1, гр. Силистра, Област Силистра за пътническо пристанище.

#### 6. Удостоверение за експлоатационна годност

На основание чл. 2, ал. (1), т. 2 от Наредба № 9 от 17.10.2013 г. за изискванията за експлоатационна годност на пристанищата и специализираните обекти, издадена от Министерския на транспорта, информационните технологии и съобщенията, обн. ДВ, бр. 96 от 05.11.2013 г., са издадени следните УЕГ:

6.1. Пристанищен терминал Русе – запад, част от пристанище за обществен транспорт Русе - УЕГ № 13019 от 29.01.2021 г.

6.2. Пристанищен терминал Русе – център, част от пристанище за обществен транспорт Русе - УЕГ № 13018 от 29.01.2021 г.

6.3. Пристанищен терминал Русе – изток - 2, част от пристанище за обществен транспорт Русе - УЕГ № 13027 от 29.01.2021 г.

6.4. Пристанищен терминал Русе – изток - 1, част от пристанище за обществен транспорт Русе - УЕГ № 13026 от 29.01.2021 г.

6.5. Пристанищен терминал Тутракан, част от пристанище за обществен транспорт Русе - УЕГ № 13021 от 29.01.2021 г.

6.6. Фериботен терминал Силистра – териториално обособена зона от пристанище за обществен транспорт Русе - УЕГ № 13024 от 29.01.2021 г.

6.7. Пристанищен терминал Силистра, част от пристанище за обществен транспорт с Русе - УЕГ № 13020 от 29.01.2021 г.



#### IV. Съдържание на проекта за генерален план - текстови и графични части.

##### ➤ ТЕКСТОВИ ЧАСТИ

##### 1. Характеристики и анализ на съществуващото положение, обхващат:

1.1. Общи положения – кратка историческа характеристика на обекта и общи цели и задачи на проекта на генералния план:

1.2. Описание на териториалния обхват на плана и на обекта на проектиране, което включва: резюме на резултатите от предварителното (прединвестиционно) проучване по чл. 6 и 7 от Наредба № 10/31.03.2014 г., описание на трасетата и техническите параметри на съществуващите инженерни мрежи в съседните на пристанището територии, изводи за строителните условия и балансе на територията;

1.3. Изводи, основани на анализа на съществуващото положение, в т.ч. на капацитетните възможности на пристанището – общи и специфични проблеми:

Съгласно чл.112а, (2) от ЗМПВВПРБ, генералният план за обществен транспорт се основава на предварително /прединвестиционно/ проучване за развитието на пристанището и определя:

- Функционално зонирание, съобразно технологичното и организационно обособяване на необходимата територия на пристанището.

- Терените за терминали и зоните за извършване на дейностите по чл. 116а от ЗМПВВПРБ;

- Комуникационно – транспортната мрежа и др. общи мрежи и съоръжения на техническата инфраструктура на пристанището, както и съоръженията на пристанището.

2. Описанието и обосновката на предложенията за развитие се разработват в следните части:

##### 2.1. Част „Технологична“, която включва:

а) прогнозите за развитие на отделните видове пристанищни дейности и услуги;

б) предлаганите технологични решения, в т. ч. производствено-технологичните връзки;

##### 2.2. Част "Комуникационно-транспортна", която включва:

а) вътрешната железопътна мрежа на пристанището, железопътните подходи и връзката им с републиканската железопътна инфраструктура;

б) вътрешните автомобилни пътища на пристанището, пътните подходи и връзката им с републиканската пътна мрежа;

##### 2.3. Част "Техническа инфраструктура", която включва:

а) мрежите и съоръженията на електроснабдяването;

б) мрежите и съоръженията на водоснабдяването и канализацията;

в) мрежите и съоръженията на топлоснабдяването, вентилацията и климатизацията;

г) мрежите и съоръженията на газоснабдяването;

д) мрежите и съоръженията на електронните съобщения;

е) мрежите и съоръженията за приемане и обработване на отпадъци – резултат от корабоплавателна дейност и на остатъци от корабни товари;

ж) вертикална планировка и настилки;

##### 2.4. Част "Хидротехническа, включваща:

а) предвидените стационарни и/или плаващи хидротехнически пристанищни съоръжения;

б) използваната методика за определяне параметрите (граница и проектни дълбочини) на пристанищната акватория и на всяка от зоните в нея;

в) навигационното осигуряване на пристанищната акватория и на отделните зони в нея –



плаващи и стационарни навигационни знаци и съоръжения;

г) навигационните условия в пристанищната акватория и отделните зони в нея – едно- или двупосочност на движението на корабите, обръщателни кръгове, вътрешни рейдове (съответно котвени стоянки) и т. н.;

д) необходимостта от ползване на зоната за маневриране и на зоната за подхождане и от кораби, посещаващи други терминали на същото пристанище за обществен транспорт и/или други пристанища, и обосновка на предлаганото решение;

е) релiefът с координатите на точки по границите на акваторията и на всяка отделна зона в нея, на линиите на застрояване на бъдещите стационарни хидротехнически пристанищни съоръжения и на зоната за разполагане на плаващи хидротехнически пристанищни съоръжения;

### 2.5. Част "Обемно-устройствено решение на сградите и съоръженията" – архитектурна и конективна

2.6. Част "Екологична", която съдържа мерки за опазване на околната среда при използване на различните технологии, освен в случаите, в които е одобрена екологична оценка или оценка за въздействието върху околната среда.

### 3. Правила и нормативи за прилагането на генералния план

Съдържащите се във всяка от частите предложения за развитие се съобразяват с предвижданията на концепциите и схемите за пространствено развитие и устройствените планове от по-висока степен и се съпровождат със съответните изчисления и изводи.

Когато това е предвидено в заданието за проектиране, може да се предвиди реализиране на плана на етапи. В този случай във всяка от частите се посочва на кой етап от реализацията на плана се осъществяват съответните предвиждания за развитие.

Генералният план на пристанище за обществен транспорт е специализиран подробен устройствен план по смисъла на Закона за устройство на територията – план за регулация и застрояване за пристанищната територия и парцеларен план за пристанищната акватория, съгласно чл. 112а, ал. 7 от ЗМПВВППРБ ( Закон за морските пространства, вътрешни водни пътища и пристанища на Република България).

Проектантът е особено внимание трябва да изпълнява изискванията на действащата нормативна уредба в Р България и в т.ч. особено:

- Закон за морските пространства, вътрешните водни пътища и пристанищата на Република България / ЗМПВВППРБ / ;

- Наредба № 10 от 31.03.2014 г. за обхвата и съдържанието на генералните планове за развитие на пристанищата за обществен транспорт с национално значение / ДВ, бр.32 от 08.04.2014г., изм. бр.2 от 09.01.2015 г., в сила от 09.01.2015 г. /;

- Разпореждане № 100 / 18.12.2020 г. на Изпълнителна агенция "Морска администрация" Дирекция „Речен надзор- Русе“ / Министерство на транспорта, информационните технологии и съобщенията /;

- Наредба № 8 от 2001 г. за обема и съдържанието на устройствените схеми и планове (ДВ, бр. 22 от 2014 г., в сила от 11.03.2014 г.; ДВ бр. 11 от 10.02.2015 г.);

- Наредба № 18 от 03.12.2004 г. за регистрацията на пристанищните оператори в Република България;

- Регистрирани пристанища в района на Дирекция „Речен надзор – Русе“

- Наредба № 19 от 09.12.2004 г. за регистрацията на пристанищата на Република България, издадена от Министъра на транспорта, информационните технологии и съобщенията, обн., ДВ, бр.111 от 21.12.2004 г.;





## ДЪРЖАВНО ПРЕДПРИЯТИЕ „ПРИСТАНИЩНА ИНФРАСТРУКТУРА“

### КЛОН – ТЕРИТОРИАЛНО ПОДЕЛЕНИЕ „ПРИСТАНИЩЕ РУСЕ“

Русе 7000, ул. „Пристанища“ № 22, e-mail: office.rousse@bgports.bg, тел: +359 82 818 989, факс: +359 82 821 862

- Наредба № 9 от 17.10.2013 г. за изискванията за експлоатационна годност на пристанищата и специализираните обекти, издадена от Министъра на транспорта, информационните технологии и съобщенията;
- § 6.ал.2 от Наредба № 9 от 17.10.2013 г. за изискванията за експлоатационна годност на пристанищата на Република България;
- Наредба № 7 от 23.05.2001 г. за реда за посещение, маневриране и престой на корабите в пристанищата и рейдовете, за товарене и разтоварване, за качване на кораба и слизане на брега на екипажа, на пътниците или други лица, както и за връзка на кораба с брега;
- Наредба № 13-1971 от 29.10.2009 г. за строително-техническите правила и норми за осигуряване на безопасност при пожар / ДВ бр. 96 от 04.10.2009 г., в сила от 05.06.2010 г., последно изм. ДВ бр.8 от 30.01.2015 г. в сила от 30.01.2015 г. /;
- Наредба № 53 от 02.07.2004 г. за условията и реда за постигане на сигурността на корабите и пристанищата;
- Наредба № 919 от 08.12.2000 г. за събиране на статистическа информация за дейността на операторите и собствениците на пристанища и пристанищни съоръжения в Р. България;
- Наредба № 4 / 21.05.2001 г. за обхвата и съдържанието на инвестиционните проекти;
- Наредба № 7, за изискванията, на които трябва да отговарят плановете за разполагане на съоръжения за третиране на отпадъци, ДВ, бр.81 от 2004 г.;
- Закон за управление на отпадъците, ДВ, бр.53 от 2012 г.;
- ПМС № 53 / 1999 г., ДВ, бр. 29 от 1999 год.;
- Наредбата за условията и реда за извършване на оценка за съвместимостта на плановете, програми, проекти и инвестиционни предложения с предмета и целите на опазване на защитените зони във връзка с чл.31, ал.1 от Закона за биологичното разнообразие;
- Наредба за условията и реда за извършване на екологична оценка на плановете и програми – в сила от 01.07.2004 год. / Приета с ПМС № 139 от 24.06.2004 год., Обн. ДВ, бр.57 от 02.07.2004 год. /;
- Наредба № 5 от 10 май 1999 г. за структурата на записа в цифров вид на кадастралните плановете и карти, регулационните плановете и плановете на почвените категории

4. Специфични правила и нормативи за прилагане на генералния план – при условията и в случаите на чл.13, ал.2 / Изм. ДВ бр.66 от 2013 г., в сила от 26.07.2013 г., ДВ, бр.98 от 2014 г., в сила от 28.11.2014 г. / и чл.10, ал.2 и 3 / Изм. ДВ бр.82 от 2012г. в сила от 26.11.2012 г. / от Закона за устройство на територията (ЗУТ).

Пристанищата за обществен транспорт трябва да разполагат с природни, изкуствено създадени и организационни условия, съгласно чл. 103, ал. (2) от ЗМПВВПРБ.

#### ➤ ГРАФИЧНИ ЧАСТИ - СРЕДСТВА, НАЧИН И МАЩАБИ

1.Опорно-сравнителен план се изработва като общ чертеж на цялото пристанище с показани:

1.1 пристанищната акватория с отделните зони в нея и с навигационните условия и навигационното осигуряване във всяка от зоните;

1.2. функционалното зонироване, съобразно технологичното и организационното обособяване на пристанищната територия;

1.3. терените за терминали, за зони по чл. 103, ал. 6 ЗМПВВПРБ, за зони, които по своето предназначение отговарят на характеристиките на пристанище по чл. 107 – 109 ЗМПВВПРБ, и за зони за извършване на дейности по чл. 116а ЗМПВВПРБ;

1.4. общата техническа инфраструктура на пристанището;

1.5. комуникационно-транспортната мрежа и другите мрежи и съоръжения на техническата инфраструктура на пристанищната територия.

Пристанище за обществен транспорт Русе	
ЗАДАНИЕ ЗА ПРОЕКТИРАНЕ НА ГЕНЕРАЛЕН ПЛАН	стр.41 от 54



2. План за регулация и застрояване на пристанищната територия заедно с план-схеми към него.

2.1. Проектът на план за регулация и застрояване се изработва въз основа на цифровия модел на действащата кадастрална карта и/или специализирани карти, а до изработването и влизането в сила на кадастрална карта за съответната територия – на наличните кадастрални планове, плановете за земеразделяне и другите планове, свързани с възстановяване правото на собственост върху земеделски земи и земи и гори от горекния фонд.

2.2. Проектът на план за регулация и застрояване на пристанището се изработва в съответствие с изискванията на нормативната уредба в Р България, като в него се отразяват и:

- вътрешните автомобилни пътища на пристанището и пътните подходи;
- вътрешната железопътна мрежа на пристанището и железопътните подходи;
- при необходимост на отделен чертеж се изработва проект – предложение за връзките на пристанището с републиканската пътна мрежа, републиканската железопътна мрежа и други мрежи на техническата инфраструктура;

- максималната височина на сградите, като за производствените и складовите сгради и съоръженията височината се определя в зависимост от технологичните изисквания.

В проекта на план за застрояване, линиите на застрояване се показват отделно за всяка функционално обособена зона на пристанището.

Към плана за регулация и застрояване се изработват план-схеми, изискани със заданието.

### 3. Парцеларен план за пристанищната акватория.

Параметрите на оперативната акватория, зоната за подхождане и зоната за маневриране, да се определят, като се имат предвид данните за най-големия разчетен кораб за съответния пристанищен терминал.

За посетелите, допустимите мащаби и техническото оформяне на графичните части на парцеларния план се прилагат съответно разпоредбите на Наредба № 8 от 14 юни 2001 г. за обема и съдържанието на устройствените планове (ДВ, бр. 22 от 2014 г., в сила от 11.03.2014 г.; ДВ бр. 11 от 10.02.2015 г.).

В проекта на парцеларен план се отразяват:

- разположението на съществуващите хидротехнически пристанищни съоръжения (стационарни и плаващи), включително съоръженията с брегоукрепителни, брегозащитни и геозащитни функции;

- външните линии на застрояване на предвидените за изграждане стационарни хидротехнически пристанищни съоръжения;

- линиите, ограничаващи зоната за разполагане на плаващи хидротехнически пристанищни съоръжения;

- границите на пристанищната акватория и на зоните в нея – оперативна акватория, зона за маневриране на корабите и зона за подхождане;

- навигационното осигуряване на пристанищната акватория.

При изработването на парцеларния план, непременно да се предвидят и определят местоположенията за поставяне на плаващи хидротехнически пристанищни съоръжения за корабни места № 15 и № 26 в пристанищен терминал Русе-запад и за корабно място №3 в пристанищен терминал Сицистра.

Да се разгледа и при възможност да се предвидят максимален брой на плаващите хидротехнически пристанищни съоръжения за съответния пристанищен терминал.



**4. Технологични чертежи на отделните терминали и/или корабни места.**

5. Данните на регистър с координатите на точки по границите на акваторията и на всяка отделна зона в нея, на линиите на застрояване на бъдещите стационарни хидротехнически пристанищни съоръжения и на зоната за разполагане на плаващи хидротехнически пристанищни съоръжения се представят в координатни системи "1970 г." и WGS84.

**6. Типови разрзи.**

- съществуващите и предлаганите конструкции на кейовите стени и другите стационарни хидротехнически пристанищни съоръжения за приставане на кораби;
- съществуващите и предлаганите конструкции на плаващи хидротехнически пристанищни съоръжения за приставане на кораби;
- подходящите канали.

**7. Други чертежи и схеми, определени в заданието.**

**8. Окомплектованият проект се изработва на:**

8.1. Хартиен носител - в 8/осем/ оригинални екземпляра.

8.2. Електронен носител - в 6 / шест / екземпляра.

Окомплектованият проект включва венчки части на проекта от заданието.

Всички чертежи трябва да се представят и в цифров вид във формат на файловете \*.DWG или \*.DXF (за AutoCAD 2004); чертежите, съдържащи кадастрална информация (имотни граници), да се представят и във формат \*.CAD или \*.ZEM (за Mkad или Акетър - във версия, която към момента на предаване се използват от Агенцията по геодезия, картография и кадастър).

Всички чертежи трябва да бъдат представени и в електронен вид - Единен формат на Агенцията по геодезия, картография и кадастър - CAD4.

Всички кадастрални данни да са съгласно действащите кадастрални карти.

Печатна версия на документацията по проекта

Всички печатни документи (текстови документи, таблици, чертежи, диаграми, графики и др.) се представят във формат серия "А" листа, специфицирани в ISO 5457.

Електронна версия на документацията по проекта

Електронната версия на венчки доклади се предоставя на CD-ROM в \*.PDF формат и във работните формати, посочени по-долу:

<i>Вид документ</i>	<i>Разширение на електронния документ</i>
Текстов документ	*.DOC
Таблици	*.XLS
База данни файлове	*.ADE
Файлове за презентация	*.PPT
Управление на проекта	*.MPP
Чертежи	*.DWG, *.DXF, *.CAD, *.ZEM
Снимки	*.JPG, .JPEG



Изготвянето на всички графични файлове по САД стандарт трябва да бъде в съответствие с приложимото законодателство в България, стандартите за съответното издание и следните главни изисквания:

- Всички чертежи, изготвени от Изпълнителя за целите на координиране или регистриране трябва да са изготвени по стандарт САД;
- Чертежите и сборните чертежи, изготвени за делите на координиране, регистриране или одобрение, трябва да са придружени от пълен комплект на съответните работни САД файлове и на \*.PDF;
- Автоматичното определяне на физическите величини от файловете трябва да съответства с цифрови величини на хартия или полиестерни чертежи. При несъответствие меродавни са цифровите величини;

## V. Срокове и етапи на изработване на генералния план

### I. Срокове

Съгласно чл. 112а' от ЗМПВВПРБ заявлението за разрешение за изработване на задание на генерален план на пристанище за обществен транспорт, придружено от задание за проектиране, се подава пред изпълнителна агенция „Морска администрация“ от Държавно предприятие „Пристанищна инфраструктура“ за пристанищна по чл. 112а от ЗМПВВПРБ

В 14-дневен срок от постъпването на заявлението изпълнителният директор на изпълнителна агенция „Морска администрация“ представя на министъра на транспорта, информационните технологии и съобщенията и на министъра на регионалното развитие и благоустройството мотивирано становище за съответствието на инвестиционната инициатива с документите по чл.112а, ал. 1 от ЗМПВВПРБ.

Съгласно чл. 22, ал.1 от Наредба № 10 разрешението за изработване на проект на генерален план се дава от министъра на транспорта, информационните технологии и съобщенията и на министъра на регионалното развитие и благоустройството в 14-дневен срок от представянето на становището на изпълнителният директор на Изпълнителна агенция „Морска администрация“.

Този 14-дневен срок е инструктивен, най-малкото поради обстоятелството, че чл. 22, ал. 3 от Наредба № 10 дава възможност, ако резултатите от извършеното прединвестиционно проучване налагат изменение на заданието за изработване на генералния план, измененото задание да се одобри от министъра на транспорта, информационните технологии и съобщенията и на министъра на регионалното развитие и благоустройството след, без да се конкретизира в какъв срок става това, представяне на становището изпълнителният директор на Изпълнителна агенция „Морска администрация“ по чл. 21, ал. 2 от Наредба № 10. Наред с това безспорно е, че при постъпило искане административния орган е длъжен да извърши сериозна и отнемаща време проверка относно допустимостта и законосъобразността на искането, както и да извърши преценка на неговата целесъобразност, в т.ч. да проучи и обсъди преди произнасянето релевантните специални изисквания, като например заданието за проектиране съдържа ли всички необходими данни, обосноваващи обхвата, целите и задачите на проекта на генерален план; правилно ли е определен обхватът на проекта и правилно ли са формулирани правилата за урегулиране на поземлените имоти; примерно отговаря ли заданието за проектиране за поземлените имоти в гр. Русе на действащия Общ устройствен план на община Русе от 2020 година; отговаря ли заданието за проектиране на устройствената политика на общината (общините), съответно на държавата за съответната територия; постъпили ли са други искания за допускане на устройствена процедура за съседни имоти, които оказват влияние върху определяне на обхвата и изискванията към проекта на генерален план; с допускането на устройствената процедура засягат ли се права и законни интереси на трети лица и как могат да бъдат защитени. Обемът на проверката и преценките на



административния орган са в различен обхват в зависимост от това дали за териториите, в които попадат имотите са палице действащи подробни устройствени планове, като освен това при определяне на обхвата на допускането на устройствената процедура административният орган има право да определи обхвата на проекта, различен от заявения или да постави допълнителни изисквания и ограничения при изработването му, включително да даде задължителни предписания относно правилата за уреждане на поземлените имоти в обхвата на разработката (т.е. да даде предписание проектът на генерален план да се изработи по правилата на чл. 16 от ЗУТ с разрешението за допускане на устройствена процедура или да приеме, че проектът ще бъде изработен по правилата на чл. 17 от ЗУТ чрез уреждане на поземлените имоти по имотните им граници), да определи видът на подробен устройствен план, да предпие изработването и на необходимите парцеларни планове. Както (вж. чл. 112п. ал. 1 от ЗМПВВШПРБ преди издаването на разрешението кметът на общината може да поиска от експертния съвет по устройство на територията да се произнесе по направеното искане ( чл.6, ал.1 от ЗУТ), така и административния орган по ЗМПВВШПРБ може да поиска от междуведомствения експертен съвет по чл.112а, ал.4 от ЗМПВВШПРБ произнасяне с цел – подпомагане на преценката му по целесъобразност. Когато по преценка на административния орган, подкрепено с експертно становище на междуведомствения експертен съвет, проектът на генерален план следва да бъде разработен в обхват, различен от границите, посочени от заявителя, искането за издаване на разрешение за изработване на проектът на генерален план следва да бъде съобщено на всички заинтересовани лица ( чл.26 във вр. с чл.8 от АПК). Обявяването, с което се съобщава в този случай на заинтересованите лица, че е постъпило искане за разрешаване изработването на проект на генерален план, може да включва покана за подниване на споразумение по реда на чл. 20 от АПК, което ще замести заповедта по чл.112а, ал.3 от ЗМПВВШПРБ (предмет на което могат да бъдат условията, при които ще бъде изработен проектът на генерален план, както и реда за осигуряване на необходимите средства).

В 7-дневен срок след издаването на заповедта по чл.112а, ал.3 от ЗМПВВШПРБ, с която се определят обхватът, целите и задачите на проекта и се одобрява заданието за неговото изработване Изпълнителна агенция „Морска администрация“ изпраща служебно одобрено задание за изработването на проект на генерален план на Министерството на околната среда и водите за определяне на процедурите по реда на глава шеста от Закона за опазване на околната среда и чл. 31 от закона за биологичното разнообразие и на министерството на културата за съгласуване по реда на Закона за културното наследство.

Съгласно чл.112б, ал.1 от ЗМПВВШПРБ, проектът на генерален план на пристанището за обществен транспорт се внася за разглеждане, приемане и одобряване в Изпълнителна агенция „Морска администрация“ със заявление, към което се прилагат:

1. Документи, удостоверяващи изпълнението на приложимите процедури по закона за опазване на околната среда и закона за биологичното разнообразие;
2. Протоколите от проведените обществени обсъждания с ползвателите на пристанището и другите заинтересовани лица;

При непълноти на представените документи изпълнителният директор на Изпълнителна агенция „Морска администрация“ в срок до 14 дни от подаване на заявлението писмено уведомява лицето и дава срок за отстраняването им. Ако държавно предприятие „Пристанищна инфраструктура“ не отстрани непълнотите в определения срок, производството се прекратява със заповед на министъра на транспорта, информационните съобщения и министъра на регионалното развитие и благоустройството по предложение на изпълнителния директор на Изпълнителна агенция „Морска администрация“. Заповедта може да се оспори по реда на административно процесуалния кодекс в 14-дневен срок от съобщаването ѝ на заявителя. Изпълнителния директор на Изпълнителна агенция „Морска администрация“ представя пред министъра на транспорта, информационните съобщения и пред министъра на регионалното развитие и благоустройството мотивирано становище по проекта на генерален план, придружено от цялата административна



## ДЪРЖАВНО ПРЕДПРИЯТИЕ „ПРИСТАНИЩНА ИНФРАСТРУКТУРА“

### КЛОН – ТЕРИТОРИАЛНО ПОДЕЛЕНИЕ „ПРИСТАНИЩЕ РУСЕ“

Русе 7000, ул. „Пристанищна“ № 22, e-mail: office.rousse@bgports.bg, тел: +359 82 818 989, факс: +359 82 821 862

прешка, в срок до два месеца от постъпването на заявлението, с което той внася, съответно от отстраняване на недостатъците в дадения срок.

В този двумесечен срок Изпълнителна агенция „Морска администрация“ изираща служебно за съгласуване електронно копие от проекта на генерален план на Междуправителствения съвет по въпросите на граничен контрол, на експлоатационните дружества, към чиято мрежи и съоръжения е налице или се предвижда присъединяване, а когато в териториалния обхват на плана са включени защитени територии за опазване на културното наследство – и на министъра на културата. Ако в едномесечен срок от датата, на която е получено копие от проекта, някой от адресатите не изпрати становище по проекта на генерален план, се счита, че го съгласува без забележки.

Министърът на транспорта, информационните съобщения и министъра на регионалното развитие и благоустройството свикват междуправителствен експертен съвет по чл. 112а, ал. 4 за разглеждане и приемане на проекта на генерален план в 14-дневен срок от представяне на документите по чл. 29, ал. 4 от Наредба № 10.

При разработването на Генералния план следва да се има в предвид, че реализацията на заложените в него решения за изграждане и въвеждане в експлоатация на отделни обекти подобекти ще се изпълнява в съответствие с дългосрочната инвестиционна програма на държавно предприятие „Пристанищна инфраструктура“ по чл. 115с, ал. 2, т. 1 и т. 2 и ал.3 от ЗМПВВНПРБ, респективно динамиката на изменение на големината и структурата на товарооборота и пътничкопотока и приетите изменения в релевантното към пристанищния сектор и процеса на устройствено планиране на страната законодателство.

#### 2. Етапи на проектиране:

2.1. Първи етап: изготвяне на заданието за проектиране на генерален план.

2.2. Втори етап: изготвяне проекта на генерален план

#### VI. Допълнителни изисквания, при изработване на генералния план

В прединвестиционното проучване и в проекта на генералния план да се разгледаат следните възможности за развитие:

##### А) Обособена зона Русе – изток

а.) Съществуващите площадки за изчакване (паркинги) на товарни автомобили на пристанищните терминали Русе-изток-1 и Русе-изток-2, както и за извършване на мигническа обработка са с недостатъчна площ и към настоящия етап не задоволяват нуждите за престой на товарни превозни средства.

В северозточната част на Обособена зона Русе- изток да се предвиди изграждане на площадка за изчакване със стоманобетонова настилка и площ около 5200 м<sup>2</sup>



ДЪРЖАВНО ПРЕДПРИЯТИЕ „ПРИСТАНИЩНА ИНФРАСТРУКТУРА“  
КЛОН – ТЕРИТОРИАЛНО ПОДЕЛЕНИЕ „ПРИСТАНИЩЕ РУСЕ“

Русе 7000, ул. „Пристанищна“ № 22, e-mail: office.rousse@bgports.bg, тел: +359 82 818 989, факс: +359 82 821 862



б.) В Обособена зона Русе-изток съществува временна площадка за престой на товарни автомобили с трошенокаменна настилка, граничеща с бул. „Тутракан“ и с подхода към КПП.

На мястото на временната площадка да се предвиди изграждане на охраняем паркинг за тежкотоварни автомобили с трайна настилка и площ около 5000 м<sup>2</sup>, както и : масивна сграда на два етажа с офис помещения с ориентировъчна застроена площ до 140 м<sup>2</sup>.





**Б. Поземлен имот с идентификатор 63427.8.1009**



Част от задълженията на ДП „Пристанищна инфраструктура“, съгласно чл. 115м. ал. 1, т.11 от ЗМПВВПНРБ са свързани с извършване на пристанищни услуги по приемане и обработване на отпадъци – резултат от корабоплавателна дейност в пристанищата за обществен транспорт.

На територията на поземления имот да се предвиди изграждане на две площадки с площ 150 м<sup>2</sup> всяка. Едната е за разполагане на пристанищни приемни съоръжения (НПС) за разделно събиране на отпадъци, а втората за разполагане и обслужване на съоръжения за превенция и реагиране при експлоатационни и аварийни замърсявания (СПРЕАЗ). По периметъра на имота, без северната страна, да се предвиди изграждане на ограда, с обособен вход (портал) и КПП. Теренът, на който е разположена помпената станция, собственост на Община Русе да се обособи като отделен имот.

**VII. Констатации за наличие на предишни устройствени проучвания и разработки и/или на действащи устройствени планове**

**I. Пристанищен терминал Русе – запад**

- ПИ № 63427.3.4 – отреден УПИ I - I със заповед № 96 /20.01.2003 г. за ИПР;
- ПИ № 63427.3.24 – отреден УПИ II - I със заповед № 96 /20.01.2003 г. за ИПР;

✓ **Със Заповед № РД-01-2118/06.08.2018 г. на Кмета на община Русе е одобрен ПУП-ПЗ на урегулиран поземлен имот I-I в кв. 982, Западна промишлена зона - Русе**

✓ **Със Заповед № РД-01-2118/06.08.2019 г. на Кмета на община Русе е одобрен ПУП-ПЗ на урегулиран поземлен имот II -I в кв. 979, Западна промишлена зона - Русе**





## 2. Пристанищен терминал Русе – център

ПИ № 63427.2.5688 – за целия имот няма подробен устройствен план. Само северозточната му част е включена в обхванен подробен устройствен план, съставна част от към Интегрирания план за градско възстановяване и развитие, финансирано основно със средства от европейски фондове (оперативна програма регионално развитие) и републиканския бюджет.

ПИ № 63427.2.5694 – ПУП – план за регулация и застрояване, одобрен със заповед № РД 01-153 от 21.01.2011 г. на кмета на Община Русе.

За пристанищен терминал Русе – център няма генерален план и ПУП за ПИ № 63427.2.5688.

## 3. Пристанищен терминал Русе-изток-1 ( ПИ с идентификатор 63427.8.1363 )

- ✓ Със Заповед № РД 01 – 10688 12.04.2019 г. на Кмета на община Русе е одобрен ПУП – ПР и ИЗ на пи 63427.8.1363 в кв. 1006 на Източна промишлена зона – Русе.

## 4. Устройствови планове от по горна степен.

Генералният план следва да се съобрази с Общият устройствен план на община Русе, изработен по Решение № 66 , прието с Протокол № 25 от 22.05.2013 г. на Общински съвет-Русе. Окончателният проект на Общ устройствен план е приет от общински съвет Русе с Решение №304, по Протокол №14/19.11.2020 г. на Общински съвет – Русе, изменено в частта, касаеща срока за обжалване с Решение № 370, прието с Протокол № 16/14.12.2020 г. на Общински съвет – Русе, обнародван на 12.01.2020 г. в бр. 3 на Държавен вестник.

## **VIII. Констатации за режима на собственост на засегнатите територии**

Констатации относно състоянието на съществуващите сгради, мрежи и съоръжения:

### **1. Пристанищен терминал Русе – център.**

В ПИ № 63427.2.5694 са изградени Административна сграда на РИС Център Русе и железопътен прелез на км 5+243 в междугарнето Пост 12 – Русе запад по ОП „Транспорт 2007 – 2013 г. с разрешение за ползване № СТ – 05 – 1807 от 05.12.2014 г. на ДНСК – София.

Сграда с идентификатор 63427.2.5688.2, със застроена площ 516 м<sup>2</sup>, с акт за публична държавна собственост № 5471 /28.04.2014 г. - съгласно технически паспорт, регистриран под № 107(2)/29.10.2013 г. от Министерството на регионалното развитие сградата е определена за премахване.

### **2. Пристанищен терминал Русе – изток 1**

На територията на пристанищен терминал Русе – изток 1 се намират следните сгради, чужда собственост: 63427.8.1363.2; 63427.8.1363.5; 63427.8.1363.6; 63427.8.1363.6; 63427.8.1363.7; 63427.8.1363.9; 63427.8.1363.12; 63427.8.1363.14; 63427.8.1363.16.

### **3. Пристанищен терминал Русе – изток 2**

На територията на пристанищен терминал Русе – изток 2 се намират следните сгради, чужда собственост: 63427.8.1362.13; 63427.8.1362.14; 63427.8.1362.15; 63427.8.1362.16; 63427.8.1362.17; 63427.8.1362.3; 63427.8.1362.4; 63427.8.1362.5; 63427.8.1362.6; 63427.8.1362.7; 63427.8.1362.8; 63427.8.1362.19; 63427.8.1362.22; 63427.8.1362.23.



**4. Обособена зона Русе – изток**

На територията на Обособена зона Русе – изток се намират следните сгради, чужда собственост: 63427.8.1364.1; 63427.8.1362.3; 63427.8.1362.5.

**5. Поземлен имот № 63427.8.1413**

На територията на Поземлен имот № 63427.8.1413 се намират следните сгради, чужда собственост: 63427.8.1413.1; 63427.8.1413.2.

**6. Поземлен имот № 63427.8.1009**

На територията на Поземлен имот № 63427.8.1009 се намират следните сгради, чужда собственост: 63427.8.1009.1; 63427.8.1009.2; 63427.8.1009.3.

### **IX. Основни изисквания към проектанта**

Задача на проектанта е да изследва актуалното състояние на Генералните планове и на останалите съставни пристанища и да ползва всички други проекти и изследвания, които имат отношение към развитието на Пристанище Русе.

При проектирането и изграждането на пристанищните елементи и пристанището като цяло, трябва да бъдат предвидени и да се спазват всички процедури и действащи изисквания на българската нормативна уредба.

Построените мощности трябва да осигуряват всички видове безопасна работа и постигане на ефективна и екологична експлоатация, отговаряща на изискванията за експлоатационна годност.

Сезонната неравномерност на типовете товари ще се определи в прединвестиционното (предпроектното) проучване.

Необходимо е да се предложат варианти на параметри и пространствено разположение на основните зони /в съответствие с прединвестиционното проучване/.

Обособяването на отделните зони (кейова оперативна зона, зона за контейнеризация/деконтейнеризация, зона за временно складиране на генерални товари - закрити складове, открити складови площи, подходяща ограда на пристанището с портал/и, отговарящи на изискванията на ISPS кода и др.) трябва да е съобразено, уточнено и указано от прединвестиционното проучване.

## **Б. ПРЕДИНВЕСТИЦИОННО ПРОУЧВАНЕ**

С договори за предоставяне на концесия са отдадени следните пристанищни терминали: Сомовит, Никопол и Свищов.

Открити са процедури за подготовка за отдаване на концесия на следните обекти: Пристанищен терминал Русе-изток – 1, Пристанищен терминал Русе-изток – 2 и Пристанищен терминал Русе-запад“.

На територията на поземлен имот с идентификатор 63427.8.1364 (Обособена зона Русе-изток) е разположена общата техническа инфраструктура за пристанищни терминали Русе-изток-1 и Русе-изток-2.

Върху територията на поземлен имот с идентификатор 63427.8.1009 е предвидено да се извърши изграждане на пристанищни приемни съоръжения (ППС) за разделно събиране на отпадъци от кораби и обособяване на площадка за разполагане на съоръжения за превенция и реагиране при експлоатационни и аварийни замърсявания (СПРЕАЗ). Съгласно § 2, т.52 от допълнителните разпоредби на Закона за морските пространства, вътрешните водни пътища и пристанищата на Република България територията на поземления имот се явява обща



техническа инфраструктура, обслужваща повече от един терминал от пристанище за обществен транспорт Русе.

**1. Прединвестиционното проучване включва най-малко следното:**

**1. Анализ на съществуващото положение – обхваща:**

1.1. Описание на обекта – местонахождение, граници и размери на поземлените имоти и на пристанищната акватория;

1.2. Констатации за наличие на предимни устройствени проучвания и разработки и/или на действащи устройствени планове – описание и анализ;

1.3. Констатации за режима на собственост на засегнатите територии;

1.4. Констатации относно състоянието на съществуващите сгради, мрежи и съоръжения;

Предложените в генералния план концепции следва да бъдат за дългосрочно развитие на пристанищната територия и не е необходимо те да бъдат съобразявани с наличието на чужди сгради.

1.5. Констатации относно съществуващите навигационни условия в пристанищната акватория;

1.6. Констатации относно наличието на обекти на културно-историческото наследство.

**2. Анализ на теренните, геоложките, хидроложките и климатичните условия, направен на основата на необходимите заснемания, проучвания и базова информация – обхваща:**

2.1. Констатации за климатичните и метеорологичните условия;

2.2. Констатации по извършените геоложки и хидроложки проучвания – описание и анализ;

2.3. Констатации за наличие на геодезически заснемания – описание и анализ;

2.4. Констатации относно наличните топографски карти, кадастрални планове или карти, нивелационни планове, специализирани карти, регистри и специализирани информационни системи в цифров и графичен вид.

**3. Маркетингов анализ – обхваща:**

3.1. Статистически преглед и констатации относно структурата и динамиката на обработваните товари по типове и видове и по направления, както и на обслужваните пътници по направления;

3.2. Прогноза за структурата и динамиката на отделните видове пристанищни дейности и услуги, за товарооборота (обемите товари за обработка по типове и видове) и/или пътникопотока, за вида и обхвата на съпътстващите дейности, както и за факторите, които ги обуславят;

3.3. Констатации относно влиянието на използваните технологии и технически средства върху извършваните пристанищни дейности и услуги.

**4. Технически и технологичен анализ.**

Техническият и технологичен анализ разглежда техническите средства и технологии при осъществяване на отделните пристанищни дейности и обуславя варианти за тяхната модернизация.

Техническият и технологичен анализ включва:

4.1. Описание и анализ на съществуващите технологични звена и съоръжения;

4.2. Описание и анализ на използваните технологии;

4.3. Съществуващи проектни капацитетни възможности;

4.4. Технологична оценка и изводи;

4.5. Варианти на модернизация на техническите средства и технологии при разширение и/или реконструкция на съществуващо пристанище.

При изготвяне на техническия и технологичен анализ се изясняват във варианти и



социалните аспекти, свързани с евентуалните промени на използваните технологии, включително наличието на опитна работна ръка и необходимостта от обучение и преквалификация.

5. Екологичен анализ – включва:

5.1. Констатации за наличие на съществуващи разработки по опазване на околната среда;

5.2. Предварителна собствена оценка за въздействието върху околната среда при въвеждане в експлоатация на проектираните мощности и за мерките, чрез които ще се постигне нейното опазване.

При извършването на прединвестиционното (предпроектното) проучване проектантът трябва да отчете последните динамични външни и вътрешни промени в пристанищния сектор, в т.ч.:

– разширяване на глобализацията и едновременно с това на опасността от тероризъм в света;

- Р. България е външна граница на Европейския съюз;
- законовата база на страната активно се адаптира към ЕС;
- съживява се националната икономика;
- пазарната икономика необратимо функционира;
- преструктурирането на пристанищния сектор в Р. България е в напреднала фаза;
- контейнерооборотът в целия свят заема значително място в световния товарооборот (въпреки световната криза).

Задача на проектанта е да изследва актуалното състояние на Генералните планове и на останалите съставни пристанища и да ползва всички други проекти и изследвания, които имат отношение към развитието на пристанище Русе.

Проектантът да заложи всички дейности предложени от прединвестиционното проучване.

## ПРИЛОЖЕНИЯ:

### ➤ I. Пристанищен терминал Русе-запад

#### 1. ПИ с идентификатор: 63427.3.4

1.1. Скица № 113963-05.02.2021г. на СТКК – гр. Русе за ПИ с идентификатор: 63427.3.4 с площ 95 379 кв.м – копие;

1.2. АПДС № 6689 с дата на съставяне 24.09.2019 г., издаден от Областен управител на област Русе за площ 95 379 кв.м – копие;

1.3. АПДС № 6817 с дата на съставяне 27.02.2020 г. за сграда с идентификатор 63427.3.4.19 с площ 995 кв.м - копие;

1.4. АПДС № 6969 с дата на съставяне 01.02.2021 г. за сграда (съоръжение за съхранение на течни торове - 2000 куб.м) с идентификатор 63427.3.4.20 – копие.

#### 2. ПИ с идентификатор: 63427.3.24

2.1. Скица № 15-1013399-29.10.2020 г. на СТКК – гр. Русе за ПИ с идентификатор: 63427.3.24, с площ 29 316 кв.м – копие;

2.2. АПДС № 4405 с дата на съставяне 27.06.2008 г., издаден от Областен управител на област Русе за площ 29 294 кв.м - копие;

2.3. АПДС № 6915 с дата на съставяне 30.07.2020 г. за сграда с идентификатор 63427.3.24.2 с площ 515 кв.м – копие.



## ДЪРЖАВНО ПРЕДПРИЯТИЕ „ПРИСТАНИЩНА ИНФРАСТРУКТУРА“

### КЛОН – ТЕРИТОРИАЛНО ПОДЕЛЕНИЕ „ПРИСТАНИЩЕ РУСЕ“

Русе 7000, ул. „Пристанища“ № 22, e-mail: office.rousse@bgports.bg, тел.: +359 82 818 989, факс: +359 82 821 862

#### ➤ II. Пристанищен терминал Русе-център

##### 1. ПИ с идентификатор: 63427.2.5688

- 1.1. Скица № 219/ 11.01.2012 г. на СГКК – гр. Русе с площ 11 799 кв.м – копие;
- 1.2. Скица № 15-102237/02.03.2016 г. на СГКК – гр. Русе с площ 11 802 кв.м – копие;
- 1.3. АПДС № 4664 с дата на съставяне 10.08.2009 г., издаден от Областен управител на област Русе с площ 11 799 кв. м - копие;

##### 2. ПИ с идентификатор: 63427.2.5694

- 2.1. Скица № 15-858578-19.11.2018 г. на СГКК – гр. Русе с площ 910 кв.м - копие;
- 2.2. АПДС № 4680 с дата на съставяне 22.10.2009 г., издаден от Областен управител на област Русе с площ 901 кв.м – копие.

#### ➤ III. Пристанищен терминал Русе-изток-2

##### ПИ с идентификатор: 63427.8. 1362

1. Скица № 15-704727-29.06.2021 г. на СГКК – гр. Русе с площ 355 132 кв.м – копие;
2. АПДС № 6363 с дата на съставяне 12.09.2016 г. от Областен управител на област Русе за площ 355 132 кв.м – копие;

#### ➤ IV. Пристанищен терминал Русе-изток-1

##### ПИ с идентификатор: 63427.8. 1363

1. Скица № 15-704839-29.06.2021 г. на СГКК – гр. Русе с площ 330 341 кв.м – копие;
2. АПДС № 6970 с дата на съставяне 01.02.2021 г. , издаден от Областен управител на област Русе за площ 330 341 кв.м – копие;

#### ➤ Обособена зона Русе-изток

##### ПИ с идентификатор: 63427.8.1364

1. Скица № 15-584553-01.06.2021 г. на СГКК - гр. Русе – копие;
2. АПДС № 6775 с дата на съставяне 17.12.2019 г. от Областен управител на област Русе, за ПИ с площ 95 283 кв.м – копие;
3. АПДС № 6971 с дата на съставяне 02.02.2021 г. за СГРАДА 63427.8.1364.17 – копие;

#### ➤ ПИ с идентификатор: 63427.8.1413 (помпена - ВиК)

1. Скица № 15-52898-21.01.2020 г. от СГКК – гр. Русе с площ 813 кв.м – копие;
2. АПДС № 6774 съставен на 17.12.2019 г. от Областен управител на област Русе – копие;

#### ➤ Останалите имоти на Русе- Изток:

##### ПИ с идентификатор 63427.8.1009

1. Скица № 15-969504-19.10.2020 г. на СГКК – гр. Русе с площ 12 905 кв.м – копие;
2. АПДС № 5614 съставен на 27.06.2014 г. от Областен управител на област Русе

##### ПИ с идентификатор: 63427.8. 350 (КОЛЕКТОР – КАНАЛ НА ГРАД РУСЕ)

Пристанище за обществен транспорт Русе	
ЗАДАНИЕ ЗА ПРОЕКТИРАНЕ НА ГЕНЕРАЛЕН ПЛАН	стр.53 от 54



## ДЪРЖАВНО ПРЕДПРИЯТИЕ „ПРИСТАНИЩНА ИНФРАСТРУКТУРА“

### КЛОН – ТЕРИТОРИАЛНО ПОДЕЛЕНИЕ „ПРИСТАНИЩЕ РУСЕ“

Русе 7000, ул. „Пристанищна“ № 22, e-mail: office.rousse@bgports.bg, тел: +359 82 818 989, факс: +359 82 821 862

1. Скица № 15-103845 / 11.04.2014 г. на СГКК – гр. Русе с площ 21 641 кв. м – копие;
2. АПДС № 5613 съставен на 27.06.2014 г. от Областен управител на област Русе с площ 21641 кв.м;

#### III с идентификатор: 63427.8. 356

1. Скица № 15-103853/ 11.04.2014 г. на СГКК – гр.Русе с площ 3905 кв.м – копие;
2. АПДС № 5612 съставен на 27.06.2014 г. от областен управител на област Русе за площ 3905 кв.м;

#### ➤ V. Пристанищен терминал Тутракан

##### 1. ПИ с идентификатор 73496.500.3555

- 1.1. Скица №15-116344-23.04.2014 г. на СГКК – гр. Силистра с площ 4414 кв.м;
- 1.2. АПДС № 3244 с дата на съставяне 13.05.2008 г. с площ 4414 кв.м

##### 2. ПИ с идентификатор 73496.500.10

- 2.1 Скица № 5139/24.07.2012 г. на СГКК-Силистра – копие;
- 2.2 АПДС № 3809 с дата на съставяне 04.04.2016 г. на Областен управител на област Силистра- копие;

#### ➤ VI. Фериботен терминал Силистра

##### ПИ с идентификатор: 00895.506.1

1. Скица №15-670673-22.06.2021 г., издадена от СГКК – гр. Силистра с площ 65 124 кв.м - копие;
2. Скица № 4953-05.07.2013 г., издадена от СГКК – гр. Силистра с площ 65 097 кв.м - копие;
3. Удостоверение с изх. № 25-181162-22.06.2021 г. от СГКК - гр.Силистра, че за разликата в площта от 27 кв.м се дължи на преобразуването на Кадастралната карта от 1970 г. в БГС 2005 – копие ;
4. АПДС № 3667 с дата на съставяне 25.07.2013 г. от областен управител на област Силистра с площ 64 097 кв.м - копие;

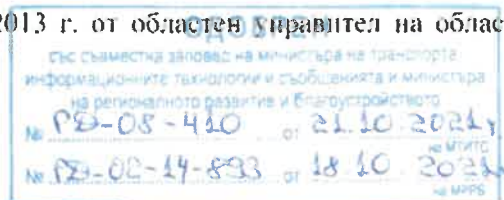
#### ➤ VII. Пристанищен терминал Силистра

##### 1. ПИ с идентификатор 66425.500.6051

- 1.1. Скица № 15-278827-11.08.2014 г. по КККР на гр. Силистра, издадена от СГКК – гр. Силистра с площ 5 226 кв.м – копие;
- 1.2. АПДС № 3724 с дата на съставяне 12.08.2014 г. от областен управител на област Силистра с площ 5 226 кв.м – копие;

##### 2. ПИ с идентификатор 66425.501.8986

- 2.1. Скица № 15-254028-24.07.2014 г. по КККР на гр. Силистра, издадена от СГКК – гр. Силистра с площ 4 031 кв.м – копие;
- 2.2. АПДС № 3717 с дата на съставяне 01.08.2014 г на областен управител на област Силистра с площ 4031 кв.м – копие;



Пристанище за обществен транспорт Русе

ЗАДАНИЕ ЗА ПРОЕКТИРАНЕ НА ГЕНЕРАЛЕН ПЛАН

стр.54 от 54